

# 한국교육개발원 제20대 원장 경영목표

2024. 07. 18.



Korean  
Educational  
Development  
Institute





# 목 차

I. 국내외 환경변화와 기관의 위상 분석 .....	1
1. 국내외 환경변화 .....	3
2. 기관위상 분석 .....	7
3. SWOT 분석 .....	10
II. 중장기 발전목표 및 추진전략 .....	13
1. 비전 .....	15
2. 중장기 발전목표 .....	15
3. 중장기 추진전략 .....	15
III. 경영비전, 기관 설립목적, 20대 경영목표 및 추진전략 .....	17
IV. 경영목표별 추진전략 및 연도별 실천계획 .....	21
[경영목표 1] 미래 인재 양성을 위한 창의적 교육혁신 선도 ..	24
[경영목표 2] 연구수월성 확보를 위한 연구체계 확립 .....	37
[경영목표 3] 국민의 신뢰성 제고를 위한 경영혁신 .....	47
V. 부록 .....	53
1. 전임 원장 경영목표와의 연계성 및 차별성 .....	55
2. 경영목표 수립과정 .....	56
3. 기관 일반현황 .....	59



---

---

I

•

국내외 환경변화와  
기관 위상 분석

---

---



# I. 국내외 환경 변화와 기관위상 분석

## 1 국내·외 환경 변화

### 가. 학령인구 감소와 지역 소멸, 인구 다원화

#### ▣ 저출생 문제

- 저출생으로 인한 학령인구 감소는 학교 통폐합 등 학교·학급 수 감소에 직접적인 영향을 미치며 동시에 지역문제와의 결합을 통해 소규모학교, 신도시의 과밀학급 등 학교·학급수의 증가에도 영향을 미치는 등 복합적인 변화 요인으로 작용함
- 이와 같은 정책문제의 복잡성에 대응하기 위해 문제의 본질에 대한 파악과 더불어 요인 간의 관계를 규명하기 위한 실증적 접근, 교육정책의 외연 확대를 통한 유관 정책과의 연계 노력 등이 요구됨

#### ▣ 지방 대학 위기

- 고등교육단계에서 역시 학령인구 감소에 따른 대학 운영의 새로운 전략이 요구됨. 지방 대학의 생존과 해당 지역의 지속가능한 발전을 위해 지역 특화 학과 개설 및 지역 산업과의 연계를 강화하는 적극적인 전략이 요구됨
- 지역의 지속가능한 발전과 지방대학의 경쟁력을 높이기 위해 지역혁신중심 대학 혁신체계·글로벌 대학 육성 등의 정부 정책 추진에 따라 대학 규제 혁신, 대학 성과관리 및 대학 재정 등 전반적 제도의 변화가 지속되고 있음

#### ▣ 성인 교육 및 평생 학습

- 고령화 사회와 산업·노동시장의 변화에 대응하기 위한 성인 재교육과 평생 학습의 강화가 요구됨. 이는 고령 인구의 재교육과 직업 전환을 지원하여 노동시장의 유연성을 높이는 데 기여할 수 있음
- 평생 학습의 기회를 확대하여 전 생애에 걸친 학습을 지원하는 정책이 필요하며, 성인 교육의 활성화를 위해 온라인 학습 플랫폼과 직업 교육 프로그램의 다각화가 요구됨

## ▣ 다문화 교육의 필요성

- 이주배경 청소년이 증가하면서 다양한 문화적 배경을 가진 학생들을 위한 맞춤형 교육 프로그램이 요구되며, 이주배경 청소년의 언어와 문화적 적응을 지원하는 교사 연수 프로그램과 교육 자원이 필요함
- 다문화 교육의 중요성을 인식하고, 이를 반영한 교과 과정 및 교육 환경 조성이 필수적임

## 나. 교육 격차와 형평성 문제 심화

### ▣ 지역 간 교육 격차

- 도시와 농촌 뿐만 아니라 지역 간, 학교 간 자원 불균형에 따른 교육 격차가 심화되면서 교육의 형평성 문제가 지속적으로 대두되고 있음
- 교육의 디지털화가 진행되면서 디지털 접근성 격차가 교육의 새로운 불평등 요소로 작용하고 있음. 이러한 격차를 해소하기 위해 정부와 지자체의 협력이 요구되며, 균형 잡힌 자원 배분이 필요함

### ▣ 소득에 따른 교육 격차

- 사교육 의존도가 높은 한국 교육 시스템에서 소득 격차는 교육 기회 불평등을 초래하고 있으며 학습 성과에도 큰 영향을 미치고 있음
- 고소득 가정은 더 많은 교육 자원을 투자할 수 있어 사교육의 혜택을 받는 반면, 저소득 가정의 학생들은 상대적으로 취약함
- 공교육의 질적 향상을 통해 사교육 의존도를 낮추고, 교육 기회의 평등성을 높이기 위한 정책적 노력이 필요함. 공교육 강화와 함께 저소득층 학생들을 위한 학습 지원의 확대가 중요함

## 다. 디지털 전환 및 에듀테크의 확산

### ▣ 온라인 학습 및 디지털 도구 사용

- 팬데믹 이후 온라인 학습과 디지털 도구 사용이 급증하면서 학생과 교사의 디지털 역량이 중요하게 부각되고 있음



- 가상 현실(VR), 증강 현실(AR) 등의 기술이 교육 현장에서 활용되며 몰입형 학습 환경을 제공하고 있으며, 디지털 도구를 활용한 수업 관리 시스템(LMS)의 보급이 확대되면서 교사와 학생 상호작용 방식이 변화하고 있음

### ▣ 빅데이터와 AI 기반 맞춤형 학습

- AI 튜터링 시스템이 개별 학습자에게 맞춤형 학습 경로를 제시하여 학습 효율성을 극대화하고 있으며, 빅데이터를 활용한 학습 분석(Learning Analytics)이 학생들의 학습 패턴과 성과를 실시간으로 분석하여 교육정책 및 교과 과정 개선에 활용되고 있음
- 맞춤형 학습을 통해 학생들의 개별 학습 요구를 충족시키고, 학습 효율성을 극대화할 수 있는 기회를 제공하고 있음

## 라. 새로운 교육 패러다임 전환 요구

### ▣ 학습자 중심 교육으로의 전환

- 포스트 코로나 이후 미래교육으로의 전환을 위한 교육체제의 개별화·유연화 변화 요구와 함께 디지털 전환에 기반한 개별 학습자 중심의 교육이 강조됨
- 4차 산업혁명 시대를 맞이하여 학생들이 미래 사회에서 요구하는 역량을 기를 수 있도록 하는 창의적이고 융합적인 교육과정이 요구됨

### ▣ 역량 중심, 토론 및 프로젝트 기반 학습

- 단순한 지식 전달에서 벗어나 비판적 사고, 문제 해결 능력, 협업 능력 등의 핵심 역량을 기르는 교육으로의 실질적인 전환이 필요함
- 아울러 학생들의 참여와 동기를 높이고 실질적인 문제 해결 능력을 배양할 수 있는 토론 및 프로젝트 기반 학습(Project-Based Learning, PBL)이 강조됨
- 팀 프로젝트, 현장 실습, 창의적 문제 해결 과제, 토론 등을 통해 학생들의 실질적 역량을 기를 수 있는 기회를 제공함으로써 현실 세계의 복잡한 문제를 해결할 수 있는 능력을 기를 필요가 있음

## 마. 교육정책 연구환경 변화

### ▣ 교육관련 사회적 이슈의 대응 요구

- 서이초 사건 등 교권하락과 공교육의 질 제고, 코로나 이후 학교교육의 디지털 전환에 따른 긍·부정적 영향, 학령인구 감소·글로벌대학 정책 등에 따른 대학 통폐합 과정상 갈등문제 등 다양한 교육관련 의제가 사회적 이슈화 됨에 따라 이에 대한 국민적 관심과 현안대응 요구가 증가함
- 늘봄학교, 교육발전특구, 글로벌대학, 지역혁신중심 대학혁신체계 등 지역과 연계한 다양한 교육개혁정책 추진에 따라 지역과 교육의 연계 강화 및 성과제고를 위한 적극적 대응 요구가 확대됨

### ▣ 데이터기반 교육정책 성과진단 및 설계

- 다양한 기관에서 분절적으로 수집되고 있는 데이터의 연계·활용 노력이 추진됨에 따라 사회난제 해결을 위한 데이터 기반 실증연구가 다양한 정책영역에서 추진됨
- 미래교육으로의 전환을 위한 국가단위의 중장기 전략방향과 계획 수립이 추진됨에 따라 개별 교육정책의 성과를 실증적으로 재검토하고 이를 토대로 정책변화의 새로운 방향 제시가 요구됨

## 2 KEDI 위상 분석

### 가. KEDI의 역할과 위상

#### ▣ KEDI의 발전과 변화

- 한국교육개발원은 1972년 설립 이래 ‘교육개혁의 산실’로서 교육분야 싱크탱크 역할을 수행해 왔음
- 1997년 한국교육방송공사(EBS), 한국교육학술정보원(KERIS), 한국교육과정평가원(KICE), 한국직업능력연구원(KRIVET), 2008년 국가평생교육진흥원(NILE)의 분리·독립을 진행하였으며, 2005년 한국보건사회연구원과 공동으로 부설 육아정책연구소(KICCE)를 설치하는 등 교육영역별 전문 연구·사업 기관의 설립 및 운영에도 기여해 왔음

발전단계	연도	주요 연혁
설립 및 성장	1972	○ 재단법인 한국교육개발원 설립
	1978	○ 세계 10대 교육연구기관 선정 (영국)
	1979	○ 교육과정 연구개발 전담기구 지정
	1981	○ 교육과정 개편 및 교과용 도서 연구개발 기관 지정
기능 분화	1997	○ 한국교육개발원 내 기능의 분리·독립 - 한국교육방송공사(EBS) - 한국교육학술정보원(KERIS) - 한국직업능력연구원(KRIVET) - 한국교육과정평가원(KICE)
	1999	○ 국무총리 산하 경제·인문사회연구회 정부출연연구기관으로 변경
	2002	○ 영재교육연구원 주관기관 지정
	2005	○ 한국보건사회연구원 공동 부설 육아정책연구소(KICCE) 설치
	2008	○ 국가평생교육진흥원(NILE) 분리·독립
현장 착근 역할 확대	2009	○ 교과교실지원센터 주관기관 ○ 탈북청소년교육지원센터 주관기관
	2010	○ 교원양성기관평가센터 주관기관 ○ 교육기관평가연구센터 주관기관 ○ 지방교육재정연구센터 주관기관
	2011	○ 자기주도 학습전형 지원센터 주관기관 ○ 창의경영학교 지원사업 주관기관 ○ 교원노사관계지원센터 주관기관
글로벌 리더로 도약	2012	○ 제5차 APEC 교육장관회의 전문기관 ○ 국제협력 선도대학 육성지원사업 전문기관 ○ UNESCO 교육통계협력기관 지정
	2013	○ 자유학기제지원센터 지정
	2014	○ 2015 세계교육회의 개최준비를 위한 전문기관 ○ 대학구조개혁 평가기관 위탁 지정

발전단계	연도	주요 연혁
기능 심화 및 역할 재정립	2017	○ 국가교육통계센터 지정
	2019	○ 민간투자사업 제안서 검토 전문기관 지정
	2022	○ 고교학점제지원센터 지정
	2023	○ 방과후·늘봄중앙지원센터 지정 ○ 디지털교육지원센터 지정 ○ 국가교육발전연구센터 지정

## ▣ 새로운 기능과 역할

- 2017년 「초·중등교육법 시행령」상 국가교육통계센터로 지정되어 유초중등 기본 통계 및 졸업자 취업통계, 영재교육통계 등 교육분야 주요 통계의 작성·생산·분석 기관으로서의 역할을 수행하고 있으며, 2022년 「초·중등교육법 시행령」상 고교학점제연구지원센터로 지정되어 고등학교 단계의 교수학습 및 제도적 변화를 지원·안착하는 기능을 수행하고 있음
- 팬데믹에 따른 교육분야 디지털전환에 따라 교수학습의 디지털 전환, AI 디지털 교과서 등 국정현안을 지원하기 위한 디지털교육지원센터로 지정되었으며, 국가교육위원회의 2026-2035 국가교육발전계획 수립을 지원하기 위한 국가교육발전연구센터로 지정되어 그간 축적된 연구 전문성을 토대로 거시적인 국가 단위 계획 수립을 지원하는 역할을 수행하는 등 학습자 및 교육현장으로부터 국가단위 교육 의제까지 다양한 수준의 정책 의제에 대한 연구·분석·지원 역할을 요구받고 있음
- 교육부·시도교육청·국가교육위원회·지방자치단체 등 다양화된 교육정책 거버넌스 주체들과의 협업 및 의제 공유뿐만 아니라 전 생애주기에 걸쳐 다양한 특성을 가지는 학습자의 학습요구에 기반한 연구기획·성과확산 체계의 다양화·다각화 요구가 지속되고 있음

## 나. 도전과 변화 요구

### ▣ 정부 위수탁사업 수행 현황 분석

- 한국교육개발원은 교육정책 전문성을 기반으로 교육현장의 혁신을 유도하고 모니터링하기 위한 다양한 정부 위탁사업을 수행하고 있음. 연구사업 선순환을 통해 교육현장으로부터 연구의제를 도출하고, 연구성과를 현장에 빠르게 적용하는 등 교육현장에 착근한 연구사업의 수행을 추진해 왔음

※ 출연금 연구과제 예산규모 대 수탁연구과제 예산규모 비율: 2019년도 6.5 : 93.5 → 2020년도 6.1 : 93.9 → 2021년도 5.5 : 94.5 → 2022년도 5.3 : 94.7 → 2023년도 4.8 : 95.2

- 다만 정부의 현안 문제 해결 등을 위한 다양한 위수탁사업은 예산의 불안정성 및 변동성이 높고, 이에 따른 비정규직 채용이 빈번하며 이는 조직 운영·인사 등 조직 경영 전반에 영향을 미치고 있어, 기관의 설립 목적 달성을 위한 중장기적인 전략 방향의 검토가 필요한 시점에 있음
- 더불어 연구와 정책사업의 불균형은 기관이 정책의제설정-정책결정-정책집행-정책분석 및 평가-환류 등의 정책 사이클 내에서 정책의제설정이나 정책결정을 위한 의제화보다는 정책집행에 초점을 두게 함으로써 기관의 역할 및 위상 변화 등에 영향을 미치는바 정부출연연구기관으로서의 정체성과 역할에 대한 재검토가 요구됨

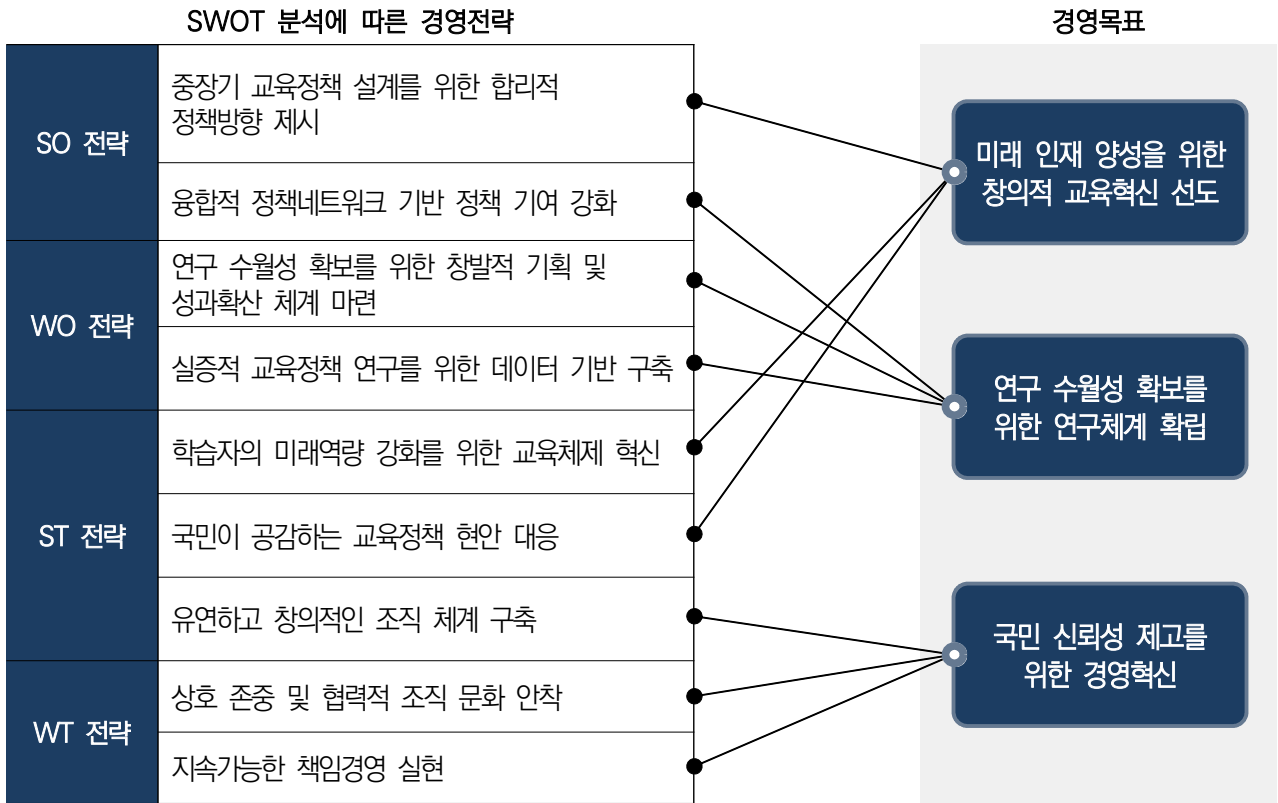
### ▣ 연구기관 평가결과 분석

- 경제·인문사회연구회의 연구기관 평가 결과, 연구 및 경영분야에서 다양한 혁신의 필요성이 제기되고 있음. 기관 경영의 변화를 통해 2022년 평가결과 B등급으로 혁신기관 상을 수상하였으나, 2023년 개편된 연구기관 평가결과 정부출연연구기관으로서의 역할 및 정체성, 이와 연계한 경영혁신이 요구되고 있음
  - ※ 경제·인문사회연구회 연구기관 평가결과: 2021년도 B → 2022년도 B → 2023년도 B
- 연구보고서의 정책화 기여와 관련하여 정책수요자(국민) 의견수렴과 발굴 과제와의 연계 노력 강화 필요(2021년), 정책대안-정책화 과정-정책화 실적의 유기적 관련성을 높이고 법령 제·개정 등의 입법화 관련 실적을 높일 필요(2022년), 실제 정책연구나 사업이 입법·행정·정책 수립에 영향을 미쳤는지에 대한 정책기여도를 체계적으로 모색할 필요가 있다는 지적 등을 고려할 때 **연구사업의 성과확산 체계 확립과 정책화 모니터링 체계의 정비**가 필요함
  - ※ 연구과제 정책화 기여도 지표 평가결과: 2021년도 A → 2022년도 B → 2023년도 B
- 경영분야와 관련하여 비정규직 억제를 위한 채용 심사제도 등의 운영 필요(2021년), 환경변화에 부합하며 전년도와 차별화된 맞춤형 조직 운영 노력 필요(2022년), 조직구성원과의 소통 활성화를 위한 목적이 구체적으로 제시되어 성과와 연계될 필요가 있다는 지적(2023년) 등을 고려하여 전략적인 조직 운영 방향의 도출을 통해 **다양한 직종 구성원과의 소통 등을 통한 조직 문화 개선** 등이 필요함

□ 기관의 외부환경 변화 및 내부 역량에 대한 종합적 분석

		대내적 측면	강점(S)	약점(W)
대외적 측면			1. 교육분야 대표 싱크탱크로서 축적된 연구 역량 및 전문 인력 보유 2. 장기간 축적된 데이터 기반 실증연구 수행역량 보유 3. 국내외 다양한 기관과의 교육 네트워크 허브 역할 수행 4. 다양한 정책사업 수행을 통한 높은 정책이해 역량 보유	1. 연구와 정책사업의 불균형 2. 세분화된 조직으로 인한 구성원 간 소통·협력 제한 3. 생애주기를 고려한 직원 전문성 개발 시스템 미비 4. 다양한 분야 우수 인재 유치의 어려움 5. 직원 복지 및 근무 환경에 대한 불만족
기회(O)	1. 저출생 및 학령인구 감소에 따른 복합적 사회 변화 2. 지역소멸 대응 및 지속가능발전을 위한 교육정책 외연 확대 3. 성인교육 및 평생학습 등 다양한 교육 수요 증가 4. 디지털 전환 및 에듀테크 확산 5. 데이터 기반 실증적 교육 연구수요 증가	[SO전략] 강점기반 기회활용 (S1+S2+S4+O1+O2+O3+O5) 1. 중장기 교육정책 설계를 위한 합리적 정책 방향 제시 (S1+S3+S4+O1+O2+O3+O4) 2. 융합적 정책네트워크 기반 정책 기여 강화	[WO전략] 약점보완 기회활용 (W1+W4+O1+O2+O3+O4) 1. 연구수월성 확보를 위한 창발적 기획 및 성과확산 체계 마련 (W1+W3+O2+O3+O4+O5) 2. 실증적 교육정책 연구를 위한 데이터 기반 구축	
	1. 전통적 교육체제의 지속가능성 약화 2. 교육격차와 형평성 문제 심화 3. 교육의제의 국민적 관심 증가 및 갈등 심화 4. 정부 예산 및 정책 변동성 증가 5. 지역사회 기여요구 증가	[ST전략] 강점기반 위협대처 (S1+S2+S3+S4+T1+T2) 1. 학습자의 미래역량 강화를 위한 교육체제 혁신 (S1+T1+T3+T4) 2. 유연하고 창의적인 조직 체계 구축 (S1+S2+S3+S4+T1+T2+T3) 3. 국민이 공감하는 교육정책 현안 대응	[WT전략] 약점보완 위협회피 (W2+W3+W5+T4) 1. 상호 존중 및 협력적 조직 문화 정착 (W1+W4+T3+T5) 2. 지속가능한 책임경영 실현	

□ SWOT 분석을 통한 경영전략 및 경영목표 도출







---

---

## II

•

### 중장기 발전목표 및 추진전략

---

---



## Ⅱ. 중장기 발전목표 및 추진전략

1. 비전	교육 혁신 및 사회 문제 해결을 통한 미래 인재 양성에 기여
-------	--------------------------------------

2. 중장기 발전목표	교육 혁신을 주도 하는 연구기관	합리적 정책 방향을 제시하는 연구 수행	지속가능한 연구 환경 및 생태계 구축
----------------	----------------------	--------------------------	-------------------------

3. 중장기 추진전략	공교육 질 제고를 위한 교육혁신 강화	교육 관련 사회 문제 해결 연구 강화	연구 인프라 및 자원 확충
	창의적 교육정책 및 혁신모델 개발	데이터기반의 실증적 연구 수행	연구성과의 사회적 가치 창출 강화
	장기적 · 기반적 기초연구 수행	연구사업의 정책기여도 제고 노력 강화	협력적 조직문화 조성을 통한 연구수월성 제고



---

---

# III

•

경영비전, 기관 설립목적,  
20대 경영목표 및 추진전략

---

---



## Ⅲ. 경영비전, 기관 설립목적, 20대 경영목표 및 추진전략

### □ 경영비전

창의와 혁신의 교육정책 연구기관

### □ 기관 설립목적

한국 교육이 당면한 제반 문제 해결과 미래 교육을 위한  
종합적·과학적 연구를 수행하고 혁신적 교육체제를 개발함으로써  
교육을 통한 국민의 삶의 질 제고와 국가 발전에 기여

### □ 경영목표 및 추진전략

I.	미래 인재 양성을 위한 창의적 교육혁신 선도	I-1. 학습자의 미래역량 강화를 위한 교육체제 혁신
		I-2. 국민이 공감하는 교육정책 현안 대응
		I-3. 중장기 교육정책 설계를 위한 합리적 정책 방향 제시
II.	연구수월성 확보를 위한 연구체계 확립	II-1. 연구수월성 확보를 위한 창발적 기획 및 성과확산 체계 마련
		II-2. 융합적 정책네트워크 기반 정책 기여 강화
		II-3. 실증적 교육정책 연구를 위한 데이터 기반 구축
III.	국민 신뢰성 제고를 위한 경영혁신	III-1. 유연하고 창의적인 조직 체계 구축
		III-2. 상호 존중 및 협력적 조직 문화 안착
		III-3. 지속가능한 책임경영 실현





---

---

# IV

•

경영목표별 추진전략 및  
연도별 실천계획

---

---



## Ⅳ. 경영목표별 추진전략 및 연도별 실천계획

【경영목표 추진전략 및 실천과제】

경영 목표	추진 전략	실천과제
<b>I.</b> <b>미래 인재</b> <b>양성을</b> <b>위한</b> <b>창의적</b> <b>교육혁신</b> <b>선도</b>	<b>I-1.</b> <b>학습자의 미래 역량</b> <b>강화를 위한 교육체제</b> <b>혁신</b>	[ I-1-① ] 학습자의 성장을 위한 역량 제고 연구 [ I-1-② ] 미래사회 수요에 부응하는 고등·평생학습체제 혁신연구 [ I-1-③ ] 교육 사각지대 발굴 및 교육격차 해소 노력 강화
	<b>I-2.</b> <b>국민이 공감하는</b> <b>교육정책 현안 대응</b>	[ I-2-① ] 공교육 질 제고를 위한 학교 교육 변화 요구 대응 [ I-2-② ] 교육현장 디지털 교수·학습체제 전환 요구 대응 [ I-2-③ ] 지역수요 대응을 위한 지역교육생태계 구축
	<b>I-3.</b> <b>중장기 교육정책</b> <b>설계를 위한 합리적</b> <b>정책 방향 제시</b>	[ I-3-① ] 인구구조 변화에 대응하는 교육정책 연구 [ I-3-② ] 교육정책의 효과성 및 지속가능성 연구 [ I-3-③ ] 중장기 교육정책 설계를 위한 기초연구
<b>II.</b> <b>연구수월성</b> <b>확보를</b> <b>위한</b> <b>연구체계</b> <b>확립</b>	<b>II-1.</b> <b>연구수월성 확보를</b> <b>위한 창발적 기획 및</b> <b>성과확산 체계 마련</b>	[ II-1-① ] 다층적 연구기획 및 품질관리 강화 [ II-1-② ] 수요자 맞춤형 연구 성과 확산 강화
	<b>II-2.</b> <b>융합적 정책네트워크</b> <b>기반 정책 기여 강화</b>	[ II-2-① ] 정책·연구 협력네트워크를 통한 주요 의제 발굴 및 정책화 [ II-2-② ] 교육정책 쟁점 공론화를 통한 교육주체 공감대 형성 [ II-2-③ ] 글로벌 네트워크를 통한 주요 의제 발굴 및 성과 확산
	<b>II-3.</b> <b>실증적 교육정책</b> <b>연구를 위한 데이터</b> <b>기반 구축</b>	[ II-3-① ] 생애주기/정책대상별 교육데이터의 체계적 구축 [ II-3-② ] 부가가치 창출을 위한 데이터 개방·활용·연계 확대
<b>III.</b> <b>국민</b> <b>신뢰성</b> <b>제고를</b> <b>위한</b> <b>경영혁신</b>	<b>III-1.</b> <b>유연하고 창의적인</b> <b>조직 체계 구축</b>	[ III-1-① ] 도전적·창의적 연구역량 제고를 위한 제도 개선 [ III-1-② ] 평생학습자로서 구성원의 역량 제고를 위한 환경 조성
	<b>III-2.</b> <b>상호 존중 및 협력적인</b> <b>조직 문화 안착</b>	[ III-2-① ] 다양한 의사소통 채널 구축 및 활성화 [ III-2-② ] 직원 사기진작을 위한 프로그램 운영 내실화
	<b>III-3.</b> <b>지속가능한 책임경영</b> <b>실현</b>	[ III-3-① ] ESG 경영 확대 [ III-3-② ] 공공기관으로서의 사회적 책무성 강화

<추진개요>

□ 현황분석

○ 교육 체제의 유연화, 다양화, 개별화 요구 증대

- 미래 교육 환경변화에 대응하고 인재를 양성하기 위해 현 교육 체제는 교과 간 통합·융합형 교육, 핵심 역량 중심 교육, 다양한 교수·학습 매체와 디지털 기술을 활용한 학습자 중심 교육, 교수·학습이 이루어지는 시공간 확장 등의 변화가 요구됨
- 현 교육 체제는 학제와 학사 운영의 유연성을 포함하여, 학생들의 개별적인 특성과 다양한 잠재력을 인정하고 맞춤형 교육을 제공할 수 있도록 전반적인 개편이 필요함

○ 공교육과 교원의 역할 재정립, 지속 가능한 지역발전을 위한 교육생태계 조성 요구 증대

- ‘지식기반 사회’, ‘4차 산업 혁명’, ‘인공 지능’ 등으로 대변되는 21세기의 급속한 변화와 지식 교육의 위기와 역량 함양의 강조, 학습 방법의 변화, 문화적 다양성 증가, 불평등 심화와 불확실성 증가 등과 같은 교육 환경 변화는 공교육과 교사에게 새로운 역할을 요구하고 있음
- 지역발전과 교육의 관계는 더욱 밀접한 공생 관계로 변화되고 있으며, 학교와 지역사회 뿐만 아니라 모든 교육 주체들이 상호 연결된 관계망 속에서 서로의 상호작용을 통해 배움이 일어나고, 이러한 배움이 삶과 연결되어 그 배움의 결과가 공동체의 상생과 발전으로 이어지는 유기적인 선순환적 체제로서의 교육생태계 조성이 필요함

○ 교육정책의 실증적 성과에 기반한 새로운 정책 설계 필요성 증가

- 복잡한 사회경제적 환경변화에 따라 교육문제가 사회문제의 원인이자 결과로서 복합적으로 작용함에 따라 이를 이해하고 해결하기 위한 과학·실증적 접근의 필요성이 증가하고 있음

- 이에 따라 미래 교육정책의 설계 및 추진에 있어서 복잡한 외부 환경에 대한 합리적 분석, 투입 가능한 인적·물적 자원에 대한 정확한 예측, 신뢰성있는 정책 평가 등의 필요성 또한 증가하고 있음

## □ 개선방향

- 미래 인재 양성을 위한 학습자 중심의 교육체제 개선 위한 창의적 접근 필요
  - 교육소외계층을 포함하여 다양한 학습자의 개별적인 특성과 잠재력을 인정하고 그에 따른 맞춤형 교육을 제공할 수 있도록 하는 지원 방안 연구를 수행하여, 미래 인재 양성에 기여할 수 있는 역할을 수행
  - 노동시장과의 연계를 고려한 학습자 기반 고등·평생학습체제 개편 연구를 수행하고, 인구구조 변화에 따른 평생학습-직업교육 및 재교육과의 연계를 위한 창의적·융합적 연구를 통해 새로운 인재 양성 방안 도출
- 미래 교육환경 변화의 위기를 극복하기 위한 적극적 현안 대응 및 창의적 문제 해결에 기여
  - 공교육의 위기를 극복하고 교육체제를 혁신적으로 발전시키기 위해 학교와 교원의 역할 재정립, 학교의 디지털 전환, 지역과 교육의 연계를 통한 지역발전 및 교육성과 도모 등과 같은 현 시대의 다양한 교육 이슈에 대한 정확한 진단과 새로운 개선안을 도출할 수 있는 현안 중심의 연구 수행
  - 교육 현안과 관련된 새로운 연구 문제 발굴 및 정책 실행 기능을 강화하고 현안에 대한 즉각적 연구 추진 및 기존과는 차별적인 창의적 접근을 통한 정책문제 해결 노력 확대
- 합리적인 중장기 교육정책 설계 및 추진을 위한 연구 및 평가 기능 강화
  - 다양한 교육 관련 데이터를 축적, 활용, 보급하여 증거에 기반한 합리적 국가 교육정책 설계 및 추진의 기반 마련
  - AI 및 빅데이터 처리 기술을 활용한 다양한 과학적 분석을 통해 정책의 효과성을 정확히 평가하고, 지속가능한 교육 체제 발전을 위한 다양한 정책 대안 제시

## □ 추진전략

### ▣ 1-1. 학습자의 미래 역량 강화를 위한 교육체제 혁신

- ▷ 학습자의 성장을 위한 역량 제고 연구
  - 미래사회 변화 대응에 필요한 학습자의 다양한 역량 함양과 성장지원에 관한 창의적 연구 강화
  - 학습자의 선택권이 보장되는 개인 맞춤형 역량 제고 방안 마련
- ▷ 미래사회 수요에 부응하는 고등·평생학습체제 혁신연구
  - 고등교육 모니터링 및 혁신 추진 현황 분석을 통한 학습자 수요 기반 학습성과 제고
  - 인재 양성 관련 국정과제 성과 파악 및 새로운 의제 발굴을 위한 창의적 연구 수행
- ▷ 교육 사각지대 발굴 및 교육격차 해소 노력 강화
  - 학습자 특성을 고려한 맞춤형 지원 강화를 통한 교육격차 해소
  - 새로운 관점의 교육소외집단 발굴 연구 및 통합지원 체제 구축을 통한 두터운 교육 안전망 구축

### ▣ 1-2. 국민이 공감하는 교육정책 현안 대응

- ▷ 공교육 질 제고를 위한 학교교육 변화 요구 대응
  - 교원의 미래 역량 강화 및 혁신적 인사제도 개선을 통한 학교 성과 향상
  - 수월성과 형평성의 조화를 통한 공교육 성과 및 신뢰성 제고
- ▷ 교육현장 디지털 교수·학습체제 전환 요구 대응
  - 창의적 미래 학교 모델 개발과 디지털 지원 체제 구축을 통한 교육의 디지털 전환 기반 강화
  - 학습자와 교수자의 디지털 역량 제고를 위한 다양한 지원방안 마련
- ▷ 지역수요 대응을 위한 지역교육생태계 구축
  - 지역소멸·이동·격차에 대한 새로운 접근을 통한 지속가능한 지역발전 도모
  - 지역사회 수요에 기반한 산업·사회 맞춤형 인재 양성 지원 방안 마련

### 1-3. 중장기 교육정책 설계를 위한 합리적 정책 방향 제시

- ▷ 인구구조 변화에 대응하는 교육정책 연구
  - 인구구조 변화 대응을 위한 선제적 의제 발굴 및 해결방안 모색
  - 교육돌봄의 지속가능성 확보 방안 제안
  
- ▷ 교육정책의 효과성 및 지속가능성 연구
  - 정책 효과 분석 기능 강화를 통한 교육정책평가 체계 확립
  - 지속가능한 교육 행·재정 변화 방향 마련을 위한 현안 정책 분석 강화
  
- ▷ 중장기 교육정책 설계를 위한 기초연구
  - 기초연구 강화를 통한 거시적 교육정책 설계 및 방향 제안
  - 학습자 및 교육 현장 모니터링 연구 강화를 통한 중장기 변화 선도

## □ 추진전략

### I-1. 학습자의 미래 역량 강화를 위한 교육체제 혁신

## □ 실천과제, 성과목표 및 연도별 실천계획

추진전략	I-1. 학습자의 미래 역량 강화를 위한 교육체제 혁신			
실천과제	[I-1-①] 학습자의 성장을 위한 역량 제고 연구			
성과목표	연도별 실천계획			
	2024.4	2025	2026	2027.4
① 미래사회 변화 대응에 필요한 학습자 역량과 성장에 관한 연구 강화	<ul style="list-style-type: none"> <li>- (2/4 분기)</li> <li>• 학습자연구 전담 하위 조직 신설을 통한 연구추진체계 강화</li> <li>• 학습자 중심 정책, 역량 개념 변화 관련 정책 동향 분석 및 현안 파악</li> <li>• 학습자의 삶, 역량, 성장 관련 연구 기획 및 추진체계 마련</li> <li>- (3/4-4/4 분기)</li> <li>• 학습자의 삶, 학습, 역량 등 연계 연구 수행</li> <li>• 미래역량 함양 및 교육제도 관련 개선 연구 수행</li> </ul>	<ul style="list-style-type: none"> <li>- (1/4-4/4 분기)</li> <li>• 학습자의 학습경험, 역량, 성장의 관계 및 관련 정책 개선 연구기획 및 추진</li> <li>• 연구 관련 전문가 의견수렴</li> <li>- (2/4-3/4 분기)</li> <li>• 연구 관련 교육 현장 의견수렴</li> <li>- (4/4 분기)</li> <li>• 연구 결과 도출 및 연구성과 모니터링</li> </ul>	<ul style="list-style-type: none"> <li>- (1/4-2/4 분기)</li> <li>• 연구 기반 브리프 발표, 포럼 등 연구성과 확산 및 정책화 모니터링</li> <li>- (3/4-4/4 분기)</li> <li>• 연구성과 분석 및 후속 연구기획 • 추진</li> <li>• 후속 과제 발굴을 위한 산학연 고객 의견수렴</li> </ul>	<ul style="list-style-type: none"> <li>- (1/4 분기)</li> <li>• 연구성과 및 정책화 종합 모니터링</li> <li>• 후속 과제 기획</li> </ul>
② 학습자 맞춤형 역량 제고 방안 마련	<ul style="list-style-type: none"> <li>- (2/4-4/4 분기)</li> <li>• 학습자의 자율적 선택권 보장을 위한 제도적 변화 및 연구 동향 파악</li> <li>- (3/4-4/4 분기)</li> <li>• 일반고 고교학점제 전면 도입에 따른 제도적 개선 필요 사항 검토</li> </ul>	<ul style="list-style-type: none"> <li>- (1/4-4/4 분기)</li> <li>• 고교학점제, 전공 자율선택제 등 제도 현황 및 성과 관련 연구 기획 및 추진</li> <li>• 연구 관련 전문가 의견수렴</li> <li>- (2/4-3/4 분기)</li> <li>• 연구 관련 교육 현장 의견수렴</li> <li>- (4/4 분기)</li> <li>• 연구 결과 도출 및 연구성과 모니터링</li> </ul>	<ul style="list-style-type: none"> <li>- (1/4-2/4 분기)</li> <li>• 연구 기반 브리프 발표, 포럼 등 연구성과 확산 및 정책화 모니터링</li> <li>- (3/4-4/4 분기)</li> <li>• 연구성과 분석 및 후속 연구기획 • 추진</li> <li>• 후속 과제 발굴을 위한 산학연 고객 의견수렴</li> </ul>	<ul style="list-style-type: none"> <li>- (1/4 분기)</li> <li>• 연구성과 및 정책화 종합 모니터링</li> <li>• 후속 과제 기획</li> </ul>



IV. 경영목표별 추진전략 및 연도별 실천계획

실천과제	[ 1-1-②] 미래사회 수요에 부응하는 고등·평생학습체제 혁신연구			
성과목표	연도별 실천계획			
	2024.4	2025	2026	2027.4
<p>① 학습자 수요에 기반한 학습성과 제고</p>	<ul style="list-style-type: none"> <li>- (2/4-3/4 분기)</li> <li>• 고등평생단계 학습성과 제고를 위한 교육 현장 모니터링 및 변화 분석연구 수행</li> <li>• 고등교육 기본 통계, 졸업자 취업 통계, 평생교육 통계 등 기반 DB 구축</li> <li>• 평생·직업교육 연계를 위한 전담 하위조직 개편</li> <li>- (4/4 분기)</li> <li>• 모니터링 결과 기반 수요분석 및 관련 정책개선 방안 제안</li> </ul>	<ul style="list-style-type: none"> <li>- (1/4-4/4 분기)</li> <li>• 고등평생단계 학습성과 제고를 위한 교육 현장 모니터링 고도화</li> <li>• 고등교육 학습성과 파악을 위한 노동 시장 이행 등 분석연구 추진</li> <li>• 연구 관련 전문가 의견수렴</li> <li>- (2/4-3/4 분기)</li> <li>• 연구 관련 교육 현장 의견수렴</li> <li>- (4/4 분기)</li> <li>• 연구 결과 도출 및 연구성과 모니터링</li> </ul>	<ul style="list-style-type: none"> <li>- (1/4-2/4 분기)</li> <li>• 고등평생단계 학습성과 제고를 위한 혁신방안 마련 연구 수행</li> <li>• 연구 기반 브리프 발표, 포럼 등 연구성과 확산 및 정책화 모니터링</li> <li>- (3/4-4/4 분기)</li> <li>• 연구성과 분석 및 후속 연구기획·추진</li> <li>• 후속 과제 발굴을 위한 산학연 고객 의견수렴</li> </ul>	<ul style="list-style-type: none"> <li>- (1/4 분기)</li> <li>• 연구성과 및 정책화 종합 모니터링</li> <li>• 후속 과제 기획</li> </ul>
<p>② 인재양성 관련 국정과제 성과 파악 및 의제 발굴</p>	<ul style="list-style-type: none"> <li>- (2/4-3/4 분기)</li> <li>• 대학규제 혁신, 학사제도 유연화, 부실·한계대학 개선, 평생학습 기회 확대, 지자체 권한 강화 등 주요 국정과제 관련 기존 연구 성과분석</li> <li>- (4/4 분기)</li> <li>• 대학 자율성 확보, 성과관리 체계 마련 등 관련 연구 수행</li> </ul>	<ul style="list-style-type: none"> <li>- (1/4-4/4 분기)</li> <li>• 대학 규제혁신 관련 연구기획 및 추진</li> <li>• 대학 통폐합 과정 등 모니터링 및 의제 발굴</li> <li>• 연구 관련 전문가 의견수렴</li> <li>- (2/4-3/4 분기)</li> <li>• 연구 관련 교육 현장 의견수렴</li> <li>- (4/4 분기)</li> <li>• 연구 결과 도출 및 연구성과 모니터링</li> </ul>	<ul style="list-style-type: none"> <li>- (1/4-2/4 분기)</li> <li>• 연구 기반 브리프 발표, 포럼 등 연구성과 확산 및 정책화 모니터링</li> <li>- (3/4-4/4 분기)</li> <li>• 연구성과 분석 및 후속 연구기획·추진</li> <li>• 후속 과제 발굴을 위한 산학연 고객 의견수렴</li> </ul>	<ul style="list-style-type: none"> <li>- (1/4 분기)</li> <li>• 연구성과 및 정책화 종합 모니터링</li> <li>• 후속 과제 기획</li> </ul>

실천과제	[1-1-③] 교육 사각지대 발굴 및 교육격차 해소 노력 강화			
성과목표	연도별 실천계획			
	2024.4	2025	2026	2027.4
<p>① 학습자 맞춤형 교육 지원 강화를 통한 교육소외계층 성장지원</p>	<ul style="list-style-type: none"> <li>- (2/4 분기)</li> <li>• 이주배경청소년, 건강장애학생 등 교육적 취약성을 가진 교육소외계층 학습자의 특성 분석</li> <li>- (3/4-4/4 분기)</li> <li>• 학습자 유형별 특성을 고려한 맞춤형 지원 연구 사업 수행</li> </ul>	<ul style="list-style-type: none"> <li>- (1/4-4/4 분기)</li> <li>• 교육소외계층 학습자 유형별 격차 해소 방안 마련 연구 및 지원사업 수행</li> <li>• 연구 관련 전문가 의견수렴</li> <li>- (2/4-3/4 분기)</li> <li>• 연구 관련 교육 현장 의견수렴</li> <li>- (4/4 분기)</li> <li>• 연구 결과 도출 및 연구성과 모니터링</li> </ul>	<ul style="list-style-type: none"> <li>- (1/4-2/4 분기)</li> <li>• 연구 기반 브리프 발표, 포럼 등 연구성과 확산 및 정책화 모니터링</li> <li>- (3/4-4/4 분기)</li> <li>• 연구성과 분석 및 후속 연구기획 추진</li> <li>• 후속 과제 발굴을 위한 산학연 고객 의견수렴</li> </ul>	<ul style="list-style-type: none"> <li>- (1/4 분기)</li> <li>• 연구성과 및 정책화 종합 모니터링</li> <li>• 후속 과제 기획</li> </ul>
<p>② 새로운 정책대상자 발굴을 통한 두터운 교육 안전망 구축</p>	<ul style="list-style-type: none"> <li>- (2/4 분기)</li> <li>• 교육복지연구실 기능 확대 개편</li> <li>• 교육안전망 관련 제도 현황 파악 및 성과분석을 통한 연구의제 발굴</li> <li>- (3/4-4/4 분기)</li> <li>• 새로운 정책대상자 발굴 및 지원방안 마련을 위한 연구 수행</li> </ul>	<ul style="list-style-type: none"> <li>- (1/4-4/4 분기)</li> <li>• 새로운 정책 대상자 발굴을 위한 통합형 지원 사업 및 지원방안 고도화 연구사업 수행</li> <li>- (2/4-3/4 분기)</li> <li>• 연구 관련 교육 현장 의견수렴</li> <li>- (4/4 분기)</li> <li>• 연구 결과 도출 및 연구성과 모니터링</li> </ul>	<ul style="list-style-type: none"> <li>- (1/4-2/4 분기)</li> <li>• 연구 기반 브리프 발표, 포럼 등 연구성과 확산 및 정책화 모니터링</li> <li>- (3/4-4/4 분기)</li> <li>• 연구성과 분석 및 후속 연구기획 추진</li> <li>• 후속 과제 발굴을 위한 산학연 고객 의견수렴</li> </ul>	<ul style="list-style-type: none"> <li>- (1/4 분기)</li> <li>• 연구성과 및 정책화 종합 모니터링</li> <li>• 후속 과제 기획</li> </ul>

□ 추진전략

I-2. 국민이 공감하는 교육정책 현안 대응

□ 실천과제, 성과목표 및 연도별 실천계획

추진전략	I-2. 국민이 공감하는 교육정책 현안 대응			
실천과제	[ I-2-① ] 공교육 질 제고를 위한 학교교육 변화 요구 대응			
성과목표	연도별 실천계획			
	2024.4	2025	2026	2027.4
① 교원의 역량강화 및 인사제도 개선을 통한 학교 성과 제고	- (2/4 분기) • 교원정책연구 전담 하위조직 개편 • 교원 인사제도 관련 원내외 연구성과 분석 및 의제 발굴 - (3/4-4/4 분기) • 새로운 교원 역량 및 전문성, 양성 관련 관한 기초연구 수행	- (1/4-4/4 분기) • 학교장 및 교원의 인사제도 및 배치, 권한 및 책임 등 관련 현황 분석 및 제도개선 연구 수행 • 교원양성기관 질 제고 및 교육활동 보호 등 관련 연구 사업 수행 - (2/4-3/4 분기) • 연구 관련 교육 현장 의견수렴 - (4/4 분기) • 연구 결과 도출 및 연구성과 모니터링	- (1/4-2/4 분기) • 연구 기반 브리프 발표, 포럼 등 연구성과 확산 및 정책화 모니터링 - (3/4-4/4 분기) • 연구성과 분석 및 후속 연구기획·추진 • 후속 과제 발굴을 위한 산학연 고객 의견수렴	- (1/4 분기) • 연구성과 및 정책화 종합 모니터링 • 후속 과제 기획
② 수월성 및 형평성의 조화를 통한 공교육 성과 제고	- (2/4-4/4 분기) • 교육의 수월성 및 형평성 보장 정책 동향 파악, 관련 학교 현장 변화 모니터링 - (3/4-4/4 분기) • 영재교육 사각지대 파악 등 수월성 및 형평성 조화를 위한 연구 수행	- (1/4-4/4 분기) • 영재교육 대상자 등 정책대상자 유형별·정책수단별 성과 파악 및 지원 개선 방안 모색 - (2/4-3/4 분기) • 연구 관련 교육 현장 의견수렴 - (4/4 분기) • 연구 결과 도출 및 연구성과 모니터링	- (1/4-2/4 분기) • 연구 기반 브리프 발표, 포럼 등 연구성과 확산 및 정책화 모니터링 - (3/4-4/4 분기) • 연구성과 분석 및 후속 연구기획·추진 • 후속 과제 발굴을 위한 산학연 고객 의견수렴	- (1/4 분기) • 연구성과 및 정책화 종합 모니터링 • 후속 과제 기획

실천과제	[ 1-2-②] 교육현장 디지털 교수·학습체제 전환 요구 대응			
성과목표	연도별 실천계획			
	2024.4	2025	2026	2027.4
<p>① 디지털 교수·학습 제도적 기반 마련</p>	<ul style="list-style-type: none"> <li>- (2/4 분기)</li> <li>• 교육의 디지털 전환 대응 관련 정책 동향 파악 및 정책화 실적 등 성과 파악</li> <li>- (2/4-4/4 분기)</li> <li>• 온라인학교·디지털 플래그십학교 등 새로운 유형의 학교 모델 및 제도화 연구 수행</li> <li>• 디지털 전환에 따른 새로운 격차 대응 연구 수행</li> </ul>	<ul style="list-style-type: none"> <li>- (1/4-4/4 분기)</li> <li>• 교육의 디지털 전환 및 AI 교육 등에 따른 영향 분석 모델 개발 및 적용, 관련 거버넌스 구축 등 제도적 개선 연구 수행</li> <li>- (2/4-3/4 분기)</li> <li>• 연구 관련 교육 현장 의견수렴</li> <li>- (4/4 분기)</li> <li>• 연구 결과 도출 및 연구성과 모니터링</li> </ul>	<ul style="list-style-type: none"> <li>- (1/4-2/4 분기)</li> <li>• 연구 기반 브리프 발표, 포럼 등 연구성과 확산 및 정책화 모니터링</li> <li>- (3/4-4/4 분기)</li> <li>• 연구성과 분석 및 후속 연구기획·추진</li> <li>• 후속 과제 발굴을 위한 산학연 고객 의견수렴</li> </ul>	<ul style="list-style-type: none"> <li>- (1/4 분기)</li> <li>• 연구성과 및 정책화 종합 모니터링</li> <li>• 후속 과제 기획</li> </ul>
<p>② 교육주체 디지털 역량 제고</p>	<ul style="list-style-type: none"> <li>- (2/4-4/4 분기)</li> <li>• 교사·학생 등 교육 주체의 디지털 역량 제고 관련 연구사업 성과분석 및 연구 의제 구체화</li> <li>• 학습자의 디지털 역량 제고 방안 연구 수행</li> </ul>	<ul style="list-style-type: none"> <li>- (1/4-4/4 분기)</li> <li>• 학습자의 디지털 역량 제고 방안 고도화</li> <li>• 교수자의 디지털 역량 제고 방안 고도화</li> <li>- (2/4-3/4 분기)</li> <li>• 연구 관련 교육 현장 의견수렴</li> <li>- (4/4 분기)</li> <li>• 연구 결과 도출 및 연구성과 모니터링</li> </ul>	<ul style="list-style-type: none"> <li>- (1/4-2/4 분기)</li> <li>• 연구 기반 브리프 발표, 포럼 등 연구성과 확산 및 정책화 모니터링</li> <li>- (3/4-4/4 분기)</li> <li>• 연구성과 분석 및 후속 연구기획·추진</li> <li>• 후속 과제 발굴을 위한 산학연 고객 의견수렴</li> </ul>	<ul style="list-style-type: none"> <li>- (1/4 분기)</li> <li>• 연구성과 및 정책화 종합 모니터링</li> <li>• 후속 과제 기획</li> </ul>

IV. 경영목표별 추진전략 및 연도별 실천계획

실천과제	[ 1-2-③ ] 지역수요 대응을 위한 지역교육생태계 구축			
성과목표	연도별 실천계획			
	2024.4	2025	2026	2027.4
① 지속가능한 지역발전을 위한 정책대응성 강화	- (2/4-4/4 분기) • 지역 소멸 대응을 위한 학교 역할 및 대응 방안 연구 수행 • 학교복합시설, 교육 발전특구 등 지역 연계 교육정책 관련 연구사업 수행 - (4/4 분기) • 연구결과 도출 및 연구성과 모니터링	- (1/4-4/4 분기) • 인구의 사회적 이동 및 관련 요인분석을 통한 정책문제 재검토 및 대응방안 마련 • 수도권 및 지방간 격차에 의한 교육 불평등 분석 및 대응방안 마련 - (2/4-3/4 분기) • 연구 관련 교육 현장 의견수렴 - (4/4 분기) • 연구 결과 도출 및 연구성과 모니터링	- (1/4-2/4 분기) • 연구 기반 브리프 발표, 포럼 등 연구성과 확산 및 정책화 모니터링 - (3/4-4/4 분기) • 연구성과 분석 및 후속 연구기획·추진 • 후속 과제 발굴을 위한 산학연 고객 의견수렴	- (1/4 분기) • 연구성과 및 정책화 종합 모니터링 • 후속 과제 기획
② 지역사회 발전을 위한 맞춤형 인재 양성 지원	- (2/4-4/4 분기) • 지역-고등교육 연계 정책 현황 및 주요 정책 사업 개선 방안 등 연구사업 수행 - (4/4 분기) • 연구결과 도출 및 연구성과 모니터링	- (1/4-4/4 분기) • 기존 연구성과 점검 및 지역중심 고등·평생교육 지원체계 변화에 따른 성과 파악 - (2/4-3/4 분기) • 연구 관련 교육 현장 의견수렴 - (4/4 분기) • 연구결과 도출 및 연구성과 모니터링	- (1/4-2/4 분기) • 연구 기반 브리프 발표, 포럼 등 연구성과 확산 및 정책화 모니터링 - (3/4-4/4 분기) • 연구성과 분석 및 후속 연구기획·추진 • 후속 과제 발굴을 위한 산학연 고객 의견수렴	- (1/4 분기) • 연구성과 및 정책화 종합 모니터링 • 후속 과제 기획

□ 추진전략

I-3. 중장기 교육정책 설계를 위한 합리적 정책 방향 제시

□ 실천과제, 성과목표 및 연도별 실천계획

추진전략	I-3. 중장기 교육정책 설계를 위한 합리적 정책 방향 제시			
실천과제	[ I-3-① ] 인구구조 변화에 대응하는 교육정책 연구			
성과목표	연도별 실천계획			
	2024.4	2025	2026	2027.4
① 교육돌봄 지속가능성 확보 방안 제안	<ul style="list-style-type: none"> <li>- (2/4-4/4 분기)</li> <li>• 교육돌봄 정책 전담 연구 하위 조직 신설을 통한 연구 추진체계 마련</li> <li>• 교육돌봄 안착을 위한 사례 파악 및 우수사례 발굴</li> <li>• 교육돌봄 성과 파악을 위한 모델 개발 및 성과분석 수행(1)</li> <li>- (4/4 분기)</li> <li>• 연구 결과 도출 및 연구성과 모니터링</li> </ul>	<ul style="list-style-type: none"> <li>- (1/4-4/4 분기)</li> <li>• 교육돌봄 성과 파악을 위한 모델 개발 및 성과분석 수행(2)</li> <li>• 교육돌봄의 지속 가능성 확보를 위한 제도적 개선 방향 제안</li> <li>- (2/4-3/4 분기)</li> <li>• 연구 관련 교육 현장 의견수렴</li> <li>- (4/4 분기)</li> <li>• 연구 결과 도출 및 연구성과 모니터링</li> </ul>	<ul style="list-style-type: none"> <li>- (1/4-2/4 분기)</li> <li>• 연구 기반 브리프 발표, 포럼 등 연구성과 확산 및 정책화 모니터링</li> <li>- (3/4-4/4 분기)</li> <li>• 연구성과 분석 및 후속 연구기획 • 추진</li> <li>• 후속 과제 발굴을 위한 산학연 고객 의견수렴</li> </ul>	<ul style="list-style-type: none"> <li>- (1/4 분기)</li> <li>• 연구성과 및 정책화 종합 모니터링</li> <li>• 후속 과제 기획</li> </ul>
② 인구구조 변화 대응을 위한 선제적 의제 발굴 및 해결방안 모색	<ul style="list-style-type: none"> <li>- (2/4-4/4 분기)</li> <li>• 인구구조 변화 예측 모형개발을 통한 예측 • 전망 기능 강화 추진</li> <li>• 이민정책과 연계한 외국인 유학생 등 교육 분야 의제 연구 추진</li> <li>- (4/4 분기)</li> <li>• 연구 결과 도출 및 연구성과 모니터링</li> </ul>	<ul style="list-style-type: none"> <li>- (1/4-4/4 분기)</li> <li>• 인구구조 변화 예측 모형 심화 연구사업 수행</li> <li>• 외국인유학생 등 이민정책 연계 교육정책 심화 연구 수행</li> <li>- (4/4 분기)</li> <li>• 연구 결과 도출 및 연구성과 모니터링</li> </ul>	<ul style="list-style-type: none"> <li>- (1/4-2/4 분기)</li> <li>• 연구 기반 브리프 발표, 포럼 등 연구성과 확산 및 정책화 모니터링</li> <li>- (3/4-4/4 분기)</li> <li>• 연구성과 분석 및 후속 연구기획 • 추진</li> <li>• 후속 과제 발굴을 위한 산학연 고객 의견수렴</li> </ul>	<ul style="list-style-type: none"> <li>- (1/4 분기)</li> <li>• 연구성과 및 정책화 종합 모니터링</li> <li>• 후속 과제 기획</li> </ul>

실천과제	[ 1-3-②] 교육정책의 효과성 및 지속가능성 연구			
성과목표	연도별 실천계획			
	2024.4	2025	2026	2027.4
<p>① 교육정책평가 체계 확립</p>	<ul style="list-style-type: none"> <li>- (2/4-4/4 분기)</li> <li>• 실증적 정책효과 분석을 위한 데이터 연계 및 활용기반 마련</li> <li>• 실증적 정책평가 연구의제 발굴 및 추진</li> <li>• 교육정책 평가사업 수행 및 평가체계 개선방향 마련 연구 수행</li> <li>- (4/4 분기)</li> <li>• 연구결과 도출 및 연구성과 모니터링</li> </ul>	<ul style="list-style-type: none"> <li>- (1/4-4/4 분기)</li> <li>• 실증적 정책평가 연구의제 발굴 및 추진</li> <li>• 교육정책 평가사업 수행 및 평가체계 개선방향 마련 연구 수행</li> <li>- (2/4-3/4 분기)</li> <li>• 연구 관련 교육 현장 의견수렴</li> <li>- (4/4 분기)</li> <li>• 연구결과 도출 및 연구성과 모니터링</li> </ul>	<ul style="list-style-type: none"> <li>- (1/4-2/4 분기)</li> <li>• 연구 기반 브리프 발표, 포럼 등 연구성과 확산 및 정책화 모니터링</li> <li>- (3/4-4/4 분기)</li> <li>• 연구성과 분석 및 후속 연구기획·추진</li> <li>• 후속과제 발굴을 위한 산학연 고객 의견수렴</li> </ul>	<ul style="list-style-type: none"> <li>- (1/4 분기)</li> <li>• 연구성과 및 정책화 종합 모니터링</li> <li>• 후속 과제 기획</li> </ul>
<p>② 지속가능한 교육 행·재정 변화방향 마련</p>	<ul style="list-style-type: none"> <li>- (2/4-4/4 분기)</li> <li>• 교육 행·재정 체계 연계 연구 및 현안 대응을 위한 전담 하위 조직 확대 개편</li> <li>• 정책동향·환경 변화를 고려한 지방 교육 재정 개편방안 도출 연구 수행</li> <li>• 재정체계 지속 가능성 확보를 위한 공공-민간 협력 기반 마련 연구사업 수행</li> <li>- (4/4 분기)</li> <li>• 연구결과 도출 및 연구성과 모니터링</li> </ul>	<ul style="list-style-type: none"> <li>- (1/4-4/4 분기)</li> <li>• 학령인구 감소·지방소멸 등 고려 교육 행·재정체계 개편 방안 마련 연구 수행</li> <li>• 재정체계 지속 가능성 확보를 위한 공공-민간 협력 성과파악 및 개선 방안 마련</li> <li>- (2/4-3/4 분기)</li> <li>• 연구 관련 교육 현장 의견수렴</li> <li>- (4/4 분기)</li> <li>• 연구결과 도출 및 연구성과 모니터링</li> </ul>	<ul style="list-style-type: none"> <li>- (1/4-2/4 분기)</li> <li>• 연구 기반 브리프 발표, 포럼 등 연구성과 확산 및 정책화 모니터링</li> <li>- (3/4-4/4 분기)</li> <li>• 연구성과 분석 및 후속 연구기획·추진</li> <li>• 후속과제 발굴을 위한 산학연 고객 의견수렴</li> </ul>	<ul style="list-style-type: none"> <li>- (1/4 분기)</li> <li>• 연구성과 및 정책화 종합 모니터링</li> <li>• 후속 과제 기획</li> </ul>

실천과제	[ 1-3-③] 중장기 교육정책 설계를 위한 기초연구			
성과목표	연도별 실천계획			
	2024.4	2025	2026	2027.4
① 거시적 교육정책 설계 및 방향 제안을 위한 중장기 기초연구 강화	<ul style="list-style-type: none"> <li>- (2/4-4/4 분기)</li> <li>• 미래사회 변화 전망 및 이슈 예측을 통한 정책 수요 발굴</li> <li>• 중장기 국가계획 수립 지원을 위한 연구사업 수행</li> <li>- (4/4 분기)</li> <li>• 연구 결과 도출 및 연구성과 모니터링</li> </ul>	<ul style="list-style-type: none"> <li>- (1/4-4/4 분기)</li> <li>• 평생교육-직업훈련 - 직업교육 종합 거버넌스 구축 및 행·재정체계 개편 등 거시적 설계 방향 제시를 위한 연구 외연 확대</li> <li>• 거시적 교육정책 변화 방향을 고려한 개별 교육 기관 역할 재정립, 혁신방안 등 제안</li> <li>- (2/4-3/4 분기)</li> <li>• 연구 관련 교육 현장 의견수렴</li> <li>- (4/4 분기)</li> <li>• 연구 결과 도출 및 연구성과 모니터링</li> </ul>	<ul style="list-style-type: none"> <li>- (1/4-2/4 분기)</li> <li>• 연구 기반 브리프 발표, 포럼 등 연구성과 확산 및 정책화 모니터링</li> <li>- (3/4-4/4 분기)</li> <li>• 연구성과 분석 및 후속 연구기획·추진</li> <li>• 후속 과제 발굴을 위한 산학연 고객 의견수렴</li> </ul>	<ul style="list-style-type: none"> <li>- (1/4 분기)</li> <li>• 연구성과 및 정책화 종합 모니터링</li> <li>• 후속 과제 기획</li> </ul>
② 학습자 및 교육현장 모니터링 강화	<ul style="list-style-type: none"> <li>- (2/4-4/4 분기)</li> <li>• 중장기·거시적 변화 방향 제안을 위한 학습자·교육 기관·국민 등 인식·실태변화 모니터링</li> <li>- (4/4 분기)</li> <li>• 연구 결과 도출 및 연구성과 모니터링</li> </ul>	<ul style="list-style-type: none"> <li>- (1/4-4/4 분기)</li> <li>• 모니터링 기반 연구 의제 발굴 및 연구 추진</li> <li>- (2/4-3/4 분기)</li> <li>• 연구 관련 교육 현장 의견수렴</li> <li>- (4/4 분기)</li> <li>• 연구 결과 도출 및 연구성과 모니터링</li> </ul>	<ul style="list-style-type: none"> <li>- (1/4-2/4 분기)</li> <li>• 연구 기반 브리프 발표, 포럼 등 연구성과 확산 및 정책화 모니터링</li> <li>- (3/4-4/4 분기)</li> <li>• 연구성과 분석 및 후속 연구기획·추진</li> <li>• 후속 과제 발굴을 위한 산학연 고객 의견수렴</li> </ul>	<ul style="list-style-type: none"> <li>- (1/4 분기)</li> <li>• 연구성과 및 정책화 종합 모니터링</li> <li>• 후속 과제 기획</li> </ul>



**경영목표 2**

**연구수월성 확보를 위한 연구체계 확립**

<추진개요>

□ **현황분석**

○ **교육 정책연구 수요의 다변화**

- 국제사회, 국회, 정부부처, 시·도교육청, 학계 등 전통적인 정책연구 수요 이외에도 학교, 교사, 학부모, 대학, 지역 등 다양한 주체들의 현장 밀착형 연구 수요 증대
- 급격한 과학기술 및 사회의 변화로 인구, 산업, 노동, 복지, 과학 등 교육 분야 이외의 다양한 분야에서 새로운 교육정책 수요 등장

○ **정부정책과 교육현장, 유관기관 간의 협력 확대 필요성 증대**

- 교육정책에 대한 수요가 다변화하면서 교육문제를 다각적으로 진단하고 개선하기 위한 협력 네트워크에 대한 필요성 증대
- 정부정책의 현장 안착을 위한 정책 이해도를 제고하고, 정책 집행 과정에서의 현장의 어려움 등을 파악하여 개선하기 위한 소통의 장에 대한 필요성 증대
- 인구변화, 기후위기, 디지털전환 등 미래사회 변화에 대응하기 위한 교육 분야 글로벌 공동 의제 발굴 및 협력 필요성 증가

○ **증거기반 정책 확산에 따른 실증적·융복합 연구 필요성 확대**

- 산업, 노동, 복지 등 사회 전 영역에서 증거기반 정책이 확산되고 있으며, 이에 따른 데이터 개방·활용·연계를 위한 법적·제도적 기반이 구축되어 가고 있음
- 사회갈등이 심화됨에 따라 객관적 사실에 기초하여 현황을 파악·분석하고 교육 성과 및 개선방안을 제시하는 중립적이고 심도 있는 연구 수행 필요
- 다양한 분야의 학문을 접목시켜 창의적인 결과를 얻기 위한 실험적 연구 수요 증가

## □ 개선방향

- **다변화한 정책 연구 수요에 따른 체계적인 연구 발굴·기획, 성과관리 및 확산**
  - 국회, 행정부, 학계 등 정책연구 수요의 체계적 발굴 절차 수립
  - 학교, 교사, 학부모, 대학, 지역 등 다양한 주체들에 대한 연구 수요 발굴
  - 국제사회, 입법·행정부, 전문가, 대국민 등 정책연구 수요자에 따른 확산 수단 다변화
  - 교육돌봄 및 복지, 디지털 교육, 교육통계 및 데이터, 대학평가 및 인증 등 전문적 영역에서의 균형있는 연구 및 정책사업 수행을 통해 정책사업-연구 기획 간 선순환 구조 마련
  
- **정책관계자, 유관기관, 교육현장 및 주체들과의 적극적 소통 추진**
  - 정부부처 및 시도교육청, 대학, 지역 관계자, 다양한 분야의 유관기관 및 전문가들이 참여하는 연구 협력 네트워크 강화
  - 교육정책 현장 안착 및 현장 의견수렴을 위한 정부(교육부/교육청)-현장주체-유관기관 간 정책 파트너십 촉진
  - 교육분야 유관기관 간 교육정책네트워크\* 및 다양한 정책영역을 포괄하는 사회정책·과학기술 등 관련 유관 네트워크 운영을 통한 사회문제해결 노력 강화
  - \* 교육유관기관(한국교육과정평가원, 한국직업능력연구원, 한국청소년정책연구소, 유아정책연구소, 국가평생교육진흥원, 한국교육방송공사, 한국교육학술정보원, 한국과학창의재단 등)
  - 교육 현장의 모습을 다각도로 분석하고 핵심 문제를 파악하기 위한 폭넓은 소통 추진(심층면담, 현장방문, 간담회 등)
  - 글로벌 파트너와의 연구협력 강화를 통한 전 지구적 이슈에 대한 공동 대응
  
- **증거기반 정책 연구 지원을 위한 교육 데이터 구축, 개방·활용·연계 확대**
  - 생애주기 전반에 걸친 데이터 구축을 통한 다양한 실증 분석 기반 마련
  - 적극적인 데이터 공개, 유관기관 데이터 간 연계 추진 등을 통한 데이터 활용성 제고
  - 핵심적인 문제에 대해 데이터 분석에 기반한 부가가치 높은 연구 수행

## □ 추진전략

### ▣ II-1. 연구수월성 확보를 위한 창발적 기획 및 성과 확산 체계 마련

- 다층적 연구기획 및 품질관리 강화
- 수요자 맞춤형 연구 성과 확산 기제 다변화

### ▣ II-2. 융합적 정책 네트워크 기반 정책 기여 강화

- 정책·연구 협력네트워크를 통한 주요 의제 발굴 및 정책화
- 교육정책 쟁점 공론화를 통한 교육주체 공감대 형성
- 글로벌 네트워크를 통한 주요 의제 발굴 및 성과 확산

### ▣ II-3. 실증적 교육정책 연구를 위한 데이터 기반 구축

- 생애주기/정책대상별 교육데이터의 체계적 구축
- 부가가치 창출을 위한 데이터 개방·활용·연계 확대

## □ 추진전략

### II-1. 연구수월성 확보를 위한 창발적 기획 및 성과 확산 체계 마련

## □ 실천과제, 성과목표 및 연도별 실천계획

추진전략	II-1. 연구수월성 확보를 위한 창발적 기획 및 성과 확산 체계 마련			
실천과제	[II-1-①] 다층적 연구기획 및 품질관리 강화			
성과목표	연도별 실천계획			
	2024.4	2025	2026	2027.4
① 다층적 연구기획 강화	<ul style="list-style-type: none"> <li>- (2/4 분기) <ul style="list-style-type: none"> <li>• 연구위원 단위 창발적 연구주제 기획을 위한 기반 마련</li> <li>• 정책연구와 정책 사업 간 연계 강화를 통한 기획 방안 마련</li> </ul> </li> <li>- (1/4-4/4 분기) <ul style="list-style-type: none"> <li>• 부서 및 실·센터 단위 정책동향 분석 기반 정책 의제 공유</li> <li>• 국회, 정부부처, 교육 현장 대상 연구 수요 모니터링</li> </ul> </li> <li>- (4/4 분기) <ul style="list-style-type: none"> <li>• 정책수요자별 연구 수요 종합 중점 연구 영역(KEDI Research Agenda) 설정</li> <li>• 차년도 연구사업 운영 목표 및 방향 설정</li> </ul> </li> </ul>	<ul style="list-style-type: none"> <li>- (1/4-2/4 분기) <ul style="list-style-type: none"> <li>• 전년도 교육여론 분석결과 및 중점 연구영역을 고려한 연구 기획·발굴</li> <li>• 고객만족도 조사 모니터링 및 환류 방안 마련</li> </ul> </li> <li>- (1/4-4/4 분기) <ul style="list-style-type: none"> <li>• 부서 및 실·센터 단위 정책동향 분석 기반 정책 의제 공유</li> <li>• 국회, 정부부처, 교육 현장 대상 연구수요 모니터링</li> </ul> </li> <li>- (4/4 분기) <ul style="list-style-type: none"> <li>• 정책수요자별 연구 수요 종합 중점 연구 영역(KEDI Research Agenda) 설정</li> <li>• 차년도 연구사업 운영 목표 및 방향 설정</li> </ul> </li> </ul>	<ul style="list-style-type: none"> <li>- (1/4-2/4 분기) <ul style="list-style-type: none"> <li>• 전년도 교육여론 분석결과 및 중점 연구영역을 고려한 연구 기획·발굴</li> <li>• 고객만족도 조사 모니터링 및 환류 방안 마련</li> </ul> </li> <li>- (1/4-4/4 분기) <ul style="list-style-type: none"> <li>• 부서 및 실·센터 단위 정책동향 분석 기반 정책 의제 공유</li> <li>• 국회, 정부부처, 교육 현장 대상 연구수요 모니터링</li> </ul> </li> <li>- (4/4 분기) <ul style="list-style-type: none"> <li>• 정책수요자별 연구 수요 종합 중점 연구 영역(KEDI Research Agenda) 설정</li> <li>• 차년도 연구사업 운영 목표 및 방향 설정</li> </ul> </li> </ul>	<ul style="list-style-type: none"> <li>- (1/4-2/4 분기) <ul style="list-style-type: none"> <li>• 전년도 교육여론 분석결과 및 중점 연구영역을 고려한 연구 기획·발굴</li> <li>• 고객만족도 조사 모니터링 및 환류 방안 마련</li> </ul> </li> </ul>
② 연구관리 프로세스 강화	<ul style="list-style-type: none"> <li>- (2/4-4/4 분기) <ul style="list-style-type: none"> <li>• 원내외 연구환경 변화 및 평가체계 개편 동향, 타 기관 사례 등 분석</li> <li>• 연구 품질관리 개선을 위한 연구 추진·윤리·행정·평가 관리시스템 등 주요 개선 방향 마련</li> </ul> </li> </ul>	<ul style="list-style-type: none"> <li>- (1/4 분기) <ul style="list-style-type: none"> <li>• KEDI 연구품질관리 체계 수립</li> </ul> </li> <li>- (2/4-4/4 분기) <ul style="list-style-type: none"> <li>• KEDI 연구품질관리 체계 적용 및 의견 수렴 등 모니터링</li> <li>• KEDI 연구품질관리 체계 개선 방향 마련</li> </ul> </li> </ul>	<ul style="list-style-type: none"> <li>- (1/4 분기) <ul style="list-style-type: none"> <li>• KEDI 연구품질관리 체계 고도화 방안 마련</li> </ul> </li> <li>- (2/4-4/4 분기) <ul style="list-style-type: none"> <li>• KEDI 연구품질관리 체계 개선 방향 적용 및 모니터링</li> </ul> </li> </ul>	<ul style="list-style-type: none"> <li>- (1/4-2/4 분기) <ul style="list-style-type: none"> <li>• KEDI 연구품질관리 체계 안착</li> </ul> </li> </ul>

실천과제	[11-1-②] 수요자 맞춤형 연구 성과 확산 강화			
성과목표	연도별 실천계획			
	2024.4	2025	2026	2027.4
<p>① 수요자 특성을 고려한 연구성과 확산 수단 다변화</p>	<ul style="list-style-type: none"> <li>- (2/4 분기)</li> <li>• 수요자 맞춤형 성과 확산을 위한 전담 하위조직 확대 개편</li> <li>• 수요자 특성 고려 연구성과 확산 및 홍보계획 수립</li> <li>- (2/4-4/4 분기)</li> <li>• 수요자별 차별화된 수단을 통한 연구 성과 확산</li> <li>- (4/4 분기)</li> <li>• 산출물 및 홍보 수단에 대한 만족도 조사 실시</li> </ul>	<ul style="list-style-type: none"> <li>- (1/4 분기)</li> <li>• 수요자별 만족도 조사 결과에 따른 연구성과 확산 및 홍보계획 수립</li> <li>- (2/4 분기)</li> <li>• 수요자 특성 고려 홍보 매뉴얼 제작</li> <li>- (2/4-4/4 분기)</li> <li>• 연구성과 확산을 위한 대상별 차별화 수단 다양화</li> <li>- (4/4 분기)</li> <li>• 산출물 및 홍보 수단에 대한 만족도 조사 실시</li> </ul>	<ul style="list-style-type: none"> <li>- (1/4 분기)</li> <li>• 수요자별 만족도 조사 결과에 따른 연구성과 확산 및 홍보계획 수립</li> <li>- (2/4 분기)</li> <li>• 수요자 특성 고려 홍보매뉴얼 제작</li> <li>- (2/4-4/4 분기)</li> <li>• 연구성과 확산을 위한 대상별 차별화 수단의 내실화</li> <li>- (4/4 분기)</li> <li>• 산출물 및 홍보 수단에 대한 만족도 조사 실시</li> </ul>	<ul style="list-style-type: none"> <li>- (1/4 분기)</li> <li>• 수요자별 만족도 조사 결과에 따른 연구성과 확산 및 홍보계획 수립</li> <li>- (2/4 분기)</li> <li>• 수요자 특성 고려 홍보매뉴얼 제작</li> <li>• 연구성과 확산을 위한 대상별 차별화 수단의 안정화</li> </ul>
<p>② 현안 대응 강화를 위한 온라인 기반 성과 확산 플랫폼 다양화</p>	<ul style="list-style-type: none"> <li>- (2/4 분기)</li> <li>• 2024년 연구성과 확산 및 홍보계획 수립</li> <li>- (2/4-4/4 분기)</li> <li>• 현안 관련 행사 방송 송출 및 모니터링 실시</li> <li>• 유튜브 쇼츠 제작</li> <li>• 연구성과 산출물 SNS 업로드</li> <li>• 사업별 모바일 어플 운영</li> <li>• 뉴스레터 제작</li> <li>- (4/4 분기)</li> <li>• 당해연도 언론에 나타난 교육현안 및 기관 관련 보도 이슈 분석</li> </ul>	<ul style="list-style-type: none"> <li>- (1/4 분기)</li> <li>• 2024년도 월별 교육관련 보도 이슈 분석에 따른 전략적 홍보계획 수립</li> <li>- (2/4-4/4 분기)</li> <li>• 현안연구 온라인 언론브리핑 실시</li> <li>• 현안 관련 행사 방송 송출 및 모니터링 실시</li> <li>• 유튜브 쇼츠 및 카드뉴스 제작</li> <li>• 연구성과 산출물 SNS 업로드</li> <li>• 사업별 모바일 어플 운영</li> <li>• 뉴스레터 제작</li> <li>- (4/4 분기)</li> <li>• 당해연도 언론에 나타난 교육현안 및 기관 관련 보도 이슈 분석</li> </ul>	<ul style="list-style-type: none"> <li>- (1/4 분기)</li> <li>• 2025년도 월별 교육관련 보도 이슈 분석에 따른 전략적 홍보계획 수립(연1회)</li> <li>- (2/4-4/4 분기)</li> <li>• 현안연구 온라인 언론브리핑 실시</li> <li>• 현안 관련 행사 방송 송출 및 모니터링 실시</li> <li>• 유튜브 쇼츠 및 카드뉴스 제작</li> <li>• 연구성과 산출물 SNS 업로드</li> <li>• 사업별 모바일 어플 운영</li> <li>• 뉴스레터 제작</li> <li>- (4/4 분기)</li> <li>• 당해연도 언론에 나타난 교육현안 및 기관 관련 보도 이슈 분석</li> </ul>	<ul style="list-style-type: none"> <li>- (1/4 분기)</li> <li>• 2025년도 월별 교육관련 보도 이슈 분석에 따른 전략적 홍보계획 수립</li> <li>- (2/4 분기)</li> <li>• 현안연구 온라인 언론브리핑</li> <li>• 현안 관련 행사 방송 송출 및 모니터링</li> <li>• 유튜브 쇼츠 및 카드뉴스 제작</li> <li>• 연구성과 산출물 SNS 업로드</li> <li>• 사업별 모바일 어플 운영</li> <li>• 뉴스레터 제작</li> </ul>

□ 추진전략

II-2. 융합적 정책 네트워크 기반 정책 기여 노력 강화

□ 실천과제, 성과목표 및 연도별 실천계획

추진전략	II-2. 융합적 정책 네트워크 기반 정책 기여 노력 강화			
실천과제	[II-2-①] 정책·연구 협력네트워크 활성화를 통한 주요 의제 발굴 및 정책화			
성과목표	연도별 실천계획			
	2024.4	2025	2026	2027.4
① 교육 거버넌스 내 다양한 주체와의 연계협력 강화	<ul style="list-style-type: none"> <li>- (2/4 분기)</li> <li>• 전담조직의 부원장 직속 개편을 통한 추진체계 강화</li> <li>• 교육분야 유관기관 및 연구회 소관기관 간 협업을 통해 다양한 정책분야 네트워크 운영 및 협동 연구 추진 강화</li> <li>• 교육부-시도교육청-교육유관기관 공통의제 발굴 및 연구 추진</li> <li>- (2/4-4/4 분기)</li> <li>• 정책의제 발굴을 위한 교육부-시도교육-교육유관기관 간 협의회 개최</li> <li>- (4/4 분기)</li> <li>• 교육부-시도교육청-교육관계기관 책임자급 교육정책 협의회 개최</li> </ul>	<ul style="list-style-type: none"> <li>- (1/4-2/4 분기)</li> <li>• 교육분야 유관기관 및 연구회 소관기관 간 협업을 통해 다양한 정책 분야 네트워크 운영 및 협동 연구 추진 강화</li> <li>• 교육부-시도교육청-교육유관기관 공통의제 발굴 및 연구 추진</li> <li>- (1/4-4/4 분기)</li> <li>• 정책의제 발굴을 위한 교육부-시도교육청-교육유관기관 협의회 개최</li> <li>- (4/4 분기)</li> <li>• 교육부-시도교육청-교육유관기관 책임자급 교육정책 협의회 개최</li> </ul>	<ul style="list-style-type: none"> <li>- (1/4-2/4 분기)</li> <li>• 교육분야 유관기관 및 연구회 소관기관 간 협업을 통해 다양한 정책 분야 네트워크 운영 및 협동 연구 추진 강화</li> <li>• 교육부-시도교육청-교육유관기관 공통의제 발굴 및 연구 추진</li> <li>- (1/4-4/4 분기)</li> <li>• 정책의제 발굴을 위한 교육부-시도교육청-교육유관기관 협의회 개최</li> <li>- (4/4 분기)</li> <li>• 교육부-시도교육청-교육유관기관 책임자급 교육정책 협의회 개최</li> </ul>	<ul style="list-style-type: none"> <li>- (1/4 분기)</li> <li>• 교육분야 유관기관 간 교육정책네트워크 및 다양한 정책영역을 포괄하는 사회정책·과학기술 등 관련 유관 네트워크 운영을 통한 사회문제해결 노력 강화</li> <li>• 교육부-시도교육청-교육유관기관 공통의제 발굴 및 연구 추진</li> <li>• 정책의제 발굴을 위한 교육부-시도교육청-교육유관기관 간 협의회 개최</li> </ul>

실천과제	[11-2-②] 교육정책 쟁점 공론화를 통한 교육주체 공감대 형성			
성과목표	연도별 실천계획			
	2024.4	2025	2026	2027.4
① 다양한 교육주체에 대한 의견 수렴 및 정책 공론화	<ul style="list-style-type: none"> <li>- (2/4 분기)</li> <li>• 사회정책 전문가 자문단 신규 구성 및 핵심 사회정책 이슈 발굴을 위한 서면조사 실시</li> <li>- (2/4-4/4 분기)</li> <li>• 교육현장자문단 운영 및 자문단 대상 발간물 주제 요구조사 실시</li> <li>• 교육현장의 다양한 의견 수렴을 위한 소통의 장 마련</li> <li>- (3/4 분기)</li> <li>• 교육정책 인식에 대한 대국민 대상 여론조사 실시</li> <li>- (4/4 분기)</li> <li>• 사회정책에 대한 대국민 인식조사 실시</li> </ul>	<ul style="list-style-type: none"> <li>- (1/4 분기)</li> <li>• 사회정책-연구-현장 간 소통을 위한 사회정책 워크숍 실시</li> <li>- (1/4-2/4 분기)</li> <li>• 사회정책 전문가 자문단 대상 핵심 사회정책 이슈 발굴을 위한 서면조사 실시</li> <li>- (1/4-4/4 분기)</li> <li>• 교육현장자문단 운영 및 자문단 대상 발간물 주제 요구조사 실시</li> <li>• 교육현장의 다양한 의견 수렴을 위한 소통의 장 마련</li> <li>- (3/4 분기)</li> <li>• 교육정책 인식에 대한 대국민 대상 여론조사 실시</li> <li>- (4/4 분기)</li> <li>• 사회정책에 대한 대국민 인식조사 실시</li> </ul>	<ul style="list-style-type: none"> <li>- (1/4 분기)</li> <li>• 사회정책-연구-현장 간 소통을 위한 사회정책 워크숍 실시</li> <li>- (1/4-2/4 분기)</li> <li>• 사회정책 전문가 자문단 대상 핵심 사회정책 이슈 발굴을 위한 서면조사 실시</li> <li>- (1/4-4/4 분기)</li> <li>• 교육현장자문단 운영 및 자문단 대상 발간물 주제 요구조사 실시</li> <li>• 교육현장의 다양한 의견 수렴을 위한 소통의 장 마련</li> <li>- (3/4 분기)</li> <li>• 교육정책 인식에 대한 대국민 대상 여론조사 실시</li> <li>- (4/4 분기)</li> <li>• 사회정책에 대한 대국민 인식조사 실시</li> </ul>	<ul style="list-style-type: none"> <li>- (1/4 분기)</li> <li>• 사회정책-연구-현장 간 소통을 위한 사회정책 워크숍 실시</li> <li>- (1/4-2/4 분기)</li> <li>• 사회정책 전문가 자문단 대상 핵심 사회정책 이슈 발굴을 위한 서면조사 실시</li> <li>• 교육현장자문단 운영 및 자문단 대상 발간물 주제 요구조사 실시</li> <li>• 교육현장의 다양한 의견 수렴을 위한 소통의 장 마련</li> </ul>

실천과제	[11-2-③] 글로벌 네트워크를 통한 주요 의제 발굴 및 성과 확산			
성과목표	연도별 실천계획			
	2024.4	2025	2026	2027.4
<p>① 글로벌 교육정책 싱크탱크로서 대내외 교육의제 연계 선도</p>	<ul style="list-style-type: none"> <li>- (2/4 분기)</li> <li>• OECD, UNESCO, SEAMEO 등 국제 기구와 네트워크 구축 및 협력 의제 발굴</li> <li>• 한-OECD 국제 세미나 개최</li> <li>• OECD 교육국 정례회의/사업분과 회의 참여 및 OECD 관계자 협의회 운영</li> <li>• SEA-PLM 프로그램 실행과정 및 성과 분석 연구 수행(아세안 국가)</li> <li>• 영문학술지(KJEP) 발간</li> <li>- (3/4 분기)</li> <li>• KEDI-UNESCO 아태지역 정책 세미나 개최</li> <li>- (4/4 분기)</li> <li>• OECD 교육국 정례회의/사업분과 회의 참여 및 협의회 운영</li> <li>• 원내외 위원회 운영</li> <li>• 영문학술지(KJEP) 발간</li> </ul>	<ul style="list-style-type: none"> <li>- (1/4 분기)</li> <li>• OECD, UNESCO, SEAMEO 등 국제 기구와 네트워크 구축 및 협력 의제 발굴</li> <li>• 아세안 국가와 협력 의제 발굴 및 네트워크 확대</li> <li>- (2/4 분기)</li> <li>• 한-OECD 국제 세미나 개최</li> <li>• OECD 교육국 정례 회의/사업분과회의 참여 및 OECD 관계자 협의회 운영</li> <li>• 영문학술지(KJEP) 발간</li> <li>- (3/4 분기)</li> <li>• KEDI-UNESCO 아태지역 정책 세미나 개최</li> <li>- (4/4 분기)</li> <li>• OECD 교육국 정례회의/사업분과 회의 참여 및 협의회 운영</li> <li>• 원내외 위원회 운영</li> <li>• 영문학술지(KJEP) 발간</li> </ul>	<ul style="list-style-type: none"> <li>- (1/4 분기)</li> <li>• OECD, UNESCO, SEAMEO 등 국제 기구와 네트워크 구축 및 협력 의제 발굴</li> <li>• 아세안 국가와 협력 의제 발굴 및 네트워크 확대</li> <li>- (2/4 분기)</li> <li>• 한-OECD 국제 세미나 개최</li> <li>• OECD 교육국 정례회의/사업분과 회의 참여 및 OECD 관계자 협의회 운영</li> <li>• 영문학술지(KJEP) 발간</li> <li>- (3/4 분기)</li> <li>• KEDI- UNESCO 아태지역 정책 세미나 개최</li> <li>- (4/4 분기)</li> <li>• OECD 교육국 정례회의/사업분과 회의 참여 및 협의회 운영</li> <li>• 원내외 위원회 운영</li> <li>• 영문학술지(KJEP) 발간</li> </ul>	<ul style="list-style-type: none"> <li>- (1/4 분기)</li> <li>• OECD, UNESCO, SEAMEO 등 국제 기구와 네트워크 구축 및 협력 의제 발굴</li> <li>- (2/4 분기)</li> <li>• 한-OECD 국제 세미나 개최</li> <li>• OECD 교육국 정례회의/사업분과 회의 참여 및 OECD 관계자 협의회 운영</li> <li>• 영문학술지(KJEP) 발간</li> </ul>



□ 추진전략

II-3. 실증적 교육정책 연구를 위한 데이터 기반 구축

□ 실천과제, 성과목표 및 연도별 실천계획

추진전략	II-3. 실증적 교육정책 연구를 위한 데이터 기반 구축			
실천과제	[II-3-①] 생애주기/정책대상별 교육데이터의 체계적 구축			
성과목표	연도별 실천계획			
	2024.4	2025	2026	2027.4
① 실증적 교육정책 연구 기반 마련	- (2/4 분기) • 승인통계 및 조사 데이터 조사 계획 수립 - (3/4 분기) • 조사데이터 구축 • 교육기본통계 등 승인통계 공표 - (4/4 분기) • 취업·평생·영재 교육통계 등 승인통계 공표 • 개선수요 조사 및 신규개발 논의	- (1/4-2/4 분기) • 승인통계 및 조사 데이터 조사 계획 수립 - (3/4 분기) • 조사데이터 구축 • 교육기본통계 등 승인통계 공표 - (4/4 분기) • 취업·평생·영재 교육통계 등 승인통계 공표 • 개선수요 조사 및 신규개발 논의	- (1/4-2/4 분기) • 승인통계 및 조사 데이터 조사 계획 수립 - (3/4 분기) • 조사데이터 구축 • 교육기본통계 등 승인통계 공표 - (4/4 분기) • 취업·평생·영재 교육통계 등 승인통계 공표 • 개선수요 조사 및 신규개발 논의	- (1/4-2/4 분기) • 승인통계 및 조사 데이터 조사 계획 수립

실천과제	[11-3-②] 부가가치 창출을 위한 데이터 개방·활용·연계 확대			
성과목표	연도별 실천계획			
	2024.4	2025	2026	2027.4
① 데이터 개방·활용·연계 확대	<ul style="list-style-type: none"> <li>- (2/4 분기)</li> <li>• 국정과제 및 정책 현안 대응을 위한 전담 하위조직 개편</li> <li>• 공개용 조사데이터 및 학술대회용 데이터 구축</li> <li>• 유관기관 데이터 연계 과제 발굴 및 추진</li> <li>• 원내 데이터 외부 연계</li> <li>- (4/4 분기)</li> <li>• KEDI 데이터연구 학술대회 개최</li> <li>• 교육지표, 교육 통계 분석 자료집 산출</li> <li>• 원내 데이터 외부 연계 확대</li> <li>- (상시)</li> <li>• 교육통계 맞춤형 서비스 실시</li> <li>• 조사자료 신청 심의 및 제공</li> <li>• 원내 데이터 활용 연구 수행</li> </ul>	<ul style="list-style-type: none"> <li>- (1/4-2/4 분기)</li> <li>• 공개용 조사데이터 및 학술대회용 데이터 구축</li> <li>• 유관기관 데이터 연계 과제 발굴 및 추진</li> <li>• 원내 데이터 외부 연계</li> <li>- (4/4 분기)</li> <li>• KEDI 데이터연구 학술대회 개최</li> <li>• 교육지표, 교육 통계 분석 자료집 산출</li> <li>• 원내 데이터 외부 연계 확대</li> <li>• 원내 데이터 관리·개방·활용·연계 확대를 위한 시스템 구축 방안 마련</li> <li>- (상시)</li> <li>• 교육통계 맞춤형 서비스 실시</li> <li>• 조사자료 신청 심의 및 제공</li> <li>• 원내 데이터 활용 연구 수행</li> </ul>	<ul style="list-style-type: none"> <li>- (1/4-2/4 분기)</li> <li>• 공개용 조사데이터 및 학술대회용 데이터 구축</li> <li>• 유관기관 데이터 연계 과제 발굴 및 추진</li> <li>• 원내 데이터 외부 연계</li> <li>- (4/4 분기)</li> <li>• KEDI 데이터연구 학술대회 개최</li> <li>• 교육지표, 교육 통계 분석 자료집 산출</li> <li>• 원내 데이터 외부 연계</li> <li>• 원내 데이터 관리·개방·활용·연계 확대를 위한 신규 시스템 구축</li> <li>- (상시)</li> <li>• 교육통계 맞춤형 서비스 실시</li> <li>• 조사자료 신청 심의 및 제공</li> <li>• 원내 데이터 활용 연구 수행</li> </ul>	<ul style="list-style-type: none"> <li>- (1/4-2/4 분기)</li> <li>• 공개용 조사데이터 셋 구축</li> <li>- (상시)</li> <li>• 교육통계 맞춤형 서비스 실시</li> <li>• 조사자료 신청 심의 및 제공</li> </ul>

**경영목표 3**

**국민 신뢰성 제고를 위한 경영혁신**

<추진개요>

□ **현황분석**

- **교육정책 수요 다변화에 대응하기 위한 문제 해결 능력 강화 필요**
  - 인구(학령인구)감소 및 고령화, 디지털 대전환 등 급격한 사회변화와 함께 교육정책에 대한 사회적 수요가 다변화함에 따라, 이에 대응하기 위한 문제 해결 능력 강화가 요구되고 있음
  
- **다양한 조직 내 갈등 요인의 새로운 등장**
  - 기존의 전통적 노·사 간 갈등 요인에 더하여, 새로운 노·노 간(직종 간·세대 간) 갈등 요소가 다양한 형태로 등장하고 있음
  - 조직 내 갈등은 생산성 저하, 부정적 조직 문화 조성, 직원 이탈로 이어질 수 있으므로 이에 대한 적절한 대응이 필요함
  - 더 나아가 미래의 교육 환경 변화를 주도하며 교육혁신을 완성하기 위해서는 조직의 유연성과 창의성을 확보할 수 있는 조직 문화 안착이 필수적인 상황임
  
- **공공기관의 사회적 책임에 대한 기대 증가**
  - 국민과 사회의 성숙과 함께 공공기관의 역할과 책임에 대한 기대치가 높아지고 있음
  - 이에 부응하여 기본적 기관의 설립 목표를 넘어 주어진 사회적 책임을 다하며, 나아가 국가의 지속 발전 가능한 미래를 만드는 데 적극적 역할이 요구되고 있음

□ **개선방향**

- **다양한 정책 수요 다변화 대응을 통한 문제 해결 능력 강화**
  - 체제 개선 및 정책 지원 능력 향상을 통한 연구역량 강화
  - 데이터 수집 및 관리체계 개선을 통한 역량 강화
  - 업무 역량 강화를 위한 직무 교육체계 개선

- 조직 내 다양한 갈등에 대한 적극적 대응·관리
  - 다양한 갈등 요인에 대한 선제적·적극적 대응·관리 방안 마련
  - 조직 문화 개선 및 협력적 조직 문화 안착 노력을 통한 시너지 극대화
- 사회적 책임 강화
  - 법적 의무사항의 준수를 넘어 이전 지역 협력, ESG 경영 확대 등을 통하여 사회의 구성원으로서 책임을 다하며 나아가, 대국민 신뢰도 향상 도모
  - 경영목표 및 추진전략(중점추진사업), 실천과제 및 성과목표 등의 연계·달성을 위한 이행 모니터링 강화

## □ 추진전략

### ▣ III-1. 유연하고 창의적인 조직 체계 구축

- 도전적·창의적 연구역량 제고를 위한 제도 개선
  - 연구수월성 제고를 위한 조직 개편 시행
  - 연구위원 전공 다양화·타 기관 협업 등을 통한 연구의 창의성 제고
  - 핵심가치 기반 인재상 마련을 통하여 성공적 인재 확보 기반 마련
- 평생학습자로서 구성원의 역량 제고를 위한 환경 조성
  - 직종과 직무를 고려한 체계적 직무 교육 지원
  - 데이터 분석 교육 및 프로그램 운영으로 데이터 기반 교육혁신 정책 지원 강화
  - 전문 역량 발휘를 위한 업무 관련 분야 학위 취득 및 출강 지원

### ▣ III-2. 상호 존중 및 협력적 조직 문화 안착

- 다양한 의사소통 채널 구축 및 활성화
  - 노·사 간 토론 및 소통 활성화로 상호 신뢰 구축
  - 의견에 대한 빠른 피드백 및 만족도 조사를 통한 상호 신뢰 강화
- 직원 간 협력과 만족도 증진을 위한 프로그램 운영 내실화
  - 동호회 및 학습조직 운영 활성화를 통하여 상호 이해·협력 도모

- 문화 체험형 교육 및 직원 참여형 행사 개최 등을 통하여 조직 구성원의 만족도 제고

### III-3. 지속가능한 책임경영 실현

- ESG 경영 확대
  - ESG 경영 확대를 통하여, 조직의 건전성 및 지속가능성 확보
  - 세부 실천과제의 설정·추진·점검·환류 지속 추진
  - 투명하고 효율적인 윤리경영 실천
- 공공기관으로서의 사회적 책무성 강화
  - 장애인·국가유공자 등 사회적 배려 대상자에 대한 적극적 채용
  - KEDI 협력학교 운영 내실화를 통한 지역 사회 기여 및 소통·협력 강화
  - 경영목표 및 실천과제 달성을 위한 지속적 성과모니터링 체계 구축

## □ 추진전략

### Ⅲ-1. 유연하고 창의적인 조직 체계 구축

## □ 실천과제, 성과목표 및 연도별 실천계획

추진전략	Ⅲ-1. 유연하고 창의적인 조직 체계 구축			
실천과제	[Ⅲ-1-①] 도전적·창의적 연구역량 제고를 위한 제도 개선			
성과목표	연도별 실천계획			
	2024.4	2025	2026	2027.4
① 연구수월성 확보를 위한 몰입환경 조성	<ul style="list-style-type: none"> <li>- (2/4 분기) <ul style="list-style-type: none"> <li>• 연구수월성 제고를 위한 조직 개편</li> </ul> </li> <li>- (3/4-4/4 분기) <ul style="list-style-type: none"> <li>• 핵심 가치 기반 인재상 정립</li> <li>• 다양한 전공 인재 확보·타 기관 협업 활성화</li> </ul> </li> <li>- (4/4 분기) <ul style="list-style-type: none"> <li>• 연구지원을 위한 체제 개선방안 마련</li> <li>• 우수 연구보고서 포상 등 인센티브 제공</li> </ul> </li> </ul>	<ul style="list-style-type: none"> <li>- (1/4 분기) <ul style="list-style-type: none"> <li>• 연구지원을 위한 체제 개선방안 검토</li> </ul> </li> <li>- (1/4-4/4 분기) <ul style="list-style-type: none"> <li>• 다양한 전공 인재 확보·타 기관 협업 활성화</li> </ul> </li> <li>- (2/4-4/4 분기) <ul style="list-style-type: none"> <li>• 연구지원을 위한 체제 개선방안 실행 및 현황 모니터링</li> </ul> </li> <li>• 핵심 가치 기반 인재상 활용 현황 모니터링</li> <li>- (4/4 분기) <ul style="list-style-type: none"> <li>• 연구지원을 위한 체제 개선방안 마련</li> <li>• 우수 연구보고서 포상 등 인센티브 제공</li> </ul> </li> </ul>	<ul style="list-style-type: none"> <li>- (1/4 분기) <ul style="list-style-type: none"> <li>• 연구지원을 위한 체제 개선방안 검토</li> </ul> </li> <li>- (1/4-4/4 분기) <ul style="list-style-type: none"> <li>• 다양한 전공 인재 확보·타 기관 협업 활성화</li> </ul> </li> <li>- (2/4-4/4 분기) <ul style="list-style-type: none"> <li>• 연구지원을 위한 체제 개선방안 실행 및 현황 모니터링</li> </ul> </li> <li>• 핵심 가치 기반 인재상 활용 현황 모니터링</li> <li>- (4/4 분기) <ul style="list-style-type: none"> <li>• 연구지원을 위한 체제 개선방안 마련</li> <li>• 우수 연구보고서 포상 등 인센티브 제공</li> </ul> </li> </ul>	<ul style="list-style-type: none"> <li>- (1/4 분기) <ul style="list-style-type: none"> <li>• 연구지원을 위한 체제 개선방안 실행 현황 모니터링</li> </ul> </li> </ul>
실천과제	[Ⅲ-1-②] 평생학습자로서 구성원의 역량 제고를 위한 환경 조성			
성과목표	연도별 실천계획			
	2024.4	2025	2026	2027.4
① 기관 미래역량 강화를 위한 투자 확대	<ul style="list-style-type: none"> <li>- (2/4-3/4 분기) <ul style="list-style-type: none"> <li>• 조직구성원 학위 취득 과정 지원</li> <li>• 직무 교육 현황 및 요구분석</li> </ul> </li> <li>- (4/4 분기) <ul style="list-style-type: none"> <li>• 직종과 직무를 고려한 체계적 직무교육계획 수립</li> <li>• 자발적 학습조직 운영계획 수립</li> </ul> </li> </ul>	<ul style="list-style-type: none"> <li>- (1/4-4/4 분기) <ul style="list-style-type: none"> <li>• 조직구성원 학위 취득 과정 지원</li> <li>• 직무 교육 및 학습 조직 운영</li> </ul> </li> <li>- (4/4 분기) <ul style="list-style-type: none"> <li>• 직무 교육 및 학습 조직 운영 성과분석</li> <li>• 차년도 직무 교육 및 학습조직 운영 계획 수립</li> </ul> </li> </ul>	<ul style="list-style-type: none"> <li>- (1/4-4/4 분기) <ul style="list-style-type: none"> <li>• 조직구성원 학위 취득 과정 지원</li> <li>• 직무 교육 및 학습조직 운영</li> </ul> </li> <li>- (4/4 분기) <ul style="list-style-type: none"> <li>• 직무 교육 및 학습 조직 운영 성과분석</li> <li>• 차년도 직무교육 및 학습조직 운영계획 수립</li> </ul> </li> </ul>	<ul style="list-style-type: none"> <li>- (1/4 분기) <ul style="list-style-type: none"> <li>• 직무 교육 및 학습조직 운영 현황 모니터링</li> </ul> </li> </ul>

□ 추진전략

III-2. 상호 존중 및 협력적 조직 문화 안착

□ 실천과제, 성과목표 및 연도별 실천계획

추진전략	III-2. 상호 존중 및 협력적 조직 문화 안착			
실천과제	[III-2-①] 다양한 의사소통 채널 구축 및 활성화			
성과목표	연도별 실천계획			
	2024.4	2025	2026	2027.4
① 다양한 직종 간 갈등관리 및 협업체계 활성화	- (2/4-4/4 분기) • 비정규직 고용환경 개선 노력 강화 • 건강한 노사관계 정립을 위한 분기별 노사협의회 개최 • 직종별 기관장과의 간담회 개최 • 동호회 및 소모임 활성화 - (4/4 분기) • 협업체계 현황 및 성과분석 • 구성원 간 상호 신뢰·소통·협력체계 활성화를 위한 방안 점검	- (1/4 분기) • 직종 간 협업체계 마련을 위한 간담회 개최 - (1/4-4/4 분기) • 비정규직 고용환경 개선 노력 강화 • 건강한 노사관계 정립을 위한 분기별 노사협의회 개최 • 직종별 기관장과의 간담회 개최 • 동호회 및 소모임 활성화 - (4/4 분기) • 협업체계 현황 및 성과분석 • 구성원 간 상호 신뢰·소통·협력체계 활성화를 위한 방안 점검	- (1/4 분기) • 직종 간 협업체계 마련을 위한 간담회 개최 - (1/4-4/4 분기) • 비정규직 고용환경 개선 노력 강화 • 건강한 노사관계 정립을 위한 분기별 노사협의회 개최 • 직종별 기관장과의 간담회 개최 • 동호회 및 소모임 활성화 - (4/4 분기) • 협업체계 현황 및 성과분석 • 구성원 간 상호 신뢰·소통·협력체계 활성화를 위한 방안 점검	- (1/4 분기) • 비정규직 고용환경 개선 노력 강화 • 직종 간 협업체계 마련을 위한 간담회 개최 • 직종 간 협업체계 현황 모니터링
실천과제	[III-2-②] 직원 사기진작을 위한 프로그램 운영 내실화			
성과목표	연도별 실천계획			
	2024.4	2025	2026	2027.4
① 직원의 성장 및 만족도 제고를 통한 기관 성장 도모	- (2/4-4/4 분기) • 문화 체험형 교육 및 직원 참여형 행사 활성화 • 동호회 활동 지원 - (3/4-4/4 분기) • 직종별 역량 강화에 대한 요구조사 • 기관 경영만족도 조사 및 결과 환류	- (1/4 분기) • 직종별 역량 강화 계획 수립 - (1/4-4/4 분기) • 연구직원의 연구 역량 강화를 위한 교육 실시 • 문화 체험형 교육 및 직원 참여형 행사 활성화 • 동호회 활동 지원 - (3/4-4/4 분기) • 직종별 역량 강화에 대한 요구조사 • 기관 경영만족도 조사 및 결과 환류	- (1/4 분기) • 직종별 역량 강화 계획 수립 - (1/4-4/4 분기) • 연구직원의 연구 역량 강화를 위한 교육 실시 • 문화 체험형 교육 및 직원 참여형 행사 활성화 • 동호회 활동 지원 - (3/4-4/4 분기) • 직종별 역량 강화에 대한 요구조사 • 기관 경영만족도 조사 및 결과 환류	- (1/4 분기) • 직종별 역량 강화 계획 수립

□ 추진전략

Ⅲ-3. 지속가능한 책임경영 실현

□ 실천과제, 성과목표 및 연도별 실천계획

추진전략	Ⅲ-3. 지속가능한 책임경영 실현			
실천과제	[Ⅲ-3-①] ESG 경영 확대			
성과목표	연도별 실천계획			
	2024.4	2025	2026	2027.4
① 조직의 건전성 및 지속가능성 확보	<ul style="list-style-type: none"> <li>- (2/4-4/4 분기)</li> <li>• ESG 경영 교육을 통한 공감대 확산</li> <li>• 친환경 조직 문화 조성</li> <li>• 지역사회 기여 방안 마련 및 협력체계 활성화</li> <li>- (4/4 분기)</li> <li>• ESG 경영 확대를 위한 세부 실천과제 수립</li> </ul>	<ul style="list-style-type: none"> <li>- (1/4 분기)</li> <li>• ESG 경영 세부 실천과제 검토</li> <li>- (1/4-4/4 분기)</li> <li>• ESG 경영 교육을 통한 공감대 확산</li> <li>• 친환경 조직 문화 조성</li> <li>• 지역사회 기여 방안 마련 및 협력체계 활성화</li> <li>- (4/4 분기)</li> <li>• ESG 경영 확대를 위한 세부 실천과제 수립</li> </ul>	<ul style="list-style-type: none"> <li>- (1/4 분기)</li> <li>• ESG 경영 세부 실천과제 검토</li> <li>- (1/4-4/4 분기)</li> <li>• ESG 경영 교육을 통한 공감대 확산</li> <li>• 친환경 조직 문화 조성</li> <li>• 지역사회 기여 방안 마련 및 협력체계 활성화</li> <li>- (4/4 분기)</li> <li>• ESG 경영 확대를 위한 세부 실천과제 수립</li> </ul>	<ul style="list-style-type: none"> <li>- (1/4 분기)</li> <li>• ESG 경영 세부 실천과제 검토</li> <li>• ESG 경영 현황 모니터링</li> </ul>
실천과제	[Ⅲ-3-②] 공공기관으로서의 사회적 책무성 강화			
성과목표	연도별 실천계획			
	2024.4	2025	2026	2027.4
① 공공기관으로서 책무성 강화	<ul style="list-style-type: none"> <li>- (2/4-4/4 분기)</li> <li>• 지역사회 봉사 및 교육 기여 활동</li> <li>• 관련 정부 부처 및 기관과의 업무 협약</li> <li>• 지역사회와의 소통·협력 강화</li> <li>- (4/4 분기)</li> <li>• 경영목표 및 실천과제 달성을 위한 성과모니터링 체계 구축</li> <li>• 장애인·국가유공자 등 사회적 배려대상자 의무 고용 계획 수립</li> </ul>	<ul style="list-style-type: none"> <li>- (1/4-4/4 분기)</li> <li>• 경영목표 및 실천과제 달성을 위한 성과모니터링 실시</li> <li>• 지역사회 봉사 및 교육 기여 활동</li> <li>• 관련 정부 부처 및 기관과의 업무 협약</li> <li>• 지역사회와의 소통·협력 강화</li> <li>- (4/4 분기)</li> <li>• 장애인·국가유공자 등 사회적 배려대상자 의무 고용 계획 수립</li> </ul>	<ul style="list-style-type: none"> <li>- (1/4-4/4 분기)</li> <li>• 경영목표 및 실천과제 달성을 위한 성과모니터링 실시</li> <li>• 지역사회 봉사 및 교육 기여 활동</li> <li>• 관련 정부 부처 및 기관과의 업무 협약</li> <li>• 지역사회와의 소통·협력 강화</li> <li>- (4/4 분기)</li> <li>• 장애인·국가유공자 등 사회적 배려대상자 의무 고용 계획 수립</li> </ul>	<ul style="list-style-type: none"> <li>- (1/4 분기)</li> <li>• 경영목표 및 실천과제 달성을 위한 성과모니터링 실시</li> <li>• 책무성 강화방안 실행 현황 모니터링</li> </ul>



---

---

V

•

부록

---

---



# V. 부록

## 1 전임 원장 경영목표와의 연계성 및 차별성

구분	종전(2021년~2024년)	현행(2024년~2027년)
비전	<ul style="list-style-type: none"> <li>◦ 개인과 공동체의 지속가능성장을 위한 교육체제 혁신 선도</li> </ul>	<ul style="list-style-type: none"> <li>◦ 창의와 혁신의 교육정책 연구기관</li> </ul>
설립 목적	<ul style="list-style-type: none"> <li>◦ 한국 교육이 당면한 제반 문제 해결과 미래 교육을 위한 종합적·과학적 연구를 수행하고 혁신적 교육체제를 개발함으로써 교육을 통한 국민의 삶의 질 제고와 국가 발전에 기여함.</li> </ul>	<ul style="list-style-type: none"> <li>◦ 한국 교육이 당면한 제반 문제 해결과 미래 교육을 위한 종합적·과학적 연구를 수행하고 혁신적 교육체제를 개발함으로써 교육을 통한 국민의 삶의 질 제고와 국가 발전에 기여함</li> </ul>
경영 목표	<ul style="list-style-type: none"> <li>◦ 뉴노멀 시대 교육혁신을 이끄는 정책 연구 강화</li> <li>◦ 연구 기획·성과 확산 체계 강화</li> <li>◦ 자율과 책임을 강화하는 경영혁신</li> </ul>	<ul style="list-style-type: none"> <li>◦ 미래 인재 양성을 위한 창의적 교육혁신 선도</li> <li>◦ 연구수월성 확보를 위한 연구체계 확립</li> <li>◦ 국민 신뢰성 제고를 위한 경영혁신</li> </ul>
추진 전략	<ul style="list-style-type: none"> <li>◦ 학습자의 더 나은 삶을 위한 미래 교육 연구 강화</li> <li>◦ 데이터 기반 과학적 교육정책 연구 활성화</li> <li>◦ 글로벌 환경 변화에 대응하는 교육 연구·협력 강화</li> <li>◦ 정책 수요 기반의 연구 기획 및 관리 체계화</li> <li>◦ 주요 의제 정책화를 위한 정책네트워크 강화</li> <li>◦ 정책 수요자 대상 성과 확산 활성화</li> <li>◦ 교육정책 연구기관으로서의 위상 강화</li> <li>◦ 상호 존중과 소통 기반의 협력적 조직문화 조성</li> <li>◦ 직원 경력단계별 역량 강화</li> </ul>	<ul style="list-style-type: none"> <li>◦ 학습자의 미래역량 강화를 위한 교육체제 혁신</li> <li>◦ 국민이 공감하는 교육정책 현안 대응</li> <li>◦ 중장기 교육정책 설계를 위한 합리적 정책 방향 제시</li> <li>◦ 연구수월성 확보를 위한 창발적 기획 및 성과 확산체계 마련</li> <li>◦ 융합적 정책네트워크 기반 정책 기여 노력 강화</li> <li>◦ 실증적 교육정책 연구를 위한 데이터 기반 구축</li> <li>◦ 유연하고 창의적인 조직 체계 구축</li> <li>◦ 상호 존중 및 협력적 조직 문화 안착</li> <li>◦ 지속가능한 책임경영 실현</li> </ul>

연계성 및 차별성	<ul style="list-style-type: none"> <li>□ 연계성 <ul style="list-style-type: none"> <li>◦ 학습자 중심의 교육혁신 추진 및 교육정책연구 강화 방향 연계</li> <li>◦ 다양한 정책네트워크를 통한 정책연구 결과의 정책기여도 제고 노력 연계</li> <li>◦ 데이터 기반의 실증·과학적 연구 체계 마련 및 연구추진 강화를 통한 연구수월성 제고</li> <li>◦ 경영혁신을 위한 상호 존중 및 협력적 조직 문화 추구</li> </ul> </li> <li>□ 차별성 <ul style="list-style-type: none"> <li>◦ 뉴노멀의 시대적 환경을 넘어 사회경제적 의제 대응을 위한 교육정책의 외연 확대 추구</li> <li>- 인구구조 변화, 지역소멸 등 국가적 의제에 대응하기 위한 지역정책·인구정책·사회정책·이민정책 등과의 연계 강화, 교육정책의 외연 확대 추구</li> <li>◦ 중립적 관점에서 교육정책 문제의 본질을 고민하고, 이를 토대로 보다 설득력 있는 연구결과 제시 강조</li> <li>◦ 정책환경 변화에 따른 ESG 책임경영 실현 강조</li> </ul> </li> </ul>
-----------------	--

## 2 경영목표 수립 과정

### ▣ 작성 경위

- 제20대 고영선 원장 취임(2024.4.25.)에 따라 원장 경영철학과 연구·정책 환경 변화를 반영한 새로운 KEDI 비전과 경영목표 수립
- 신임 원장의 경영목표는 <연구기관 운영 및 경영혁신에 대한 소견서>와 기관장 취임식 발표자료를 기반으로 원내외 의견수렴을 통해 작성
- 경영목표 달성을 위한 추진전략 및 실천계획의 구체화를 위해 경영목표 수립 TF 및 경영목표 실천계획 수립 및 작성 TF 구성
- 실천과제별 성과목표, 2024년 경영목표 실천계획의 연계 및 실행가능성 확보를 위해 부서 및 실·센터 의견수렴 추진
- 원외 연구기획자문위원회 및 원내 검토위원회를 구성·운영하여 새로운 경영목표체계의 완성도 제고

### ▣ 경영목표 수립을 위한 조직

- (경영목표 수립 TF) 경영목표 수립 전 과정에 다양한 구성원의 의견이 반영될 수 있도록 부서별·직종별 추천에 기반한 경영목표 수립 TF 구성
- (2024 경영목표 실천계획 TF) 2023년 연구기관 평가체계 개편에 대응하여 연구분야 경영목표의 추진전략-실천과제-성과목표-성과지표의 연계성·측정가능성·실행가능성을 확보하기 위한 2024년 경영목표 실천계획 수립 및 작성 TF 구성
- (원외 연구기획자문위원회) 기관장 자문기구로서 원외 전문가 중심의 경영목표, 추진전략 등에 대한 자문
- (부서장/실·소장회의) 부서장 및 실·소장, 연구책임자 등을 대상으로 경영목표 최종안에 대한 검토 및 의견수렴

### ▣ 경영목표 선정 프로세스

단계	프로세스	내용
1단계	국내외 환경변화 및 기관위상 분석	<ul style="list-style-type: none"> <li>• 사회 환경 및 교육 환경의 변화 분석 등</li> <li>• KEDI의 역할과 위상(발전단계, 외부평가, 역대 원장 경영목표), 도전과 변화 요구 분석 등</li> </ul>
2단계	SWOT 분석	<ul style="list-style-type: none"> <li>• 기관의 외부환경 변화 및 내부 역량에 대한 종합적 분석을 위한 SWOT 분석</li> <li>• SWOT 분석을 통한 경영전략 도출</li> </ul>
3단계	경영목표 및 추진전략 설정	<ul style="list-style-type: none"> <li>• 기관장 경영혁신소견서 상의 경영철학을 반영한 비전 설정</li> <li>• 비전 실현을 위한 연구-성과확산-경영혁신을 주축으로 하는 3대 경영목표 설정</li> <li>• 3대 경영목표 추진을 위한 9대 추진전략 설정</li> </ul>
4단계	추진전략별 실천과제 및 성과목표 설정	<ul style="list-style-type: none"> <li>• [경영목표-추진전략]에 따른 실천과제 및 성과목표 도출</li> </ul>
5단계	성과목표 달성을 위한 연도별 실천계획 수립	<ul style="list-style-type: none"> <li>• [경영목표-추진전략-실천과제-성과목표]에 따른 연도별(분기별) 실천 계획 수립</li> </ul>
6단계	경영목표 체계 확립	<ul style="list-style-type: none"> <li>• 신임 원장 취임에 따른 기관 경영목표 추진 및 성과관리체계 구축</li> </ul>

## □ 경영목표 작성 주요일정

구분	내용	일자
1	경영목표 수립을 위한 원장-부서장/실·소장 간담회 및 부서별 업무보고	4.30(화)~5.10(금)
2	경영목표 수립을 위한 기관장-교육부총리 정책연구협의회	5.3.(금)
3	경영목표 수립을 위한 기관장-국가교육위원회 위원장 정책연구협의회	5.8.(수)
4	경영목표 수립을 위한 대내외 정책동향분석 및 전략방향 협의 기관장-부서장-실·소장 등	5.13.(월)
5	경영목표 수립을 위한 환경분석 초안 검토 및 전략방향 협의 기관장-부기관장-연구기획실장	5.14.(화)
6	경영목표 수립을 위한 기관장-국회 정무위원회 정책연구협의회	5.21.(화)
7	경영목표 수립을 위한 기관장-지방시대위원회 위원장 정책연구협의회	5.24.(금)
8	경영목표 수립을 위한 기관장-OECD 교육국 국장 정책연구실무협의회	5.29.(수)-5.30(목)
9	SWOT 분석-경영목표-추진전략 초안 도출	6.3(월) - 경영목표 수립 TF회의
10	경영목표-추진전략-실천과제-성과목표-연도별 실천계획(안) 초안 도출	6.4(화)~6.7.(금) - 경영목표 수립 TF회의
11	경영목표-추진전략-실천과제-성과목표-실천계획 초안 검토: 부서장	6.12.(수)
12	경영목표(안) 초안 원내외 의견수렴 (원외 연구기획자문위원회, 원내 부서 및 검토위원회)	6.13.(목)~6.18.(화)
13	경영목표(안) 수정보완 및 최종 검토	6.19.(수)~6.21.(금) - 경영목표 수립 TF회의
14	제20대 원장 경영목표(안) 최종 작성본 제출	6.24.(월)

### 3 기관 일반현황

#### ▣ 설립 목적

- 한국 교육이 당면한 제반 문제 해결
- 미래 교육을 위한 종합적·과학적 연구 수행 및 혁신적 교육체제 개발
- 교육을 통한 국민의 삶의 질 제고와 국가 발전에 기여

#### ▣ 연혁

- 1972 : 재단법인 한국교육개발원 설립
- 1973 : 한국교육개발원육성법(법률 제 2616호) 제정
- 1997 : 직업기술교육연구 기능 「한국직업능력개발원」으로 분리·독립
- 1997 : 교육과정연구·개발 기능 「한국교육과정평가원」으로 분리·독립
- 1997 : 「교육통계센터」 기능 수입
- 1999 : 「정부출연연구기관설립·운영및육성에관한법률」의 제정·공포로 국무총리실산하 인문사회연구회로 소관 변경
- 2002 : 「영재교육연구원」 주관기관으로 지정
- 2005 : 인문사회연구회에서 경제·인문사회연구회로 소관 변경
- 2006 : 「교육시설민간투자지원센터」 주관기관으로 지정
- 2008 : 평생교육센터 및 학점은행 운영 기능 「평생교육진흥원」으로 분리·독립
- 2009 : 「탈북청소년교육지원센터」 및 「교과교실제지원센터」 주관기관으로 지정
- 2010 : 「교원양성기관평가센터」 및 「지방교육재정연구센터」 주관기관으로 지정
- 2011 : 「자기주도학습전형지원센터」 주관기관으로 지정
- 2012 : 제5차 APEC 교육장관회의 전문기관 , UNESCO 교육통계 협력기관 지정
- 2012 : 학교폭력예방연구·지원 전문기관 지정, 통계청 주관 통계개선 최우수기관 선정
- 2013 : 자유학기제지원센터 지정
- 2014 : 대학 구조개혁 평가기관 위탁 지정
- 2016 : 인성교육지원센터 위탁 지정
- 2017 : 충북혁신도시 진천청사 이전
- 2017 : 국가교육통계센터 지정
- 2019 : 민간투자사업 제안서 검토 전문기관 지정
- 2022 : 고교학점제지원센터 지정

- 2023 : 방과후·늘봄중앙지원센터, 디지털교육지원센터, 국가교육발전센터 지정
- 2024 : 제20대 고영선 원장 취임

## ▣ 주요 기능

- 유·초·중등교육, 고등교육, 평생교육 정책에 관한 종합적인 연구·개발
- 교원, 교육재정, 교육시설·환경에 관한 연구·개발
- 원격교육에 관한 연구·개발
- 글로벌 교육협력에 관한 연구·개발
- 영재교육에 관한 연구·개발
- 교육조사·통계에 관한 연구·개발
- 연구 또는 사업에 관련된 조사, 교육·연수, 연구성과 확산, 공동연구, 수탁, 진단·컨설팅 등에 관한 사항
- 기타 개발원의 목적 달성을 위하여 필요한 사업

## ▣ 부서별 주요 업무

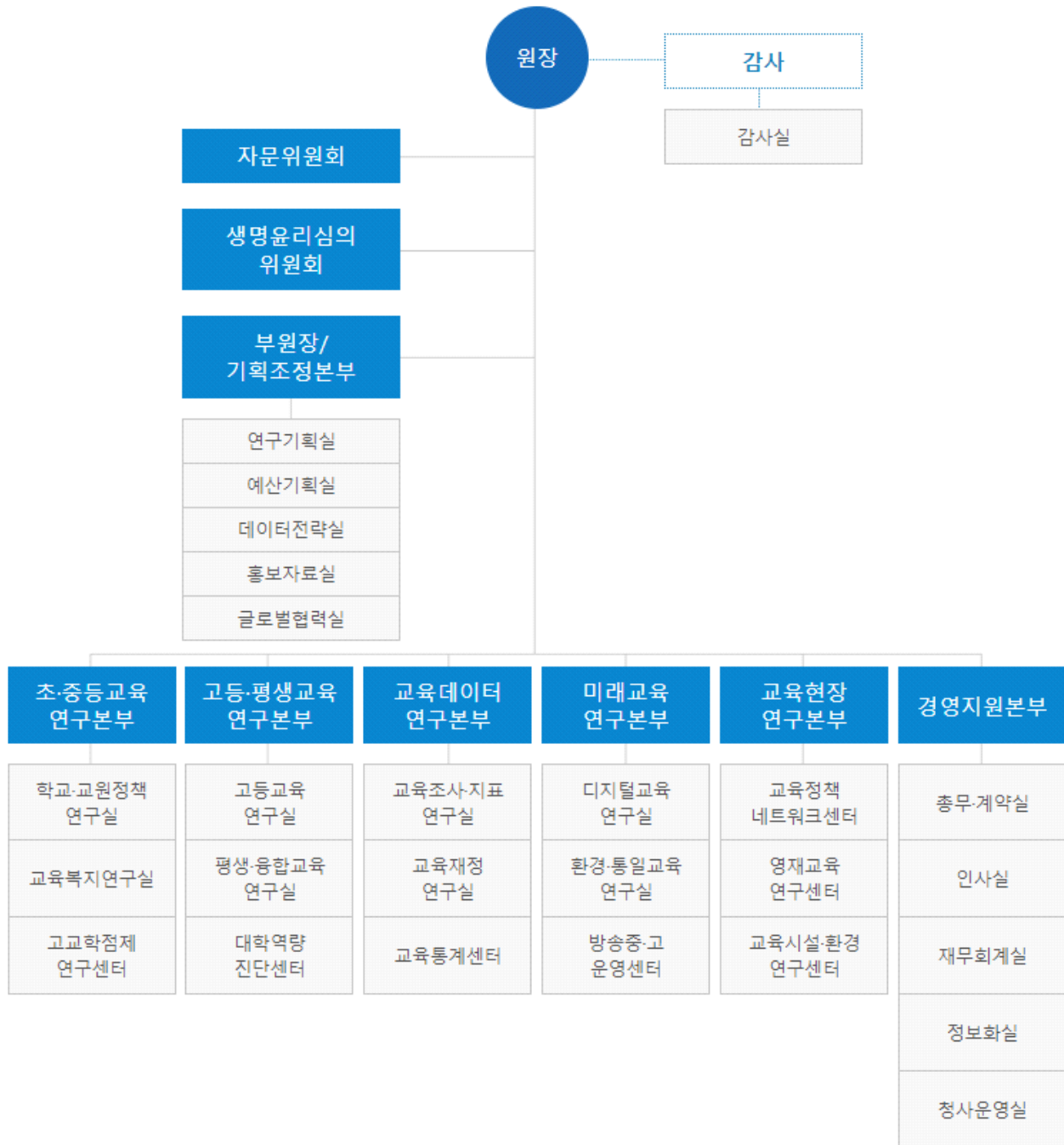
부서명	주요 업무
부원장/ 기획조정본부	<ol style="list-style-type: none"> <li>1. 연구 및 사업의 기획·조정·관리</li> <li>2. 기관 연구·학술활동 기획 및 지원</li> <li>3. 장·단기 기관 발전 계획 수립과 종합, 조정</li> <li>4. 기관 경영 목표 추진 실적 점검 및 지원</li> <li>5. 종합 예산 편성 및 조정</li> <li>6. 제 규정의 제정 및 개·폐에 관한 업무</li> <li>7. 데이터 구축·활용 전략 수립 및 추진</li> <li>8. 데이터 기반 교육현장 모니터링 및 현안 대응</li> <li>9. 기관 홍보 기획에 관한 업무</li> <li>10. 국내 및 국제 교육 지원에 관한 업무</li> <li>11. 도서 자료 운영 및 발간물 관리에 관한 업무</li> </ol>
초·중등교육 연구본부	<ol style="list-style-type: none"> <li>1. 학교교육에 관한 연구와 사업</li> <li>2. 유·초·중등교육 제도에 관한 연구와 사업</li> <li>3. 교육자치, 교육거버넌스에 관한 연구와 사업</li> <li>4. 교원정책에 관한 연구와 사업</li> <li>5. 교육복지에 관한 연구와 사업</li> <li>6. 고교교육 혁신에 관한 연구와 사업</li> <li>7. 기타 초·중등교육 정책에 관한 연구와 사업</li> </ol>



부서명	주요업무
고등·평생교육 연구본부	<ol style="list-style-type: none"> <li>1. 고등교육정책에 관한 연구와 사업</li> <li>2. 고등교육제도에 관한 연구와 사업</li> <li>3. 평생·융합교육에 관한 연구와 사업</li> <li>4. 대학역량 진단에 관한 연구와 사업</li> <li>5. 기타 고등교육, 평생교육에 관한 연구와 사업</li> </ol>
교육데이터 연구본부	<ol style="list-style-type: none"> <li>1. 교육조사 및 분석에 관한 연구와 사업</li> <li>2. 교육지표에 관한 연구와 사업</li> <li>3. 교육재정에 관한 연구와 사업</li> <li>4. 교육통계에 관한 연구와 사업</li> <li>5. 기타 교육데이터에 관한 연구와 사업</li> </ol>
미래교육 연구본부	<ol style="list-style-type: none"> <li>1. 디지털교육에 관한 연구와 사업</li> <li>2. 환경교육에 관한 연구와 사업</li> <li>3. 통일교육에 관한 연구와 사업</li> <li>4. 방송통신중·고등학교 운영에 관한 연구와 사업</li> <li>5. 기타 미래교육에 관한 연구와 사업</li> </ol>
교육현장 연구본부	<ol style="list-style-type: none"> <li>1. 교육정책네트워크에 관한 연구 및 사업</li> <li>2. 시·도교육청 등과의 연계·협력 관련 연구 및 사업</li> <li>3. 영재교육에 관한 연구와 사업</li> <li>4. 교육시설·환경에 관한 연구와 사업</li> <li>5. 기타 교육현장 지원에 관한 연구와 사업</li> </ol>
경영지원본부	<ol style="list-style-type: none"> <li>1. 문서의 수발, 통제, 관리 및 직인 관수</li> <li>2. 구매, 제작, 용역 등의 계약·관리</li> <li>3. 기록물 관리 및 폐기</li> <li>4. 임·직원 임용, 급여, 복무, 교육, 상벌 및 후생 복리</li> <li>5. 회계 및 자금 운용 관리</li> <li>6. 전산 정보 지원에 관한 업무</li> <li>7. 청사 운영 관리 및 방호</li> <li>8. 보안 및 민방위 운영 관리</li> <li>9. 기타 기관 운영 관련 일반사항</li> </ol>
감사실	<ol style="list-style-type: none"> <li>1. 감사 운영(일상감사 포함) 계획 수립 및 집행</li> <li>2. 재산 상태, 회계 및 이와 관련된 업무의 감사</li> <li>3. 외부 감사 관련 업무 및 사정 관련 업무</li> <li>4. 기타 원장이 감사(監事)에게 요청하는 감사 등 업무</li> </ol>

## □ 조직 및 인력현황

□ 조직 현황(7본부 7센터 19실)



□ 인력 현황

임원	연구위원	전문원	행정원	연구사업운영원	계
1 (원장)	80	28	35	71	215

\* 비상근 감사 1인 공석

\* 2024.6.17. 기준

▣ 2024년도 예산 현황

수입예산			지출예산		
항목	'23년 예산	'24년 예산	항목	'23년 예산	'24년 예산
정부출연금	20,677	22,219	인건비	20,080	20,823
자체수입	49,856	56,021	연구사업비	48,646	55,736
전기이월금	1,812	2,114	경상운영비	3,535	3,484
차입금	3,019	3,019	시설비	60	280
연구개발적립금	1,255	2,111	기타	3,019	3,019
			연구개발적립금	1,279	2,142
<b>합계</b>	<b>76,619</b>	<b>85,484</b>	<b>합계</b>	<b>76,619</b>	<b>85,484</b>

