
한국교육개발원 원장 경영목표

2021. 7. 29.

목 차

I. 국내·외 환경변화와 기관의 위상 분석	1
1. 국내·외 환경변화	1
2. KEDI 위상 분석	5
3. SWOT 분석	10
II. 중장기 발전목표 및 추진전략	12
1. 비전	12
2. 중장기 발전목표	12
3. 중장기 추진전략	12
III. 경영비전, 기관 설립목적, 경영목표 및 추진전략	13
IV. 경영목표별 추진전략 및 실천과제	14
[경영목표 1] 뉴노멀 시대 교육혁신을 이끄는 정책연구 강화	15
[경영목표 2] 연구 기획·성과 확산 체계 강화	25
[경영목표 3] 자율과 책임을 강화하는 경영혁신	35
V. 부록	42
1. 전임 원장 경영목표와의 연계성 및 차별성	42
2. 경영목표 수립과정	44
3. 기관 일반현황	47

1 국내·외 환경 변화

가. 사회와 교육 환경의 변화

▣ 팬데믹으로 드러난 사회 문제의 극복, 포용적 회복, 미래 전환 요구 증가

- COVID-19 팬데믹으로 인해 우리 사회가 대규모 재난 상황에서 보여줄 수 있는 역량과 한계를 드러냄. 예컨대 사회적 돌봄 체제의 취약성을 여실히 드러내 개인적으로 대응할 수밖에 없는 상황에 내몰리게 하였으며, 한편으로는 감염병 확산 상황에서도 전국적으로 원격 교육을 실시하는 역량을 보여주며 다양한 형태의 미래교육에 대한 기대를 높이기도 하였음.
- COVID-19 팬데믹에 따라 사회 전반적으로 디지털화가 더욱 진전되는 가운데 그 이면에서 격차 심화, 양극화 우려는 증폭되었음. 교육 부문에서는 돌봄 취약 상황과 급하게 실행된 원격교육 상황이 결합되면서 교육격차 문제가 크게 제기됨. 실제로 초중등 학생 학력 진단 결과 기초학력 미달 학생 증가, 지역 학력 격차 심화를 확인하였음. 팬데믹 이후 일상성을 회복하며 모든 학습자의 기초학력 보장, 정서 심리 발달 지원 체제 마련을 포함한 미래 지향적인 교육체제로의 전환 요구가 커지고 있음.
- 디지털화의 급속한 진전에 따라 과거 산업화 시기 구축된 교육체제와 노동시장의 괴리는 대졸 실업 문제를 노정시키고 있었는데, COVID-19 팬데믹으로 대졸자를 비롯한 청년 실업 문제는 더욱 심각해지는 경향을 보이고 있음. 이에 대해 노동시장에 유연하게 대응할 수 있는 고등교육의 혁신, 평생학습체제의 수립이 요구되고 있음.

▣ 저출생 심화, 가족 구조와 기능 변화, 지역 불균형 심화 대응 필요

- 우리나라의 낮은 출생율은 COVID-19 팬데믹으로 더욱 낮아져 2020년 출생자가 27만명 수준으로 떨어졌음. 이는 향후 학령 인구 감소, 교육체제 효율화 요구 증가로 연결될 것으로 예견됨.
- 사회 전반적으로 일인 가구가 증가되고 있으며, 한부모 가정도 증가하고 있음. 아울러 여성의 노동시장 진출 증가에 따라 가정에서의 아동 돌봄과 양육의 기능이 약화되면서 지식교육 이외의 돌봄, 정서 심리적 지원, 인성 교육, 학교 폭력 대응 등의 기능이 요구됨에

따라 학교의 부담이 커지고 있으며, 학교의 역할 재설계 필요성이 논의되고 있음.

- 전반적인 저출생 기조 심화에 따라 지역 불균형의 문제도 심각한 상황임. 수도권 이외 지역에서 초중등학교의 소규모화가 급속히 진행되고 있으며 대학은 입학 정원을 채우지 못하는 곳이 속출하고 있음. 지역 불균형을 극복하기 위하여 산발적인 지역 균형 정책보다 수도권과 유사한 수준의 경쟁력을 지닌 권역 중심의 산업, 노동, 대학 간 협력적 발전 정책 등이 모색되고 있음.

▣ 교육 거버넌스 개편과 초중등교육의 분권화 이행

- 산업화 시대의 표준화되고 획일적으로 추진되었던 중앙집권적 교육정책은 상당한 성과를 거두었으나, 탈산업화가 진행되는 시기에 더 이상 적합하지 않게 됨. 학습자의 다양성, 지역의 다양한 특성을 충분히 고려하며 지역 수준에서 최선·양질의 교육을 제공하도록 하는 자율화, 분권화는 사회 전반적인 민주주의를 발전시키는 방향임.
- 국정과제 ‘교육 민주주의 회복 및 교육자치의 강화’ 의 기조 하에서 유초중등교육 권한사무의 지방 배분이 지속적으로 추진되고 있으며, 합의제 행정기구인 국가교육위원회 설립이 추진되는 등 교육정책 거버넌스의 변화를 예고하고 있음.
- 자율화, 분권화의 기조 속에서 종래 교육부가 추진하였던 유초중등 단계의 여러 정책 시책 사업이 광역과 기초 수준으로 이양될 것인 바, 그 과정에서 자치 단체의 역량 강화 필요 증가, 일반 자치와 교육자치의 갈등, 지역 간 교육격차 심화 우려에 대한 대응이 필요함. 아울러 시민 참여형 교육정책 개발과 집행에 대한 요구나 필요도 증가함.

▣ 글로벌화된 교육정책의 장 형성

- 초국적 자본의 확대 과정에서 진행되는 세계화는 디지털 기술의 발달이 이끄는 제4차 산업혁명 속에서 더욱 가속화되고 있음. 특히 COVID-19 팬데믹은 세계화를 일상적으로 실감하게 하였으며, 기후위기, 감염병 확산은 전 지구적 대응의 필요성을 인식하는 계기로 작용하게 됨.
- COVID-19 팬데믹은 전 지구가 공동의 문제를 안고 서로 밀접히 연결되어 있다는 현실을 보여줌과 동시에, 한편으로는 지역 갈등이나 차별, 혐오를 노골적으로 표현하는 문제를 드러냈음. 이러한 반목과 갈등, 차별과 혐오 역시 초국적 대응을 요구하는 문제임.
- 글로벌 노동시장과 국제적 교류·협력의 확대 등으로 우리 사회는 급속한 다문화 사회로 변화하고 있으며 이러한 문화적 다양화 속에서 인간에 대한 존중, 이해, 배려심과

공동체성을 갖춘 세계시민역량 함양을 위한 노력이 강화될 필요가 있음.

- 국제기구를 중심으로 미래교육체제의 방향, COVID-19 팬데믹 이후의 교육, 세계 시민 교육 등 여러 교육의제에 대한 교류 협력의 필요가 증가하고 있으며, 한국의 리더십 발휘 요구도 커지고 있음.

▣ 미래교육체제로의 전환에 따른 사회적 갈등 조정 관리 필요성 증대

- 저출생으로 인한 인구 급감, 노령 인구 비율 증가 등은 사회보장 부담 증가, 생산성 약화, 지방소멸 등의 위기를 초래하며, 이 과정에서 세대 간 지역 간 갈등이 노정될 수 있으며, 고용 및 소득 불평등의 확대, 사회적 양극화 해소를 위한 개혁과 혁신의 요구에 대응하는 정책 역시 계층 간 이해 갈등이 초래될 수 있는 바, 사회적으로 갈등의 조정과 관리의 필요성이 증가함.
- 성장과 개발 중심의 경제 발전 전략에서 탄소중립으로 전환해 가는 과정에서도 실업과 재취업 등의 문제에 직면하게 될 것임. 지속가능성, 인간다운 삶 유지, 공동체적 연대와 협력 등 삶의 가치 전환 과정에서 공감대 형성과 갈등 관리의 필요성이 높아짐.
- 산업화시대에 구축된 표준화된 교육체제를 학습자의 다양한 특성에 적응하는 교육체제로 전환하는 과정에서 이해관계 갈등이 초래될 수 있음. 교육체제를 둘러싼 이해관계의 복잡화, 안정화나 전문가관료 중심의 정책 입안 추진에 대한 불신 등에 대한 심층 분석, 다양한 집단 의견 수렴, 교육계와 타 분야와의 공조협업 요구가 커짐.

나. 교육 연구 환경의 변화

▣ 미래교육체제로의 전환 전략, 과제 구체화 요구 증가

- COVID-19 팬데믹 이후 모든 학습자의 특성을 고려하여 더 나은 배움을 조장하는 교육체제를 설계하고 현 체제를 그 방향으로 전환하도록 하기 위해서는 구체적 과제와 전략 제시가 요구됨.
- 모든 학습자를 위한 미래교육으로 나아가기 위해 전환점이 될 만한 핵심 이슈의 명료화와 이에 대한 사회적 논의 활성화, 기존 교육체제를 둘러싼 이해 관계 분석과 미래교육체제로 전환을 위한 갈등 조정과 관리에 관한 사항, 미래교육을 향해 혁신의 시도와 성과를 분석하기 위한 현장 분석과 시사점 도출 등에 대한 필요와 요구가 증가하고 있음.

▣ 데이터 수집과 관리에서 데이터 연결과 분석으로 전환 필요성 증가

- 한국교육개발원은 공식적인 국가교육 승인 통계 생산 기관으로 교육 관련 데이터를 수집·관리하며 필요한 통계를 생산해 왔음. 이러한 토대를 기반으로 변화하는 데이터 환경에 더 기민하게 대응할 필요가 있음.
- 여러 부처, 연구기관에 산재된 교육 관련 데이터들의 현황을 파악하고 개방성·연결성을 높여 궁극적으로 학습자에게 도움이 되고 교육정책 설계에 도움이 될 수 있는 분석을 활성화할 필요가 있음.
- 데이터 주체의 익명성을 보장하면서도 데이터들의 연결을 통해 우리 사회 교육 현실에 대한 다각적이고 심층적인 분석의 여건이 조성되고 있는 바, 이에 대한 적극적인 대응 필요가 높아지고 있음.
- 현 교육체제에 대한 데이터 기반 심층적 분석, 현 체제와 관련된 이해관계에 대한 실증 분석, 지역 수준의 다양한 데이터 분석, 국제 데이터와의 비교 등 데이터 기반 정책 연구는 모두를 위한 미래교육체제로 나아가는데 도움이 될 것임.

▣ 협업, 융합적 접근 필요 증가

- 성장 위주의 개발이 진행되던 산업화 시대에 형성되었던 사회 체제를 모두의 더 나은 삶을 지향하는 체제로 전환하는 과정은 특정 부문만의 일이 아님. 교육체제의 전환을 위해서도 교육만이 아닌 노동, 복지, 보건, 과학, 문화 등 여러 분야와의 연계와 협력이 요구됨.
- COVID-19 팬데믹 상황에서 드러난 여러 문제는 새로운 체제를 요구하고 있으며, 이는 여러 분야, 영역 간 협력을 통해 실현될 수 있음. 예컨대 사회적 돌봄 체제의 취약성을 극복하기 위해서는 교육, 복지, 노동 등 여러 분야와 협력을 통해 대응해야 하며, 고등교육과 노동시장의 괴리 문제 역시 대학, 산업, 노동, 지역 등 여러 차원에서의 연계와 협력이 요구되고 있음.
- 사회 패러다임의 전환기에 교육, 노동, 산업, 복지, 과학, 문화 등 다양한 분야에서의 긴밀한 협력과 소통을 기반으로 국민 역량을 함양하고 강화하기 위한 다차원적 대안 마련이 필수적으로 요구되고 있음.

가. KEDI의 역할과 위상

▣ KEDI의 역할 및 성과

- 한국교육개발원은 ‘교육개혁의 산실’로서 교육 연구의 싱크탱크 및 파워 플랜트 역할을 수행해 왔음. 한국교육이 당면한 문제를 합리적으로 해결하고 혁신적 교육체제를 개발하기 위하여 미래교육 아젠다를 발굴하고 연구를 수행하는 등 교육정책 연구·개발 분야에서 다양한 연구성과를 도출하였음.
- 교육에 관한 종합적인 연구를 수행하며 1997년에는 한국교육방송공사(EBS), 한국교육학술정보원(KERIS), 한국교육과정평가원(KICE), 한국직업능력연구원(KRIVET), 2008년에는 국가평생교육진흥원(NILE)의 분리·독립을 진행하는 등 교육영역별 전문 연구사업 기관 설립 및 운영에도 기여하였음.
- 정부, 시도교육청, 학교/교사, 교육수요자(학생, 학부모), 민간 등 다양한 수요자들과의 정책 네트워크 구축을 통해 교육에 대한 사회적 관심과 공감대 형성을 도모하였으며, KEDI 교육정책포럼 등 연구성과 확산 체계를 구축하여 교육 분야 정·산·학·연의 협력 체계를 공고히 하고 정책 기여도를 제고하였음.

▣ KEDI 발전단계 및 위상

발전단계		연도	주요 연혁
창립·성장기		1972년	○ 재단법인 한국교육개발원 설립
		1978년	○ 세계 10대 교육연구기관 선정(영국)
기능 분화기		1997년	○ 한국교육개발원 내 기능의 분리·독립 - 한국교육방송공사, 한국교육학술정보원, 한국직업능력연구원, 한국교육과정평가원 ○ 교육통계센터 기능 수임
		1999년	○ 국무총리 산하 경제인문사회연구회 정부출연연구기관으로 변경
		2008년	○ 국가평생교육진흥원 분리·독립
확대·발전기	전문기관 및 주관기관 지정	2009년	○ 교과교실지원센터 주관기관 ○ 탈북청소년교육지원 주관기관
		2010년	○ 교원양성기관평가센터 주관기관 ○ 교육기관평가연구센터 주관기관 ○ 지방교육재정연구센터 주관기관

글로벌 교육 선도	2011년	<ul style="list-style-type: none"> ○ 자기주도 학습전형 지원센터 주관기관 ○ 창의경영학교 지원사업 주관기관 ○ 교원노사관계지원센터 주관기관 	
	2012년	<ul style="list-style-type: none"> ○ 제5차 APEC 교육장관회의 전문기관 ○ 국제협력 선도대학 육성지원사업 전문기관 ○ UNESCO 교육통계 협력기관 지정 	
	2014년	<ul style="list-style-type: none"> ○ 2015 세계교육회의 개최 준비를 위한 전문기관 ○ 대학구조개혁 평가기관 위탁 지정 	
	2016년	<ul style="list-style-type: none"> ○ 교육 ODA 컨퍼런스 주관기관 	
혁신적 발전기	기관 이전	2017년	<ul style="list-style-type: none"> ○ 충북혁신도시로 기관 이전 ○ 국가교육통계센터 지정
	융·복합연구 확대	2018년	<ul style="list-style-type: none"> ○ KEDI-통일연구원 업무협약 체결
		2019년	<ul style="list-style-type: none"> ○ KEDI-건축도시공간연구소 업무협약 체결 ○ 민간투자사업 제안서 검토 전문기관 지정
		2020년	<ul style="list-style-type: none"> ○ KEDI-QRTA(요르단 라니아왕비 교원아카데미) MOU 체결 ○ KEDI-ADB(아시아개발은행) MOU 체결

- 한국교육개발원은 국제적으로 ‘세계 10대 교육 분야 연구기관(Golden Anniversary Citation상)’으로 선정되었을 뿐만 아니라, 국내 정치·사회 부문의 영향력 있는 연구기관으로 지속 선정되며 국가 교육 연구기관으로서 위상을 확보하고 있음.

※ 대외 영향력, 연구의 질, 연구 역량 평가를 통해 도출하는 ‘2020 대한민국 100대 싱크탱크 (한경BUSINESS)’ 정치·사회부문 조사 결과: 4위(2017년 5위, 2018년 5위, 2019년 3위)

- 경제·인문사회연구회 및 소관 정부출연연구기관(총 27개 기관)의 고객만족도 조사 결과 만족도 지수가 전체 기관 평균보다 높은 수준을 유지하고 있으며, 2020년도 만족도는 90.4점으로 조사 대상 기관 전체 평균(87.6점) 대비 2.8점 높음.

※ 최근 3년간 고객만족도 조사 결과: 2018년도 90.7점 → 2019년도 91.1점 → 2020년도 90.4점

- 2015년 세계교육회의 주관 및 국제기구(OECD, UNESCO 등)의 주요 파트너, 교육개발협력 전략 기관으로서 한국교육의 국제적 위상 제고에 기여하고 있으며, 교육정책 글로벌 협력 확대를 통해 한국의 글로벌 교육 영향력 강화를 주도하고 있음.
- 미래교육 체제로의 전환에 따라 교육의 사회적 역할과 기능에 관한 요구가 높아짐으로써 교육 분야 이외 노동, 산업, 복지, 과학 등 다양한 학문 분야와의 교류협력 기회를 확대하여 교육혁신과 미래교육을 선도하는 융합적 관점에서 연구를 수행하고 있음.

나. KEDI 현황 분석

▣ 역대 원장 경영목표 분석

- KEDI의 경영목표는 ‘세계적 수준의 교육정책 전문 연구기관’의 비전에서 ‘세계적 리더로서의 상을 제시’하는 방향으로 전환하며 글로벌 미래사회의 변화를 선도하는 교육의 역할을 강조하였음. 2010년 이후에는 미래교육 선도와 지속가능한 사회의 비전을 제시하며 교육을 통한 삶의 질 향상과 사회적 가치 실현을 강조함.

원장	비전(Vision)
12대 이종재 원장 (2002-2005)	<ul style="list-style-type: none"> ○ 세계적 수준의 교육정책 전문 연구기관 ○ (World Class National Center for Educational Policy Research)
13대 고희일 원장 (2005-2008)	<ul style="list-style-type: none"> ○ 세계수준의 교육정책 연구기관
14대 진동섭 원장 (2008-2009)	<ul style="list-style-type: none"> ○ Knowledge Creator (과학적 정책연구 강화) ○ Energy Plant (교육혁신역량의 강화를 위한 동력 제공) ○ Dissemination Hub (국내외 교육연구·사업 네트워크 허브) ○ Idea Bank (교육현장의 변화를 유도하는 아이디어 제공)
15대 김태완 원장 (2009-2012)	<ul style="list-style-type: none"> ○ 인재대국을 지향하는 세계적인 교육정책 연구기관
16대 백순근 원장 (2013-2015)	<ul style="list-style-type: none"> ○ 미래 세대의 행복을 실현하는 교육정책연구의 글로벌 리더
17대 김재춘 원장 (2016-2017)	<ul style="list-style-type: none"> ○ 개인과 사회의 지속가능발전에 기여하는 교육정책연구의 글로벌 선도기관
18대 반상진 원장 (2018-2020)	<ul style="list-style-type: none"> ○ 포용성장을 위한 미래교육 선도 교육정책 연구기관

▣ 연구기관 평가결과 분석

- 경제·인문사회연구회의 연구기관 평가 결과, 연구 및 경영 쇄신의 필요성이 대두되었음. 기관 변화와 혁신 노력으로 2020년 평가 결과가 B 등급으로 상향 되었으나 기관 혁신을 위한 진단 및 개선 전략 마련의 필요성이 지속적으로 제기되고 있음.

※ 경제인문·사회연구회 경영평가 결과 : 2018년도 C → 2019년도 C → 2020년도 B

- 연구 분야 발전 가능성 제고를 위하여 집단지성 체제가 발휘될 수 있는 협력적 연구 문화를 창출하고, 연구 기획 및 수행 체계 개선을 통해 연구보고서의 수월성 확보에 중점을 두어야 함.
- 경영 분야 변화와 혁신을 위해서는 지방 이전으로 인한 근무여건 악화 및 사기 저하 문제를 극복할 수 있도록 복무제도 개선 및 직원 역량 강화 전략이 필요하며, 이를 통해 조직역량 혁신 및 협력적 조직 문화 형성을 도모하여야 함.

다. KEDI 운영 및 혁신 방향

▣ 미래교육체제로의 전환을 위한 정책 어젠다 선도 역할 강화

- 교육에 관한 시대적 요구 및 과제 해결을 위한 대표적 교육정책 연구기관으로서의 역할 기대, 책무성에 대한 요구가 증대하고 있음. 한국교육개발원의 경영 혁신을 통해 모든 학습자를 위한 미래교육으로의 전환에 기여할 수 있는 정책 연구를 강화함.
- 미래교육 체제로의 전환을 위해 미래 방향에 대한 공감대를 형성하고, 짚어야 할 핵심 의제를 발굴, 이를 연구하고 연구 결과를 확산함. 현 정부 국정과제 성과 분석과 함께 차기 정부 추진 주요 과제 제안·실행 방안의 제안 역할을 적극적으로 수행함.
- 특히 교육개혁이나 혁신 의제로 논의되어 왔으나 실질적인 변화를 거두기 어려웠던 난제들에 대한 심층 분석과 대안 제시를 위한 연구를 강화함. 대체로 이러한 의제는 기존 체제를 둘러싼 이해관계가 안정화되어 있거나 이를 혁신하고자 할 때 갈등이 초래될 수 있는 것들임. 의제를 둘러싼 이해관계 분석, 갈등 조정과 관리 방안 등에 대한 심층 연구를 강화함.

▣ 연구기획 혁신 및 연구 성과 확산

- 연구 기획 혁신을 위해서는 주요 동향 분석과 미래 전망, 교육정책 의사결정에 참여하는 주요 인사들과의 소통, 교육 현장에 대한 모니터링과 현장 전문가와의 소통 등을 활성화 할 필요가 있음. 또한 교육 현상과 문제를 교육에 한정해 보기보다 타 분야와의 관련성, 융합적 접근을 통한 정책 시너지 등에 대한 종합적 접근이 필요함.
- 여론 주도층, 관료나 전문가 이외에 목소리를 잘 내지 못하거나 내는 데 잘 들리지 않는 집단의 의견, 제안에도 귀를 기울여 교육 의제화함으로써 갈등을 완화하고 모든 학습자를 위한 교육체제로 나아갈 수 있도록 함.
- 이러한 기획 혁신을 위해 한국교육개발원은 원내·외 다양한 기관과 집단 간 네트워크의 구심점, 소통의 플랫폼으로서의 역할을 강화하여야 할 것임.
- 연구성과, 교육현장 혁신 성과 확산을 위해 보고서 외 카드뉴스, 영상자료 등 연구 산출물의 유형을 다양화함과 동시에 각종 미디어를 활용한 소통채널을 확보하여 일반 시민들의 접근성을 높이고 대국민 소통을 활성화하며 시민참여 연구 제안 통로를 확대하는 등 연구개발 성과의 확산과 환류 체계의 효율성을 증대해야 할 필요가 있음.

▣ 조직역량 혁신 및 협력적 조직 문화 형성

- 연구에서 경쟁 관계에 있는 대학들과 차별화되는 국책연구기관의 강점은 개별화된 연구자가 내기 어려운 조직 역량을 발휘할 수 있는 것임. 조직 구성원의 세대가 교체되는 시기에 새로운 세대가 역량을 발휘할 수 있는 개방적 소통과 협력적 문화를 조성함.
- 소통 활성화와 협력적 조직 문화 개선을 위해 부서 및 실·센터 간 의사소통을 확대하고, 기관 차원의 의사결정 과정 참여 기회 확대와 관련 정보의 원활한 흐름이 이루어지도록 함. 아울러 직종 간 상호 이해와 존중의 문화 조성을 위해 어울림과 협력이 활성화되는 체계를 구축함.
- 조직 역량 강화를 개별 구성원에 위임하기보다 원 차원에서 역량 강화를 위한 중장기 계획을 수립하여 체계적으로 접근함. 모든 구성원을 평생학습자로 대우하며, 직종별·생애 주기별, 전문 영역을 고려한 역량 강화를 위한 프로그램을 설계함. 생애주기별이라 함은 신입 초기, 승진, 보직 보임, 퇴임 전 등 단계별로 필요한 역량 강화 기회를 제공하는 것임.

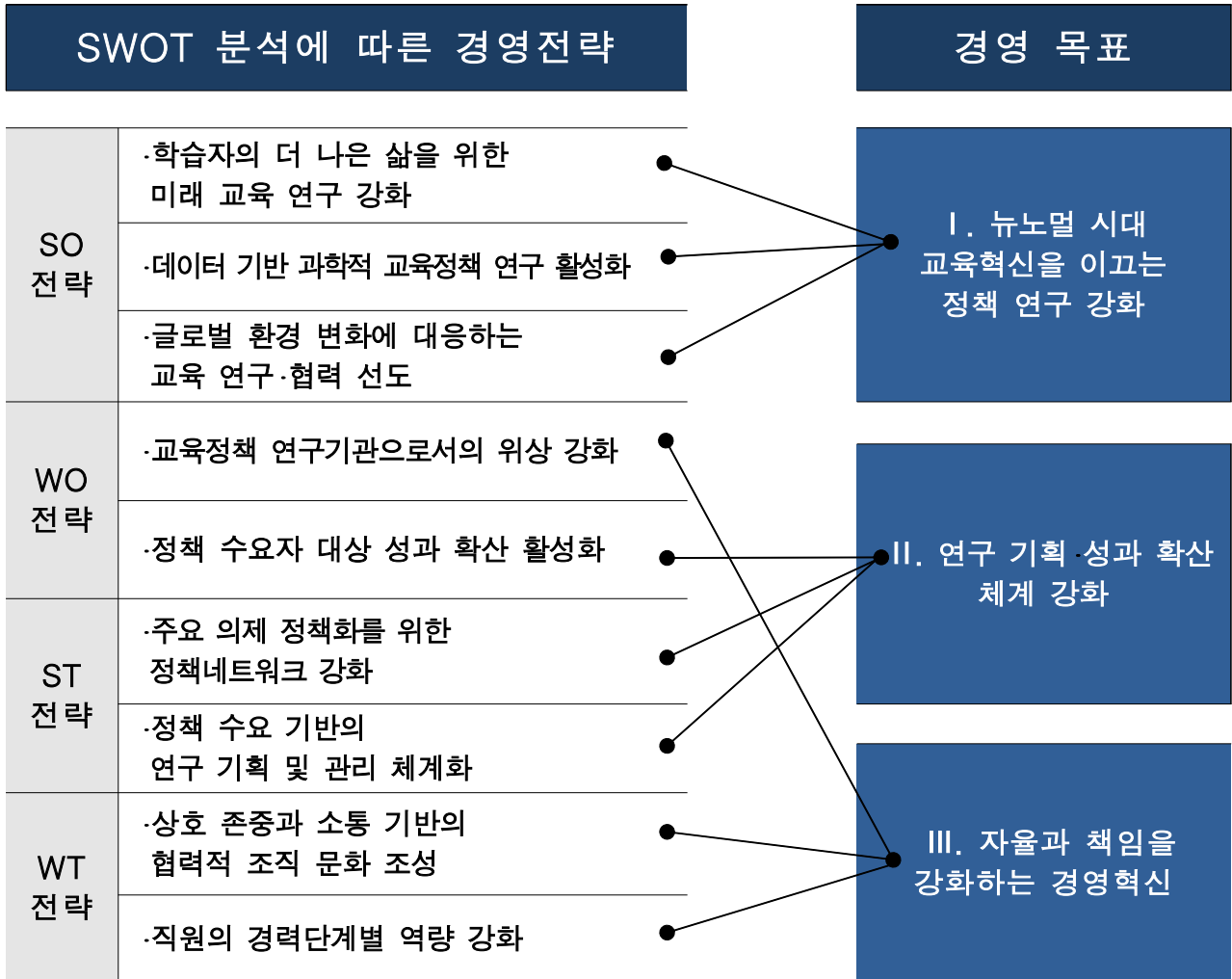
▣ 국책연구기관으로서 역할과 책무성 제고를 위한 중장기 발전 방안 수립

- 2022년 개원 50주년을 맞이함에 따라 기관 설립 이후 50년 간 한국교육개발원의 역할 및 성과를 총체적으로 점검하고 시대 전환기 교육정책연구기관으로서의 역할 및 정체성을 구성원들과 함께 재정립하고 공유함.
- 국내·외 중장기 정책 환경 변화 양상과 한국교육개발원에 대한 기대 역할을 분석하여 중장기 발전 방안을 수립하고 중장기 발전 방안에 따른 추진 전략 및 이행 계획을 구체화하여 교육을 통한 국민 삶의 질 제고와 국가 발전에 기여하는 역량을 제고함.

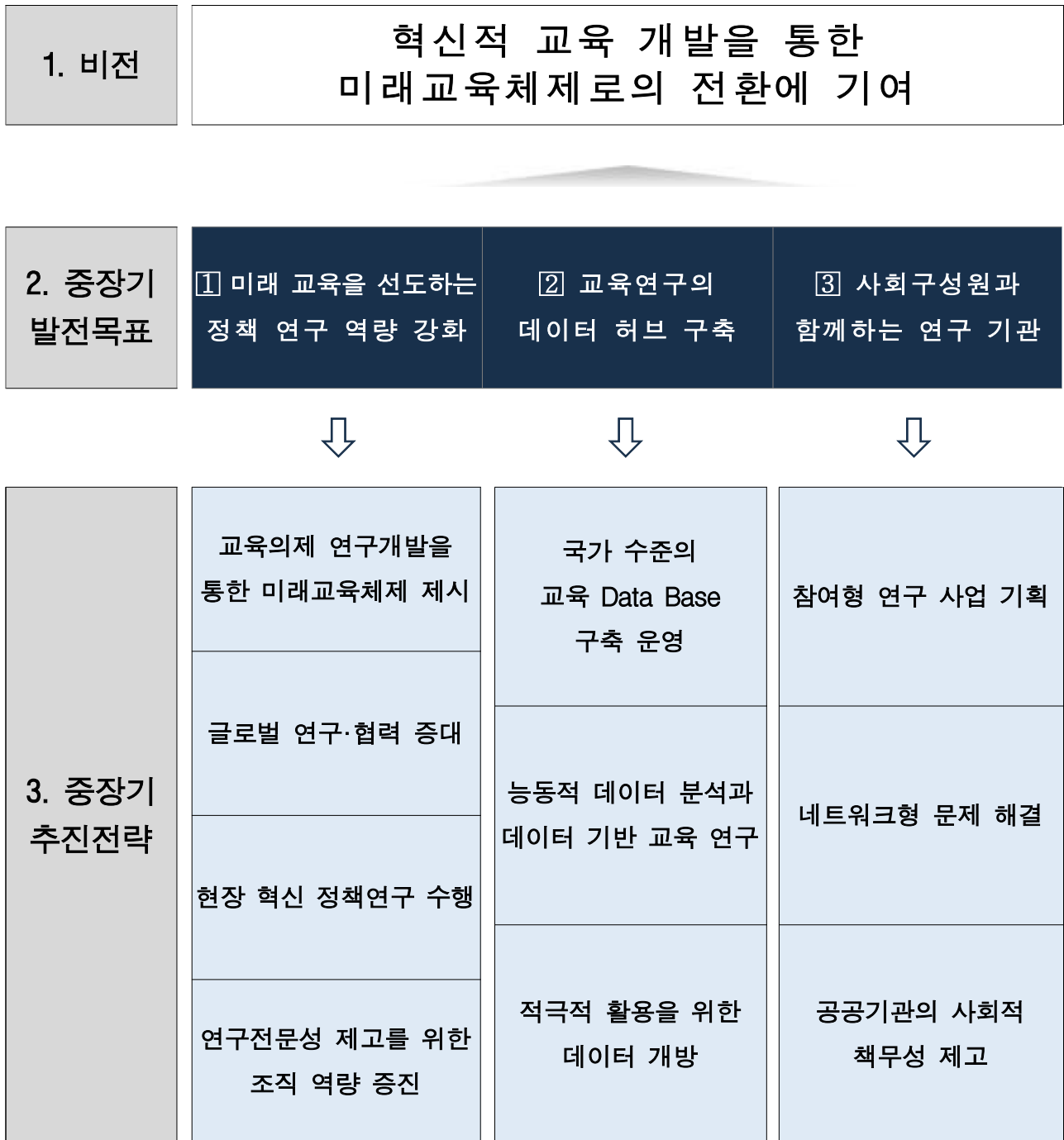
□ 기관의 외부환경 변화 및 내부 역량에 대한 종합적 분석

		강점(S)	약점(W)
		대내적 측면	1. 유·초·중등, 고등, 평생 교육을 아우르는 축적된 연구 역량 및 전문성 확보 2. 데이터의 생성·축적에 기반한 실증연구 토대 구축 3. 국내외 교육 네트워크 허브 기능 수행 4. 효율적 연구행정 체계 구축
대외적 측면	기회(O)	[SO전략] 강점기반 기회활용 1. 팬데믹 시기 교육의 사회적 역할·기능에 대한 재조명 2. 교육 거버넌스 개편과 초중등교육의 분권화 이행 3. 글로벌화된 교육정책의 장 형성 4. 초연결사회 도래에 따른 데이터 기반 과학적 연구 필요성 증대	[WO전략] 약점보완 기회활용 1. (W1+O1) 교육정책 연구기관으로서의 위상 강화 2. (W1+W2+O1+O2) 정책 수요자 대상 성과 확산 활성화
	위협(T)	[ST전략] 강점기반 위협대처 1. (S3+T1+T4) 주요 의제 정책화를 위한 정책네트워크 강화 2. (S1+S4+T2+T3) 정책 수요 기반의 연구 기획 및 관리 체계화	[WT전략] 약점보완 위협회피 1. (W2+T2+T3) 상호 존중과 소통 기반의 협력적 조직 문화 조성 2. (W3+W4+T3+T4) 직원의 경력단계별 역량 강화

□ SWOT 분석을 통한 경영전략 및 경영목표 도출



중장기 발전목표 및 추진전략



▶ 【경영비전】

개인과 공동체의 지속가능성장을 위한 교육체제 혁신 선도

▶ 【설립목적】

한국 교육이 당면한 제반 문제 해결과 미래 교육을 위한 종합적·과학적 연구를 수행하고 혁신적 교육 체제를 개발함으로써 교육을 통한 국민의 삶의 질 제고와 국가 발전에 기여함

▶ 【경영목표 및 추진전략】

경영목표		추진 전략
I	(연구) 뉴노멀 시대 교육혁신을 이끄는 정책 연구 강화	I-1. 학습자의 더 나은 삶을 위한 미래 교육 연구 강화
		I-2. 데이터 기반 과학적 교육정책 연구 활성화
		I-3. 글로벌 환경변화에 대응하는 교육 연구·협력 강화
II	(서비스 / 성과제고·확산) 연구 기획·성과 확산 체계 강화	II-1. 정책 수요 기반의 연구 기획 및 관리 체계화
		II-2. 주요 의제 정책화를 위한 정책네트워크 강화
		II-3. 정책 수요자 대상 성과 확산 활성화
III	(조직 / 경영) 자율과 책임을 강화하는 경영혁신	III-1. 교육정책 연구기관으로서의 위상 강화
		III-2. 상호 존중과 소통 기반의 협력적 조직 문화 조성
		III-3. 직원 경력단계별 역량 강화

IV.

경영목표별 추진전략 및 실천과제

【경영목표 추진전략 및 실천과제】

경영목표	추진전략	실천과제
I. 뉴노멀 시대 교육혁신을 이끄는 정책 연구 강화	I-1. 학습자의 더 나은 삶을 위한 미래 교육 연구 강화	[I-1-①] 모든 학습자를 위한 혁신적 교육체제 연구 선도 [I-1-②] 교육정책의 난제 분석 연구 활성화 [I-1-③] 교육정책과 정책연구의 선순환 기능 강화
	I-2. 데이터 기반 과학적 교육정책 연구 활성화	[I-2-①] 증거 기반 교육정책 모니터링을 위한 데이터 셋 구축 및 운영 [I-2-②] 연구데이터 플랫폼 구축 운영 [I-2-③] 혁신적 데이터 분석 정책연구 활성화
	I-3. 글로벌 환경 변화에 대응하는 교육 연구· 협력 강화	[I-3-①] 글로벌 교육 의제 연구·협력 활성화 [I-3-②] 교육 분야 국제개발협력 선도
II. 연구 기획· 성과 확산 체계 강화	II-1. 정책 수요 기반의 연구 기획 및 관리 체계화	[II-1-①] 대내·외 채널 활용을 통한 정책 수요 기반 연구기획 기능 강화 [II-1-②] 연구 기획·관리 체계화를 위한 연구사업 관리시스템 고도화
	II-2. 주요 의제 정책화를 위한 정책네트워크 강화	[II-2-①] 교육주체 및 유관기관과의 소통·협력 네트워크 활성화 [II-2-②] 노동, 복지, 과학 분야 등과의 협업 강화
	II-3. 정책 수요자 대상 성과 확산 활성화	[II-3-①] 뉴미디어 활용을 통한 연구 성과 공유 및 확산 [II-3-②] 수요자 맞춤형 서비스 확대
III. 자율과 책임을 강화하는 경영혁신	III-1. 교육정책 연구 기관으로서의 위상 강화	[III-1-①] KEDI 중장기 발전 전략 수립 및 실행 [III-1-②] 연구·사업 선순환을 위한 혁신적 조직 운영
	III-2. 상호 존중과 소통 기반의 협력적 조직 문화 조성	[III-2-①] 협력·소통과 사회적 가치 실현을 위한 열린 조직 문화 구현 [III-2-②] 적극 연구·행정을 위한 유연하고 자율적인 업무 환경 조성
	III-3. 직원 경력단계별 역량 강화	[III-3-①] 직원 역량 강화를 위한 경력 경로 개발 및 지원

경영목표 1 뉴노멀 시대 교육혁신을 이끄는 정책연구 강화

□ 현황분석

○ COVID-19 이후 뉴노멀 인식 확대, 교육의 역할 재정립 요구 증대

- COVID-19 팬데믹은 근로 형태는 물론, 좀처럼 바뀌기 어려웠던 수업의 형태도 원격으로 바꾸는 계기가 됨. 위기 상황에서 전면적인 원격수업으로의 전환은 한편에서는 대면수업을 온라인으로 옮겨 놓은 것이라는 평가도 있지만, 위기 상황에서 디지털 네이티브 학습자의 적응, 교사들의 다양한 혁신 시도 등의 변화를 간과할 수는 없을 것임.
- 새로운 경험을 통해 교육계에서는 개별 학습자의 필요나 요구에 적응하는 교육체제로의 전환 필요성을 더욱 크게 느끼고 다양한 방식을 통해 변화 가능성을 확인할 수 있었음.
- 또한 등교가 어려운 현실은 공교육의 역할과 기능을 돌아보는 계기가 됨. 사회적 학습의 장으로서 학교교육의 대체 불가성을 확인하였으며, 여타 제도의 불비 상황에서 학교의 역할 확대 요구가 커짐에 따라 공교육의 역할에 대한 재조명·재정립 요구가 커짐.
- 고등교육 영역에서도 COVID-19 팬데믹을 계기로 고등교육의 질, 고등교육의 성과 혁신, 지역 산업과의 연계 협력 강화, 평생학습을 위한 유연성 확대 등의 역할 변화 요구가 커짐. 또한 학생수 감소 등으로 경영의 어려움을 겪는 대학들이 증가하며 이에 대한 대응 요구도 확대됨.
- COVID-19 팬데믹을 계기로 기후위기, 감염병 확산에 대응하여 탄소중립 등 국제사회가 공동으로 대응해야 할 글로벌 의제가 증가하고 있으며, 교육 분야에서도 글로벌 의제를 주도하거나 적극적으로 대응해야 한다는 공감대가 형성되고 있음.

○ 인구구조 변화에 따른 교육체제의 대응 필요성 증대

- 성적 우수자의 상급학교 진학과 사회적 선발 기제로서 역할을 수행하던 인구가 증가하던 산업화 시대 교육체제는 유의미한 학습을 하지 못하는 학습자의 지적 도덕적 성장을 위해 충분한 관심과 책임을 다하지 못한 면이 있음.
- 탈산업 시대로 접어들고 저출생, 고령화가 진행되면서 모든 학생들이 단순한 삶을 넘어 현실 속에서 도전하고 의미와 가치를 추구하는 삶을 살 수 있는 기본 학습 역량의 함양을 보장하는 교육체제로 전환시켜야 한다는 요구가 커지고 있음.
- 모든 학습자가 교육의 과정 속에서 자신의 정체성을 확인하고 사회 속에서 가치를 창출할 수 있도록 양질의 개별화 학습 속에서 공동체성을 기를 수 있는 교육을 제공할 수 있어야 할 것임. 이와 함께 여러 차례 이직과 전직을 해야 하는 성인 학습자를 위한 대응도 더욱 중요해지고 있음.

○ **교육격차 완화 및 공교육의 책임성 요구 증대**

- 사회전반의 디지털화에 따라 진행되던 노동시장의 격차, 자산 소득 격차 등의 현상은 COVID-19 팬데믹 이후 더욱 심화됨. 사회계층 격차 심화, 양극화 경향은 교육에도 영향을 미쳐 교육에서의 격차 심화 현상을 낳고 있음.
- 위기 상황에서 사회적으로 주변화된 집단, 중하층 집단의 어려움이 가중되는 상황에서 계층 간, 지역 간 교육격차가 현실로 드러남. 교육격차 완화는 공교육이 모든 학습자에게 기본 학습 역량을 보장해 주는 책임성 강화에서 출발해야 한다는 요구가 어느 때보다 커지고 있음. 공교육의 책임성을 강화하기 위해서는 주변화된 집단, 불리한 집단을 위한 개별화된 양질의 교육과 통합적인 지원을 제공하는 체제를 갖추어야 함.

○ **미래교육의 전환을 위한 데이터의 뒷받침 요구 증가**

- 압축 성장이 이루어지던 산업화 시기에 구축된 표준화된 교육체제에 대한 불만은 탈산업화, 디지털화 진전에 따라 커지고 있음. 성장과 개발 위주 시대의 각자 도생 풍토에서 벗어나 더 나은 삶, 더 나은 교육에 대한 요구도 커지고 있음. 기존 체제의 변화 과정은 집단 간 갈등을 낳을 수 있는 바, 현실의 문제를 구체적이고 객관적으로 드러내며 변화 방향에 대한 공감대 형성의 필요가 커짐.
- 정부에서도 정책 개발을 위하여 행정 데이터 수집, 관리, 활용에 대한 관심이 높아지고 있으며, 디지털 기반으로 이루어지는 일상생활과 학습이 증가하면서 활용 가능한 데이터가 증가하고 있어, 데이터 분석, 증거에 기반한 정책 연구 환경이 개선되고 있음.

□ **개선방향**

○ **사회 변화의 큰 흐름에 대응하는 미래교육체제로의 전환 연구 수행**

- 디지털화, 저출생 등 급격한 환경 변화 가운데 코로나19로 인해 앞당겨진 미래 삶의 방식을 성찰하며 교육 분야에서 개인과 공동체의 지속가능한 성장을 위한 교육체제를 설계·실현 할 수 있는 연구를 수행함.
- 개선의 필요성이 제기되어 왔으나 이해관계 조정의 곤란으로 변화하기 어려웠던 정책 의제들에 대해 여러 주체들이 참여하는 가운데 의견을 수렴하고 아이디어를 통합하는 방식의 새로운 접근을 시도함.
- 교육개혁의 흐름을 주도하고 미래교육을 선도함으로써 시대가 요청하는 정책연구 수요에 부응함으로써 국책연구기관으로서 역할과 위상을 강화함.

- 데이터 환경 변화에 능동적으로 대응하는 데이터 기반 과학적 연구 확대
 - 정부의 행정데이터, 유관기관 생산데이터의 활용과 KEDI 데이터와의 연계를 통한 데이터 분석의 시너지를 창출함.
 - AI 및 빅데이터 처리 기술을 활용하여 다양한 데이터에 대한 과학적 분석을 통해 학습자의 학습 질 개선, 교육 체제의 개선을 위한 시사점을 도출함.
 - 디지털 기술 진화, 디지털 네이티브 학습자 특성, 변화하는 사회 문화 등에 부응하여 새로운 연구 방법을 활성화함.
- 글로벌 협력 연구 활성화 및 글로벌 교육의제 선도 역할 강화
 - 국제적으로 국가 위상이 강화됨에 따라 요구가 높아진 글로벌 협력 연구를 활성화하고 국제 사회에서 교육의제 형성의 선도 역할을 수행함.
 - 글로벌 노동시장 확대, 급속한 다문화 사회로의 변화 속에서 교육정책 연구 분야에서 KEDI의 글로벌 리더십을 발휘함으로써 한국교육의 위상을 높이는 한편, 한국교육의 질 제고를 지원함.

□ 추진전략

▣ I -1. 학습자의 더 나은 삶을 위한 미래 교육 연구 강화

- 저출생, 지역불균형, 디지털화 등 사회변화의 큰 흐름 속에서 대두되는 주요 의제 분석
 - 유초중등 분야: 건강한 자아 형성, 개별화 교육과 협력적 학습의 조화, 모든 학습자의 기본 역량을 보장하는 공교육의 책임성 실현 과제 등
 - 고등교육·평생교육 분야: 지역 불균형 극복, 교육의 질 제고, 노동시장과의 연계 평생 학습 체제 확대, 평생학습 기회 확대 등
- 미래교육체제의 방향에 대한 사회적 협의를 위한 연구
 - 미래교육 관련 논의 확대 및 미래교육 방향에 대한 사회적 공감대 형성토대 제공
 - 교육정책 난제에 대한 이슈 점검 및 분석 연구 활성화
- 교육현장에서의 앞선 혁신 시도에 대한 현장 연구 강화
 - 유초·중등과 고등수준에서 미래를 향해 한발 더 나아가고 있는 혁신 시도에 대한 연구
 - 교육정책 연구와 현장 실행을 위한 사업 간의 선순환 구조 마련

▣ I-2. 데이터 기반 과학적 교육정책 연구 활성화

- 미래교육 전망, 시나리오 설계 등에 있어서 데이터 기반의 설득력 있는 연구결과 제시
 - 데이터 기반 교육정책 연구 토대로서의 데이터 플랫폼 구축
 - 데이터 연계 활용 거버넌스 설계구현 및 사용자 접근성 강화, 분석 활용 촉진 등
 - 비정형 데이터의 분석 활성화와 학습자, 교사, 교육정책 당국에 환류 체계 설계 등
- 활용 데이터 유형 및 분석방법 측면의 새롭고 혁신적인 데이터 분석 접근 활성화
 - 비정형-빅데이터 분석 정책 연구의 확대 및 KEDI 데이터 셋 활용 연구 활성화
 - 교육현장의 혁신 사례에 대한 질적 데이터와 양적 데이터 혼합 분석
 - 실센터별 주요 이슈에 대한 동향 분석 페이지 작성 유인

▣ I-3. 글로벌 환경 변화에 대응하는 교육 연구·협력 강화

- 교육연구에서의 국제적 리더십 발휘 요구 증대에 따른 글로벌 교육 의제 연구협력 활성화
 - OECD, SEAMEO 등과의 국제적·협업적 공동 연구 추진을 위한 주도권 발휘
 - OECD, WB, ADB 등 국제기구와의 협력 강화 및 국제 비교 연구 적극 참여를 통한 한국 교육의 성과와 한계 진단개선과제 도출
- 한국교육의 위상 상향 및 국제적 관심 증대에 따른 교육 분야 국제개발협력 선도
 - ADB, KOICA 등 국내외 기구와의 연계를 통한 개발도상국을 위한 실질적 협력·지원 선도
 - 영역주제(교육재정, 교원양성 등)별 한국교육을 깊이 있게 다루는 관련 영문자료 기획·발간

□ (실천과제 I -1-①) 모든 학습자를 위한 혁신적 교육체제 연구 선도

성과목표	연도별 실천계획			
	2021	2022	2023	2024
1) 미래 의제 중심 연구 수행	<ul style="list-style-type: none"> - 2-4분기 · 미래교육의제 중심 연구 주제 설정 · 미래교육의제 중심 연구 수행(중점 영역: 학령인구 감소 대응, 포스트 코로나 뉴노멀 시대 대응을 위한 학생복지, 대학간 공유 협력 체제, 한국형 교육뉴딜 등) 	<ul style="list-style-type: none"> - 1-4분기 · 미래교육의제 중심 연구 수행(중점 영역: 디지털 전환 대응, 맞춤형 교육체제와 데이터 활용, 교육환경 변화 대응, 교직 수행 변화, 학습자 지원 교육안전망 구축, 지방대학 경쟁력 제고 및 균형 발전, 대학원 R&D 경쟁력 등) - 2-3분기 · 미래교육의제 관련 연구 기획 및 발굴 	<ul style="list-style-type: none"> - 1-4분기 · 미래교육의제 중심 연구 수행(중점 영역: 데이터 기반 공교육 모니터링 체제, 학제 유연화, 그린스마트 미래형 학습공간 조성, 학교 탄소중립 실현, 세대 이해, 분권화 진행 과정과 교육거버넌스 전환, 고등교육체제 혁신, 통일교육 등) - 2-3분기 · 미래교육의제 관련 연구 기획 및 발굴 	<ul style="list-style-type: none"> - 1분기 · 미래교육의제 중심 연구 수행
2) 다영역, 다학제 간 융·복합 연구 추진	<ul style="list-style-type: none"> - 2-3분기 · 융·복합 협동연구 추진 현황 분석 및 주요 주제 발굴 - 2-4분기 · 융·복합 연구 수행 (중점 영역: 교육 생태계, 돌봄 체계, 교육 투자 영향-경제·사회 관계, 지역사회연계 등) · 연구회 기획 융·복합 연구 수행 (교육정책과 사회정책 연계 등) · 융·복합 협동연구 활성화 방안 검토 	<ul style="list-style-type: none"> - 1-2분기 · 융·복합 협동연구 관련 제도 개선 - 1-4분기 · 융·복합 협동연구 수행(중점 영역: 교육재정 확보와 분배, 고등교육 혁신·대중자 이행 성과, 평생교육 거버넌스 혁신 등) - 2-3분기 · 연구회 융·복합 협동연구 기획 및 발굴 적극 참여 · 융·복합 협동연구 주요 주제 발굴 	<ul style="list-style-type: none"> - 1-4분기 · 융·복합 협동연구 수행 (중점 영역: 교육-복지-고용 연계, 탄소중립 실현과 교육, 사회양극화와 교육 형평성 등) - 2-3분기 · 연구회 융·복합 협동연구 기획 및 발굴 적극 참여 · 융·복합 협동연구 주요 주제 발굴 	<ul style="list-style-type: none"> - 1분기 · 융·복합 협동연구 수행

□ (실천과제 I -1-②) 교육정책의 난제 분석 연구 활성화

성과목표	연도별 실천계획			
	2021	2022	2023	2024
1) 교육난제 해결을 위한 연구 추진	<ul style="list-style-type: none"> - 2-4분기 · 사회적 난제로서의 교육 이슈 점검 · 교육난제 해결을 위한 연구 수행(중점 영역: 고등교육 재정 확보와 투자, 교육 양극화 해소 등) 	<ul style="list-style-type: none"> - 1-4분기 · 교육난제 해결을 위한 연구 수행(중점 영역: 미래형 교원양성 체제, 한계대학 대응, 교육격차 해소 등) - 2-3분기 · 교육난제 해결을 위한 연구 기획 및 발굴 	<ul style="list-style-type: none"> - 1-4분기 · 교육난제 해결을 위한 연구 수행(중점 영역: 대입제도 개편, 학제 개편, 교육 불평등 해소 등) - 2-3분기 · 교육난제 해결을 위한 연구 기획 및 발굴 	<ul style="list-style-type: none"> - 1분기 · 교육난제 해결을 위한 연구 수행

□ (실천과제 I -1-③) 교육정책과 정책연구의 선순환 기능 강화

성과목표	연도별 실천계획			
	2021	2022	2023	2024
1) 교육 정책 모니터링을 통한 정책 대안 제시	<ul style="list-style-type: none"> - 2-4분기 · 현 정부 교육 분야 국정과제 성과 분석(고교무상교육, 온종일돌봄, 대학재정지원사업 개편 등) 	<ul style="list-style-type: none"> - 1-2분기 · 새정부 교육 분야 주요 정책과제 제시 - 3-4분기 · 새정부 교육분야 국정과제 추진 방안 연구 	<ul style="list-style-type: none"> - 1-4분기 · 국정과제 추진 현황 모니터링 - 3-4분기 · 국정과제 추진 현황 분석을 통한 정책 개선 방안 제시 	<ul style="list-style-type: none"> - 1분기 · 국정과제 추진 현황 모니터링
2) 교육 혁신 현장 연구 활성화	<ul style="list-style-type: none"> - 2-3분기 · 정책 사업별 추진 현황 분석 및 현안 발굴 - 4분기 · 정책 사업별 현안의 연구과제 기획 	<ul style="list-style-type: none"> - 1-3분기 · 교육 혁신 현장 연구 수행 및 정책 사업 개선 사항 도출(중점 영역: 학교자치 추진에 따른 정책 대응, 교육지원청의 지원 기능 혁신, 고교학점제 운영, 대학 교수·학습 질 제고, 온·오프라인 블렌디드 학습 현장, 위기학생 지원, 방과후학교·초등 돌봄교실 운영, 그린 스마트 미래학교 모델) - 3-4분기 · 도출된 정책사업 개선 사항 환류 - (상시) · 정책사업 추진현황 분석 및 현안 발굴, 현안의 연구과제 기획 	<ul style="list-style-type: none"> - 1-3분기 · 교육 혁신 현장 연구 수행 및 정책 사업 개선 사항 도출(중점 영역: 교육자치 ·학교자치 역량, 고교학점제형 학교 공간 조성, 학교 탄소중립 실현, K-스마트교육도시구축, 학교폭력·사이버폭력 예방, 대학원혁신모델, 농산어촌교육유토피아, 지역교육생태계 구축) - 3-4분기 · 도출된 정책사업 개선 사항 환류 - (상시) · 정책사업 추진현황 분석 및 현안 발굴, 현안의 연구과제 기획 	<ul style="list-style-type: none"> - 1분기 · 현장기반 현안 연구 수행 및 정책 사업 개선 사항 도출

□ (실천과제 I -2-①) 증거 기반 교육정책 모니터링을 위한 데이터 셋 구축 및 운영

성과목표	연도별 실천계획			
	2021	2022	2023	2024
1) 교육주체별 핵심 데이터셋(data set) 구축	- 2-3분기 · KEDI 데이터 셋 현황 분석 - 4분기 · 교육주체별 데이터 셋 구축 영역 및 요구 분석	- 1-2분기 · 교육주체별 핵심 데이터 셋 구축 조직 및 인력구성 - 3-4분기 · 학생 단위 핵심 데이터 셋 개선 추진	- 1-2분기 · 교원 단위 핵심 데이터 셋 개선 및 확장 추진 - 3-4분기 · 학부모, 대국민 교육 여론조사 데이터 셋 개선·확장 추진	- 1분기 · 교육주체별 핵심 데이터 셋 관리 및 서비스 방안 마련
2) 공공데이터와 원내 데이터 연계 활성화	- 2-3분기 · 교육 분야 공공데이터와 연계가능한 KEDI 데이터 종류 및 구조 분석 - 3-4분기 · 교육 분야 공공데이터와 KEDI 데이터 간 연계를 위한 기초 분류체계 연구 수행	- 1-2분기 · 교육 분야 공공데이터와 KEDI 데이터 간 연계를 위한 코드 연동 가능성 탐색 - 3분기 · 교육 분야 공공데이터와 KEDI 데이터 간 연계를 위한 법적 근거 검토 - 4분기 · 교육 분야 공공데이터와 KEDI 데이터 간 연계 시스템 구상	- 1-2분기 · 교육 분야 공공데이터와 KEDI 데이터 간 연계 시스템 및 서비스 시범 운영 - 3-4분기 · 교육 분야 공공데이터와 연계된 KEDI 데이터를 활용한 연구 및 정책분석 활용 계획 수립	- 1분기 · 교육 분야 공공데이터와 연계된 KEDI 데이터를 활용한 연구 및 정책분석 수행

□ (실천과제 I -2-②) 연구데이터 플랫폼 구축 운영

성과목표	연도별 실천계획			
	2021	2022	2023	2024
1) 연구데이터 축적과 활용을 위한 시스템 구축 및 운영	- 2-3분기 · 연구데이터 축적 현황 및 관리·활용 분석 - 4분기 · 연구데이터 체계적 관리 및 활용 계획 수립	- 1분기 · 연구데이터 체계적 관리 및 활용을 위한 조직 구성 및 예산 계획 수립 - 2-4분기 · 연구 데이터의 통합적 관리 및 서비스를 위한 리포지터리(repository) 기반 플랫폼 구축	- 1-2분기 · 리포지터리(repository) 기반 플랫폼을 통한 연구데이터 관리·활용 서비스 시범 운영 - 3-4분기 · 연구데이터 관리·활용 서비스 시범 운영 모니터링 · 연구데이터 활용 시범 연구 수행	- 1분기 · 연구데이터 관리·활용 서비스 상시 운영 및 서비스 기능 확대

□ (실천과제 I -2-③) 혁신적 데이터 분석* 정책연구 활성화

성과목표	연도별 실천계획			
	2021	2022	2023	2024
1) 비정형·빅데이터 분석 정책연구 확대	<ul style="list-style-type: none"> - 2-4분기 · 혁신적 데이터 분석 활용 연구 현황 조사 - 4분기 · 차년도 연구 과제 선정 시 혁신적 데이터 분석 활용 연구 일정 비율 포함 	<ul style="list-style-type: none"> - 1-2분기 · 혁신적 데이터 분석 관련 워크숍, 콜로키움 등 개최 - 3-4분기 · 혁신적 데이터 분석 연구의 방법론 중심 연구 성과 공유 - 4분기 · 차년도 연구 과제 선정 시 혁신적 데이터 분석 활용 연구 일정 비율 포함 	<ul style="list-style-type: none"> - 1-2분기 · 혁신적 데이터 분석 관련 워크숍, 콜로키움 등 개최 - 3-4분기 · 혁신적 데이터 분석 연구의 방법론 중심 연구 성과 공유 - 4분기 · 혁신적 데이터 분석 연구의 효용성 점검 · 점검결과에 기초한 혁신적 데이터 분석 활용 연구 비율 조정 	<ul style="list-style-type: none"> - 1분기 · 혁신적 데이터 분석 관련 워크숍, 콜로키움 등 개최
2) KEDI 데이터 셋 (data set) 활용 연구 활성화	<ul style="list-style-type: none"> - 2-4분기 · 교육주체별 핵심 데이터 셋 구축에 따른 연구수행체계 사전 검토 · KEDI 데이터 셋 활용 연구 주제 기획 	<ul style="list-style-type: none"> - 1-4분기 · KEDI 데이터 셋 활용 연구 수행 · 공공데이터 연계 자료 활용 연구 수행 	<ul style="list-style-type: none"> - 1-4분기 · KEDI 데이터 셋 활용 연구 수행 · 공공데이터 연계 자료 활용 연구 수행 	<ul style="list-style-type: none"> - 1분기 · KEDI 데이터 셋 활용 연구 수행 · 공공데이터 연계 자료 활용 연구 수행
	<ul style="list-style-type: none"> - 2-4분기 · 교육지표 개발 현황 분석 	<ul style="list-style-type: none"> - 1-4분기 · 증거기반 모니터링을 위한 교육지표 체계 구축 연구 수행 	<ul style="list-style-type: none"> - 1-4분기 · 증거기반 모니터링을 위한 교육지표 개발 및 제공 	<ul style="list-style-type: none"> - 1분기 · 증거기반 모니터링을 위한 교육지표 개발 및 제공

* **혁신적 데이터 분석**: 활용하는 데이터 유형(예: 비정형데이터, 학습분석데이터 등) 및 분석 방법론(예: 빅데이터 분석법 등) 측면에서 정형 데이터 중심의 선형적 데이터 분석과 같은 전통적(traditional) 접근과 대비되는 최근 대두된 새로운 데이터 분석 접근을 의미

추진전략 | -3 **글로벌 환경 변화에 대응하는 교육 연구·협력 강화**

□ (실천과제 I-3-①) 글로벌 교육 의제 연구·협력 활성화

성과목표	연도별 실천계획			
	2021	2022	2023	2024
1) 글로벌 교육 의제 연구 활성화	<ul style="list-style-type: none"> - 2-3분기 · 글로벌 교육 의제 관련 자료 수집 및 연구 현황 파악 - 4분기 · 글로벌 교육 의제 동향 및 변화 분석 	<ul style="list-style-type: none"> - 1-3분기 · 세계시민교육, 지속가능발전교육 등 글로벌 교육 의제 연구 추진 - 4분기 · 글로벌 교육 의제 이행을 위한 전략 제시 - [상시] · 글로벌 교육 의제 관련 연구과제 발굴 	<ul style="list-style-type: none"> - 1-2분기 · 글로벌 교육 의제 이행 수준 및 성과 분석 - 3-4분기 · 글로벌 교육 의제 동향 변화 분석 및 향후 전망 도출 - [상시] · 글로벌 교육 의제 관련 연구과제 발굴 	<ul style="list-style-type: none"> - 1분기 · 글로벌 교육 의제 변화에 따른 연구과제 발굴
2) 국제 공동연구 및 연구 협력 활성화	<ul style="list-style-type: none"> - 2-3분기 · 국제 공동연구 및 연구협력 추진(글로벌 인문교양 교육모델 개발) - 4분기 · 국제 공동연구 및 연구협력 활성화를 위한 교육의제 발굴 	<ul style="list-style-type: none"> - 1-2분기 · 국제 공동연구 및 연구협력 추진 - 3-4분기 · 국제 공동연구 성과 분석 및 연구세미나 개최 	<ul style="list-style-type: none"> - 1-2분기 · 국제 공동연구 및 연구협력 추진 - 3-4분기 · 국제 공동연구 성과 분석 및 연구세미나 개최 	<ul style="list-style-type: none"> - 1분기 · 국제 공동연구 및 연구협력 추진

□ (실천과제 I -3-②) 교육 분야 국제개발협력 선도

성과목표	연도별 실천계획			
	2021	2022	2023	2024
1) 교육개발 협력 연구·사업 활성화	<ul style="list-style-type: none"> - 2-3분기 · KOICA 등과의 교육개발협력 연구·사업 발굴 및 수행 준비 - 3-4분기 · 개도국 연수, 컨설팅 등 교육개발협력 연구·사업 수행 · 원내 국제 교육개발협력 TF 구성 및 운영 	<ul style="list-style-type: none"> - 1-3분기 · 중점협력국가와의 여아교육·기초교육 분야 개발협력 연구·사업 추진 · 중점협력국가와의 교육지표 개발 및 통계시스템 구축 연구 - 4분기 · 중점협력국가와의 교육 분야 개발협력 연구·사업(여아 및 기초 교육, 교육통계 등) 확대 방안 모색 - 3-4분기 · 중점 연구 관련 연수, 컨설팅 등 교육개발협력 사업 수행 - [상시] · 원내 국제교육 개발협력 TF 구성 및 운영 	<ul style="list-style-type: none"> - 1-3분기 · 중점협력국가와의 여아교육·기초교육 분야 개발협력 연구·사업 추진 · 중점협력국가와의 교육지표 개발 및 통계시스템 구축 연구 - 4분기 · 중점협력국가와의 교육 분야 개발협력 연구·사업(여아 및 기초 교육, 교육통계 등) 확대 방안 모색 - 3-4분기 · 중점 연구 관련 연수, 컨설팅 등 교육개발협력 사업 수행 - [상시] · 원내 국제교육 개발협력 TF 구성 및 운영 	<ul style="list-style-type: none"> - 1분기 · 교육개발협력 연구·사업 발굴 및 수행 준비
2) 국제개발 협력 네트워크 강화	<ul style="list-style-type: none"> - 2-3분기 · 교육개발협력을 위한 국제기구 (UNESCO, SEAMEO, ADB, UNICEF 등) 및 중점협력국가와의 네트워크 현황 분석 - 4분기 · 국제기구 및 중점협력국가와의 네트워크 활성화 방안 수립 	<ul style="list-style-type: none"> - 1-2분기 · 기초교육 분야 개발협력 논의를 위한 네트워크 참여 내실화 - 3-4분기 · 기초교육 분야 개발협력 의제 논의를 위한 국제세미나 개최 - [상시] · ADB 사업 참여를 통한 국제개발협력 네트워크 강화 	<ul style="list-style-type: none"> - 1-2분기 · 고등교육분야 개발협력 논의를 위한 네트워크 참여 내실화 - 3-4분기 · 고등교육 분야 개발협력 의제 논의를 위한 국제세미나 개최 - [상시] · ADB 사업 참여를 통한 국제개발협력 네트워크 강화 	<ul style="list-style-type: none"> - 1분기 · 국제기구 및 중점협력국가와의 네트워크 성과 분석 및 확대 방안 마련

□ 현황분석

- **미래교육체제로의 전환에 따르는 사회적 갈등 관리의 필요 증대**
 - 미래교육체제 수립은 없는 것에서 새로 만드는 것이 아니라 현행 체제를 전환해야 하는 것임. 현행 체제는 이해관계가 복잡하게 얽혀 있으며, 이를 전환하는 과정에서 갈등 관리의 중요성이 더욱 커질 것임.
 - 교육에 대한 전국민의 관심이 높은 상황에서 전문가, 관료 중심의 정책 입안 및 추진에 대한 불신, 국민들의 교육정책 입안 과정에의 참여 요구가 증가하고 있음.
- **디지털 트렌드 변화에 대응한 성과 확산 채널의 다양화 필요**
 - 수요자와의 소통을 활성화하는 미디어 홍보 전략 수립의 필요성이 증가함.
 - 일반 시민들이 활용하는 다양한 채널을 고려하여 다양한 방식의 소통 활성화, 시민 참여 연구 제안 통로 확대의 필요성이 증가함.
 - 두꺼운 보고서 중심의 소극적 연구 성과 제시 방식의 한계를 극복하고 다양한 수요자의 요구에 부응하는 성과 확산 전략이 필요함.
- **연구 주제·영역 설계 및 정책 환경 변화 분석에 기초한 연구 주제 개발 필요**
 - 원내 하위 조직 내 소통 부족을 극복하고 하위 조직별, 조직간 주요 영역과 주제 설계 및 토론을 통한 심층적 정책 환경 분석 강화의 필요성이 증대함.
 - 심층적 정책 환경 분석에 기초한 현안 과제 및 미래교육 연구 주제 정련화가 요구됨.
 - 주제별·영역별 동향 분석을 통한 미래 변화 신호 파악 및 현장의 변화의 방향 감지 기능 강화가 필요함.
- **미래교육을 선도할 수 있는 학제 통합적 연구과제 기획 필요**
 - 연구 성과의 파급력 확대를 위한 정책수요 기반 연구 주제 발굴의 필요성이 증가함.
 - 교육을 둘러싼 사회 환경 변화에 대응하기 위한 교육 분야 이외 노동, 산업, 복지, 과학 등 타 분야와의 협업 활성화 요구가 중시됨.

□ 개선방향

- 다양한 집단의 참여·소통을 통한 상·하향 균형적 정책화 지원
 - 기존의 하향적 정책 개발과 추진보다 다양한 집단이 참여·소통하며 갈등을 조정하는 상·하향 양방향적, 균형적 정책화 지원
 - 다양한 이해집단의 참여·소통·협력 활성화를 위한 채널의 체계화
 - 교육계를 넘어 다양한 타 분야와의 공조·협업 체계 구축 및 활성화
- 다양한 미디어를 활용한 수요자 지향적 연구 성과 확산
 - 클라우드 미디어 플랫폼 기반 구축 및 이를 통한 다양한 멀티미디어 연구 산출물 발굴
 - 연구자·수요자(고객)간의 쌍방향 소통 및 수요자 맞춤형 서비스를 활성화하여 연구 성과의 확산 및 홍보 강화
- 정책 수요 기반 연구기획 강화·연구 수월성 확보를 위한 관리체계 고도화
 - 대내·외 채널을 활용한 정책 수요 기반 연구주제 발굴·기획 기능 강화
 - 연구사업 관리시스템 고도화를 통해 연구관리 체계화 및 연구기획·관리 역량 강화 지원

□ 추진전략

▣ II-1. 정책 수요 기반의 연구 기획 및 관리 체계화

- 원내외 협력·소통 강화를 통한 연구 기획의 체계화
 - 실·센터별 연구 영역 및 주제(안) 설정 및 주기적 갱신
 - 동향·전망분석팀, 정부위원회 참여자 협의회, 연구사업기획위원회 역할 개선 등을 통한 기관 내 연구 기획, 주제 발굴 기능 강화
 - 학계·현장전문가 기획 자문위원회 구성 운영, 부처 및 시도교육감협의회 의견 수렴 강화, 학생·청년 의견 수렴 채널 마련 등을 통한 원내외 소통 중심의 기획 기능 강화
- 연구 관리 절차 및 시스템 개선을 통한 연구 관리의 체계화
 - 연구 관리 시스템 개선: 현행 연구 관리 시스템 업그레이드
 - 계획 단계 집중 지원, 조사 연구간 협업, 연구윤리 준수, 연구결과 제시 가독성 제고 등을 통한 연구 단계별 관리의 체계화

▣ II-2. 주요 의제 정책화를 위한 정책네트워크 강화

○ 주요 의제의 정책화 지원을 위한 네트워크 강화

- 참여기관 및 참여주체 확대 등 기 구축된 교육정책네트워크의 재구조화
- 교육현안 모니터링을 위한 POLL 시범 운영 및 수요 기반 교육정책포럼, 토론회 활성화
- 이해관계 갈등 의제, 미래교육 주요 의제 공론화 및 정책 제안을 위한 네트워크 활용

○ 교육 혁신의 실현, 정책 공유 확산을 위한 네트워크 활성화

- 시도교육청 및 현장 네트워크를 통한 교육현장 혁신 사례 분석 및 성공 전략 공유확산
- 교육 현장과 밀접한 정책 사업별 네트워크 모니터링 및 활성화

○ 노동, 복지, 과학 등 타 분야와의 소통과 협업을 위한 네트워크 활성화

- 학제 융합형 정책 네트워크 설계 구축
- 분야 간 정책 중복, 사각지대 해소, 통합적 접근을 위한 네트워크 가동 및 관련 포럼

▣ II-3. 정책 수요자 대상 성과 확산 활성화

○ 다양한 소통공유 방식의 확대를 통한 연구 성과 확산의 활성화

- 다양한 미디어 채널 연동 및 클라우드 기반 미디어 서비스 플랫폼 구현을 통한 홍보 확산
- 신규 및 기존 SNS 소통 채널 확대 운영 및 뉴 미디어 활용 등을 통한 소통공유 확대

○ 국내 외 수요자 맞춤형 홍보 서비스 확대

- 기존 연구 산출물 운영 현황 점검 및 트렌드 조사를 통한 수요자 중심 산출물 다양화
- 한국 교육 분석 연구의 국제 홍보 강화

□ (실천과제 II-1-①) 대내·외 채널 활용을 통한 정책 수요 기반 연구 기획 기능 강화

성 과 목 표	연도별 실천계획			
	2021	2022	2023	2024
1) 정책 환경 및 정부 정책과제 분석에 기초한 연구 추진 방향 및 영역 설정	<ul style="list-style-type: none"> - 2-3분기 · 기관장-연구사업 기획심의위원회 주도의 교육 분야 미래 전망 및 현황 분석과 정부정책과제 분석 · 실·센터 단위 정책 환경 및 동향 분석과 교육정책 의제 논의 및 공유 - 3-4분기 · KEDI 대응 중점 현안 이슈 도출 및 연구 추진 방향 설정 · 익년도 연구 주제 및 영역 설정 관련 피드백 - [상시] · 교육정책동향분석팀 (가칭) 구성 및 운영을 통한 지속적 정책 환경 및 동향 분석 	<ul style="list-style-type: none"> -1분기 · 기관장-연구사업 기획심의위원회 주도의 교육분야 미래 전망 및 현황 분석과 정부정책과제 분석 -2분기 · 실·센터 단위 정책 환경 및 동향 분석과 교육정책 의제 논의 및 공유 - 3-4분기 · KEDI 대응 중점 현안 이슈 도출 및 연구 추진 방향 설정 · 익년도 연구 주제 및 영역 설정 관련 피드백 - [상시] · 교육정책동향분석팀 (가칭) 구성 및 운영을 통한 지속적 정책 환경 및 동향 분석 	<ul style="list-style-type: none"> -1분기 · 기관장-연구사업 기획심의위원회 주도의 교육분야 미래 전망 및 현황 분석과 정부정책과제 분석 -2분기 · 실·센터 단위 정책 환경 및 동향 분석과 교육정책 의제 논의 및 공유 - 3-4분기 · KEDI 대응 중점 현안 이슈 도출 및 연구 추진 방향 설정 · 익년도 연구 주제 및 영역 설정 관련 피드백 - [상시] · 교육정책동향분석팀 (가칭) 구성 및 운영을 통한 지속적 정책 환경 및 동향 분석 	<ul style="list-style-type: none"> -1분기 · 기관장-연구사업 기획심의위원회 주도의 교육 분야 미래 전망 및 현황 분석과 정부정책과제 분석

<p>2) 정책 수요에 기반한 연구 주제 발굴 및 기획</p>	<ul style="list-style-type: none"> - 2-3분기 <ul style="list-style-type: none"> · 정책수요자(정부, 시도교육청, 교사·학생·학부모) 대상 수요 조사 및 분석을 통한 연구 주제 발굴 · 교육정책네트워크 교육현장자문단(전문직 및 교사) 대상 연구 주제 수요 조사 · 다양한 국민 정책제안 통로를 통한 대국민 대상 연구 주제 발굴 - 2-4분기 <ul style="list-style-type: none"> · 정책 환경 분석 및 정책수요자 참여 연구 주제 발굴 결과에 기초한 연구과제 기획 	<ul style="list-style-type: none"> -1분기 <ul style="list-style-type: none"> · 정책 수요 발굴의 내실화를 위한 수요채널 확대 및 방법 체계화 - 2분기 <ul style="list-style-type: none"> · 정책수요자(정부, 시도교육청, 교사·학생·학부모) 대상 수요조사 및 분석을 통한 연구 주제 발굴 · 교육정책네트워크 교육현장자문단(전문직 및 교사) 대상 연구 주제 수요 조사 · 다양한 국민 정책제안 통로를 통한 대국민 대상 연구 주제 발굴 - 2-4분기 <ul style="list-style-type: none"> · 정책환경 분석 및 정책수요자 참여 연구 주제 발굴 결과에 기초한 연구과제 기획 	<ul style="list-style-type: none"> -1분기 <ul style="list-style-type: none"> · 정책 수요 발굴의 내실화를 위한 수요채널 확대 및 방법 체계화 - 2분기 <ul style="list-style-type: none"> · 정책수요자(정부, 시도교육청, 교사·학생·학부모) 대상 수요조사 및 분석을 통한 연구 주제 발굴 · 교육정책네트워크 교육현장자문단(전문직 및 교사) 대상 연구 주제 수요 조사 · 다양한 국민 정책제안 통로를 통한 대국민 대상 연구 주제 발굴 - 2-4분기 <ul style="list-style-type: none"> · 정책환경 분석 및 정책수요자 참여 연구 주제 발굴 결과에 기초한 연구과제 기획 	<ul style="list-style-type: none"> - 1분기 <ul style="list-style-type: none"> · 정책 수요 발굴의 내실화를 위한 수요채널 확대 및 방법 체계화
---	---	---	---	---

□ (실천과제Ⅱ-1-②) 연구 기획·관리 체계화를 위한 연구사업 관리시스템 고도화

성 과 목 표	연도별 실천계획			
	2021	2022	2023	2024
1) 연구사업 관리 시스템 개선	<ul style="list-style-type: none"> - 2-4분기 · 연구사업 관리시스템 v1.0 세부 기능 및 운영 현황 점검 · 연구사업 관리시스템 v1.0 기능 요구 조사를 통하여 사용자들의 개선·요구 사항 수립 · 유사 기관 연구사업 관련 시스템 현황 조사 및 기능 벤치마킹 	<ul style="list-style-type: none"> - 1분기 · 연구사업 관리시스템 고도화를 위한 사업 기획 - 2-4분기 · 기능별 요구사항 분석에 따른 과업 영역 도출 · 연구사업 관리시스템 고도화 계획 수립 	<ul style="list-style-type: none"> - 1-2분기 · 연구사업 관리시스템 개선 및 고도화 구축 시행 · 요구사항에 따른 시스템 기능 구현 - 3-4분기 · 연구사업 관리시스템 v2.0 시범 운영 · 시스템 사용자 대상 만족도 조사 실시 · 요청 사항 반영 및 시스템 기능 보완 · 연구기획·관리 업무에 대한 교육 자료 표준화 · 연구기획·관리 역량 강화를 위한 사용자, 운영자 교육 체계 수립 및 실시 	<ul style="list-style-type: none"> - 1분기 · 연구사업 관리시스템 v2.0 서비스 개시 및 운영

추진전략 II-2 주요 의제 정책화를 위한 정책네트워크 강화

□ (실천과제 II-2-①) 교육주체 및 유관기관과의 소통·협력 네트워크 활성화

성과목표	연도별 실천계획			
	2021	2022	2023	2024
1) 교육정책 네트워크를 활용한 공론의 장 다양화 및 확대	<ul style="list-style-type: none"> - 2-3분기 · 교육정책네트워크 재구조화 및 교육현안 모니터링 POLL 시범 운영 계획 수립 - 3분기 · 교육정책 토론회, 교육정책 워크숍, 교육현장자문단 운영 및 월간 교육정책포럼 등에 다양한 이해관계자 참여 활성화 · 교육현안 모니터링 POLL에 학생, 일반시민, 교원 등 참여 및 1차 조사 실시 - 4분기 · 공론의 장을 통한 정책 제안 및 성과 분석 · 교육현안 모니터링 POLL 2차 실시 및 공론화 과정 운영 	<ul style="list-style-type: none"> - 1분기 · 교육정책네트워크 계획 수립 및 성과 목표 확정 - 2분기 · 교육정책네트워크 참여 기관 등 확대 · 교육정책 토론회, 교육정책 워크숍, 교육현장자문단 운영 및 월간 교육정책포럼 등에 다양한 이해관계자 참여 활성화 · 교육현안 모니터링 POLL 본격 운영 및 1, 2차 조사 실시 - 3분기 · 교육정책네트워크 중간성과 보고 및 피드백 · 교육현안 모니터링 POLL 3차 조사 실시 - 4분기 · 교육정책네트워크 성과평가 및 피드백 · 공론의 장을 통한 정책 제안 및 의제 제시 	<ul style="list-style-type: none"> - 1분기 · 사회적 갈등 조정 및 해소 기제로서의 교육정책네트워크 역할 기능 보완 · 교육정책네트워크 계획 수립 및 성과 목표 확정 - 2분기 · 교육정책네트워크 참여 기관 및 다양한 이해관계자 참여 내실화 · 교육현안 모니터링 POLL 보완 및 운영 확대 - 3분기 · 교육정책네트워크 중간성과 보고 및 피드백 · 교육현안 모니터링 POLL 운영 - 4분기 · 교육정책네트워크 성과평가 및 피드백 · 공론의 장을 통한 정책 제안 및 의제 제시 	<ul style="list-style-type: none"> - 1분기 · 교육정책네트워크 세부사업 재구조화 등 조정 검토 · 교육정책네트워크 계획 수립 및 성과 목표 확정
2) 정책사업별 네트워크 활성화	<ul style="list-style-type: none"> - 2-3분기 · 정책사업별 네트워크 구축 현황 및 추진 내용 파악 	<ul style="list-style-type: none"> - 1분기 · 정책사업별 네트워크 운영 계획 수립 	<ul style="list-style-type: none"> - 1분기 · 정책사업별 네트워크 기관 차원 체계화 방안 마련 	<ul style="list-style-type: none"> - 1분기 · 정책사업별 네트워크 확대 및 내실화 방안 검토

	<ul style="list-style-type: none"> - 4분기 · 정책사업별 네트워크 성과 모니터링 및 피드백 	<ul style="list-style-type: none"> - 2분기 · 성과 목표 확인 및 운영 - 3분기 · 중간 점검 및 피드백 - 4분기 · 정책사업별 네트워크 성과 모니터링 및 익년도 피드백 	<ul style="list-style-type: none"> · 정책사업별 네트워크 운영 계획 수립 - 2분기 · 성과 목표 확인 및 운영 - 3분기 · 중간 점검 및 피드백 - 4분기 · 정책사업별 네트워크 성과 모니터링 및 익년도 피드백 · 정책사업별 네트워크 정책모니터링 성과 종합 및 공유 	<ul style="list-style-type: none"> · 정책사업별 네트워크 운영 계획 수립
--	---	---	--	---

□ (실천과제Ⅱ-2-②) 노동, 복지, 과학 분야 등과의 협업 강화

성과목표	연도별 실천계획			
	2021	2022	2023	2024
1) 노동, 복지, 과학 분야 등 학제융합형 정책네트워크 구축 및 운영	<ul style="list-style-type: none"> - 2-3분기 · 학제융합형 정책네트워크 현황 분석 - 4분기 · 학제융합형 정책네트워크 구축을 위한 수요 조사 및 제도 정비 	<ul style="list-style-type: none"> - 1-2분기 · 학제융합형 정책네트워크 구축 및 운영을 위한 계획 수립 - 3-4분기 · 학제융합형 정책네트워크 구성 및 세부 내용 확정·시범 운영 	<ul style="list-style-type: none"> - 1분기 · 학제융합형 정책네트워크 연간 운영계획 수립 - 2-3분기 · 학제융합형 정책네트워크 본격 운영 및 중간 점검 - 4분기 · 학제융합형 정책네트워크 성과 분석 및 피드백 · 학제융합형 정책네트워크 활용 방안 모색 	<ul style="list-style-type: none"> - 1분기 · 학제융합형 정책네트워크 확대 및 내실화 방안 마련 · 학제융합형 정책네트워크 연간 운영계획 수립 운영

□ (실천과제 II-3-①) 뉴미디어 활용을 통한 연구 성과 공유 및 확산

성과목표	연도별 실천계획			
	2021	2022	2023	2024
1) 클라우드 기반 미디어 서비스 플랫폼 구현을 통한 홍보 확산	<ul style="list-style-type: none"> - 2-3분기 <ul style="list-style-type: none"> · 클라우드 기반 미디어 서비스 (실시간 방송, 비디오 스트리밍) 기능 분석 조사 · 클라우드 기반 미디어 서비스 플랫폼 구축 사례 조사 - 4분기 <ul style="list-style-type: none"> · 기관 메인 웹사이트와의 연동 방안 수립 · 클라우드 기반 미디어 서비스 플랫폼 구축 계획 수립 	<ul style="list-style-type: none"> - 1-3분기 <ul style="list-style-type: none"> · 클라우드 기반 미디어 서비스 플랫폼 설계 및 구현 - 4분기 <ul style="list-style-type: none"> · 미디어 플랫폼을 이용한 시범 방송 송출 테스트 · 테스트 모니터링에 따른 이슈사항 반영 	<ul style="list-style-type: none"> - 1-2분기 <ul style="list-style-type: none"> · 다양한 미디어 (YouTube, 아프리카 TV 등) 채널과의 연동 및 유관 기관 웹사이트와 연계를 위한 운영 계획 수립 - 3-4분기 <ul style="list-style-type: none"> · 클라우드 기반 미디어 플랫폼 운영 	<ul style="list-style-type: none"> - 1분기 <ul style="list-style-type: none"> · 실 서비스 사용자 대상 만족도 조사 시행 · 점검한 개선 사항 분석을 통한 시스템 적용
2) 다양한 SNS 운영을 통한 소통 활성화	<ul style="list-style-type: none"> - 2-3분기 <ul style="list-style-type: none"> · SNS(트위터, 페이스북, 유튜브, 인스타그램 등) 운영 현황 분석 - 4분기 <ul style="list-style-type: none"> · 신규 SNS(VLIVE, TikTok 등) 트렌드 분석 및 유관 기관 활용 사례 조사 	<ul style="list-style-type: none"> - 1분기 <ul style="list-style-type: none"> · 신규 및 기존 SNS를 활용한 소통 활성화 계획 수립 - 1-4분기 <ul style="list-style-type: none"> · SNS 소통 채널 확대 운영 - 4분기 <ul style="list-style-type: none"> · SNS 이용자 통계 분석 및 개선사항 점검 · 신규 SNS 트렌드 분석 및 유관 기관 활용 사례 조사 	<ul style="list-style-type: none"> - 1분기 <ul style="list-style-type: none"> · 신규 및 기존 SNS를 활용한 소통 활성화 계획 수립 - 1-4분기 <ul style="list-style-type: none"> · SNS 소통 채널 확대 운영 - 4분기 <ul style="list-style-type: none"> · SNS 이용자 통계 분석 및 개선사항 점검 · 신규 SNS 트렌드 분석 및 유관 기관 활용 사례 조사 	<ul style="list-style-type: none"> - 1분기 <ul style="list-style-type: none"> · SNS 사용자 대상 만족도 조사 실시를 통한 개선사항 점검 · 개선사항 분석을 통한 SNS별 추가 소통 확대 방안 마련

□ (실천과제Ⅱ-3-②) 수요자 맞춤형 서비스 확대

성과목표	연도별 실천계획			
	2021	2022	2023	2024
1) 산출물 다양화를 통한 맞춤형 연구성과 확산	<ul style="list-style-type: none"> - 2-3분기 · 연구 산출물(연구 보고서, Brief, 카드뉴스, 영상보고서 등) 운영 현황 점검 - 4분기 · 유관 기관 산출물 현황 및 트렌드 조사 	<ul style="list-style-type: none"> - 1분기 · 연구 산출물에 대한 수요자 요구사항 조사 · 요구사항 분석을 통한 산출물 연간 운영 계획 수립 - 2-4분기 · 연간 운영 계획에 따른 다양한 연구 산출물 제공 ※ KEDI 50주년 관련 연구사업 성과 디지털 콘텐츠 제공 	<ul style="list-style-type: none"> - 1분기 · 연구 산출물에 대한 수요자 요구사항 및 만족도 조사 · 산출물 연간 운영 계획 수립 - 2-4분기 · 연간 운영 계획에 따른 다양한 연구 산출물 제공 	<ul style="list-style-type: none"> - 1분기 · 연구 산출물에 대한 수요자 요구사항 및 만족도 조사 · 산출물 연간 운영 계획 수립
2) K-EDU 국제 홍보 강화	<ul style="list-style-type: none"> - 2-3분기 · K-EDU 국제 홍보 현황 분석 - 4분기 · K-EDU의 성과 공유 영역 수요 파악 	<ul style="list-style-type: none"> - 1분기 · K-EDU 국제 홍보 강화를 위한 방안 수립(국제기구) - 2-4분기 · K-EDU 홍보 강화 방안에 따른 국제세미나 개최 · K-EDU 홍보 강화 방안에 따른 발간물 영문화 	<ul style="list-style-type: none"> - 1분기 · K-EDU 국제 홍보 강화를 위한 방안 수립(중점협력국가) - 2-4분기 · K-EDU 홍보 강화 방안에 따른 국제세미나 개최 · 중점협력국가 요청에 따른 K-EDU 정보 서비스 제공 	<ul style="list-style-type: none"> - 1분기 · K-EDU 국제 홍보 성과 분석 및 개선방안 마련

경영목표 3 자율과 책임을 강화하는 경영혁신

□ 현황분석

- 기관 50년 역사 인식, 미래 전망을 공유하며 책무성에 대한 공감대 형성 필요
 - 2022년에 맞게 될 50주년을 계기로 KEDI가 ‘교육개혁의 산실’로서의 역할을 수행해 온 역사 인식을 가지며, 미래교육 체제로의 전환을 선도하는 역할에 대한 공감대를 강화할 필요가 있음.
 - 기관의 지방 이전 이후 기관의 활력 저하나 위상 약화에 대한 우려를 불식하고 국책연구기관으로서의 책무성에 대한 인식과 잠재 역량 발휘 풍토를 조성할 필요가 있음.
 - 기관 구성원의 세대 교체가 진행되는 바, 전통과 노하우의 전수와 새로운 환경에 적합한 혁신의 필요가 공존하고 있으며, 구성원 개별적인 자율 역량 발휘 못지않게 협업 역량 발휘의 필요성이 커짐.
- 미래 환경 변화에 유연하게 대응하기 위한 조직 혁신 필요
 - 현재 소규모 세분화된 하위 조직 운영, 연구와 사업 부담으로 조직간 협력 간 연계가 둔화되어 이를 개선할 필요가 있음.
 - 교육정책 연구와 교육현장 혁신을 지원하는 다양한 정책 사업 추진이 효과적으로 이루어질 수 있도록 조직을 유연하게 운영하면서도 책임을 다하는 혁신이 요구됨.
 - 개인과 조직의 지속적인 발달을 위하여 학습조직 구축 및 교육·훈련 프로그램 내실화 요구가 큼.
 - 디지털화, 미디어의 발달에 따른 업무·생활 방식의 변화에 대응하는 근무환경 개선 및 업무 효율화를 꾀할 필요가 있음.

□ 개선방향

- 집단지성 및 사회적 가치가 발현될 수 있는 조직 문화 조성
 - 조직 문화 개선을 위해 구성원 간 의사소통 활성화
 - 직종 간 상호 이해와 존중의 문화형성을 통한 협력적 조직 문화 조성
 - 미래 환경 변화에 대응하기 위한 효율적 근무 환경 조성
 - 사회적 가치 실현을 위한 사회적 배려자 고용 확대 및 유지 방안 모색

- 전 직원 전문성 개발을 통한 조직 역량 강화
 - 자율성을 기반으로 한 창의적 학습 조직 구축·지원
 - 직종별 경력단계에 따른 전문성 개발 시스템 구축

□ 추진전략

▣ III-1. 교육정책 연구기관으로서의 위상 강화

- KEDI 창립 50주년을 계기로 구성원 공동의 중장기 발전 계획 수립
 - 원내외 의견수렴 및 위원회 구성을 통한 KEDI 2030 발전계획 수립
 - 중장기 발전을 위한 주요 쟁점 도출 및 세부과제·추진전략 탐색
- 연구사업의 선순환을 위한 조직 체계 마련
 - 연구사업 수주 관리 현황 및 전 직원 의견수렴결과 분석을 통한 조직 개선방안 도출
 - 협업 시너지 창출을 위한 적극적 조직 개편 실행 및 연구사업 수주 관리 기준 개선

▣ III-2. 상호 존중과 소통 기반의 협력적 조직 문화 조성

- 개방적 소통과 협력의 조직 문화 조성
 - 기존 의사소통 채널 점검 및 참여와 협력 증진을 위한 다양한 의사소통 채널 활성화
 - 학습조직, 동호회 등의 비공식 조직 활동에 대한 지원 강화
 - 사회적 배려 대상자 채용 확대 및 적응력 제고 지원·근무환경 개선 등을 통한 고용 유지 강화
- 적극적 연구와 연구 지원 행정을 구현하는 자율과 책임의 업무 환경 조성
 - 온택트(On-tact) 업무환경 관련 의견 수렴 등을 통한 유연하고 자율적인 업무환경 조성
 - 우수사례 발굴 및 관련 지침 개정 등을 통한 적극 연구행정 관련 인센티브 제도 도입

▣ III-3. 직원 경력단계별 역량 강화

- 입직, 승진, 퇴직 등 생애 단계별 필요와 요구에 따른 역량 강화 프로그램 설계
 - 데이터 활용·분석 역량을 비롯한 직종별, 경력단계별 역량 강화 과정 개발 및 지원
 - 직종별, 직급별 수요 조사 등을 통한 자율적·창의적 학습조직 운영 지원 및 성과 확산
 - 보직자의 리더십 강화를 위한 프로그램 제공

□ (실천과제 Ⅲ-1-①) KEDI 중장기 발전 전략 수립 및 실행

성과목표	연도별 실천계획			
	2021	2022	2023	2024
1) 'KEDI 2030 발전계획 (가칭) 수립 및 실행·성과 모니터링	<ul style="list-style-type: none"> - 2-3분기 · KEDI 2030 발전계획 수립 위원회(가칭) 구성 · 발전계획 수립을 위한 원내·외 의견수렴 - 4분기 · 주요 쟁점 도출 결과 논의 	<ul style="list-style-type: none"> - 1-2분기 · 세부 과제 및 추진 전략(안) 검토 · KEDI 2030 발전계획 수립 - 3-4분기 · KEDI 2030 발전계획 선포 (50주년) · KEDI 2030 발전계획 추진 및 실행과정 모니터링 	<ul style="list-style-type: none"> - 1-4분기 · KEDI 2030 발전계획 추진 및 실행과정 2차 모니터링 - 4분기 · KEDI 2030 발전계획 실행 성과 분석 및 개선 과제 도출 	<ul style="list-style-type: none"> - 1분기 · KEDI 2030 발전계획 추진 및 실행과정 모니터링

□ (실천과제 Ⅲ-1-②) 연구·사업 선순환을 위한 혁신적 조직 운영

성과목표	연도별 실천계획			
	2021	2022	2023	2024
1) 시너지 창출을 위한 조직 개편 및 모니터링	<ul style="list-style-type: none"> - 2-3분기 · 조직개편 TF 구성 및 운영 · 원내 의견 수렴 및 분석 - 4분기 · 조직개편(안) 마련 	<ul style="list-style-type: none"> - 1분기 · 협업 시너지 창출을 위한 조직개편 실행 - 2-3분기 · 조직 운영 현황 모니터링 - 4분기 · 조직 운영 성과 분석을 통한 조직 체계 개선안 마련 	<ul style="list-style-type: none"> - 1분기 · 개선안을 반영한 조직개편 실행(필요시) - 2-4분기 · 조직 운영 현황 모니터링 결과 반영 및 추가 모니터링 실시 	<ul style="list-style-type: none"> - 1분기 · 조직개편 성과 및 개선과제 도출
2) 연구·사업 수주 및 관리 기준 개선	<ul style="list-style-type: none"> - 2-3분기 · 연구·사업 수주·관리 현황 분석 - 4분기 · 연구·사업 수주·관리 기준 마련 	<ul style="list-style-type: none"> - 1-4분기 · 연구·사업 수주·관리 기준 적용 - 4분기 · 연구·사업 수주·관리 기준 점검 및 개선 	<ul style="list-style-type: none"> - 1-4분기 · 개선된 연구·사업 수주·관리 기준 적용(필요시) - 4분기 · 연구·사업 수주·관리 기준 점검 및 추가 개선 	<ul style="list-style-type: none"> - 1분기 · 개선된 연구·사업 수주·관리 기준 적용(필요시)

□ (실천과제 Ⅲ-2-①) 협력·소통과 사회적 가치 실현을 위한 열린 조직 문화 구현

성과목표	연도별 실천계획			
	2021	2022	2023	2024
1) 참여와 협력 증진을 위한 다양한 의사 소통 채널 운영	<ul style="list-style-type: none"> - 2-4분기 · 직종별 기관장과의 대화(연6회) · 동호회 활동 및 학습조직 지원 · 신입직원 멘토링제 운영 · 분기별 노사협의회 및 직종별 회의 개최 - 4분기 · 구성원 간 소통 채널 점검 - [상시] · 기관운영회의(월 4회) · 실소장 회의(월 1회) 	<ul style="list-style-type: none"> - 1분기 · 실·센터 운영방향 협의회 · 연구기획실과 연구사업 지원인력과의 간담회 - 1-4분기 · 직종별 기관장과의 대화(연6회) · 동호회 활동 및 학습조직 지원 · 신입직원 멘토링제 운영 · 분기별 노사협의회 및 직종별 회의 개최 - 4분기 · 구성원 간 소통 채널 점검 - [상시] · 기관운영회의(월 4회) · 실소장 회의(월 1회) 	<ul style="list-style-type: none"> - 1분기 · 실·센터 운영방향 협의회 · 연구기획실과 연구사업 지원인력과의 간담회 - 1-4분기 · 직종별 기관장과의 대화(연6회) · 동호회 활동 및 학습조직 점검 및 지원 · 신입직원 멘토링제 점검 및 운영 · 분기별 노사협의회 및 직종별 회의 개최 - 4분기 · 구성원 간 소통 채널에 대한 추가 점검 - [상시] · 기관운영회의(월 4회) · 실소장 회의(월 1회) 	<ul style="list-style-type: none"> - 1분기 · 실·센터 운영방향 협의회 · 연구기획실과 연구사업 지원인력과의 간담회 · 동호회 활동 및 학습조직 지원 · 신입직원 멘토링제 운영 · 1분기 노사협의회 개최

<p>2) 사회적 배려 대상자 채용 확대 및 적응력 제고 지원</p>	<ul style="list-style-type: none"> - 2-3분기 <ul style="list-style-type: none"> · 유관기관 사회적 배려대상자(장애인·보훈대상자·청년인턴) 채용 및 고용유지 관련 조사 및 분석 - 4분기 <ul style="list-style-type: none"> · 사회적 배려대상자 관련 기관 전문가를 통한 직무분석 실시 	<ul style="list-style-type: none"> - 1분기 <ul style="list-style-type: none"> · 사회적 배려대상자 의무고용계획 수립(장애인 중심) - 2-3분기 <ul style="list-style-type: none"> · 관련 기관과 업무 협약 - 4분기 <ul style="list-style-type: none"> · 사회적 배려대상자 법정의무고용률 준수 방안 모색 - [연중] <ul style="list-style-type: none"> · 사회적 배려대상자 특별채용 실시 (2회 이상) - [상시] <ul style="list-style-type: none"> · 채용자 교육 및 고용 지속을 위한 맞춤형 근무환경 제공 · 사회적 배려대상자 의무고용 관련 정부정책 모니터링 	<ul style="list-style-type: none"> - 1분기 <ul style="list-style-type: none"> · 사회적 배려대상자 의무고용계획 수립(보훈대상자·청년 인턴 중심) - 2-3분기 <ul style="list-style-type: none"> · 관련 기관과 업무 협약 - 4분기 <ul style="list-style-type: none"> · 사회적 배려대상자 법정의무고용률 준수 방안 추가 모색 - [연중] <ul style="list-style-type: none"> · 사회적 배려대상자 특별채용 실시 (2회 이상) - [상시] <ul style="list-style-type: none"> · 채용자 교육 및 고용 지속을 위한 맞춤형 근무환경 제공 · 사회적 배려대상자 의무고용 관련 정부정책 모니터링 	<ul style="list-style-type: none"> - 1분기 <ul style="list-style-type: none"> · 사회적 배려대상자 의무고용계획 수립
--	--	--	---	--

□ (실천과제 Ⅲ-2-②) 적극 연구·행정을 위한 유연하고 자율적인 업무환경 조성

성과목표	연도별 실천계획			
	2021	2022	2023	2024
<p>1) 온택트 (On-Tact) 시대에 적합한 업무환경 조성</p>	<ul style="list-style-type: none"> - 2-3분기 · 온택트(on-tact) 업무환경 관련 구성원 요구 수렴 · 원내 영상회의실 확대 - 4분기 · 유연근무제 확대 검토 · 원격업무 지원 시스템 현황 분석 및 개선방안 검토 · 관련 제도 및 규정 검토 	<ul style="list-style-type: none"> - 1분기 · 온택트(on-tact) 업무환경 제도·시스템 개선(안) 마련 - 2분기 · 제도 개선 관련 노사협의회 실시 - 3-4분기 · 개선(안) 시행 - [연중] · 관련 법령 제·개정 사항을 규정 및 지침에 반영 - [상시] · 운영 모니터링 	<ul style="list-style-type: none"> - 1-4분기 · 온택트(on-tact) 업무환경 제도·시스템 개선 및 시행(필요시) - 4분기 · 업무환경 관련 직원 만족도 조사 - [연중] · 관련 법령 제개정 사항을 규정 및 지침에 반영 - [상시] · 운영 모니터링 	<ul style="list-style-type: none"> - 1분기 · 업무환경 관련 제도 개선 사안 검토
<p>2) 적극 연구·행정 활성화를 위한 인센티브 제도 도입</p>	<ul style="list-style-type: none"> - 2-3분기 · 적극 연구·행정 우수사례 발굴 및 연구회 추천 · 우수 연구 선정 관련 지침 개정 - 3분기 · 적극 연구·행정 우수사례 인센티브 제공 방안 검토 - 4분기 · 우수 연구 포상(연 5편 이내) 	<ul style="list-style-type: none"> - 1분기 · 적극 연구·행정 활성화 인센티브 제도 마련 및 홍보 - 2-4분기 · 적극 연구·행정 활성화 인센티브 제도 운영 - 4분기 · 행정·연구지원 우수사례 포상(연 5건 이내) · 우수 연구 포상(연 5편 이내) 	<ul style="list-style-type: none"> - 1분기 · 적극 연구·행정 활성화 인센티브 시행계획 수립 · 적극 연구·행정 활성화 인센티브 제도 점검 및 개선(필요시) - 1-4분기 · 적극 연구·행정 활성화 인센티브 제도 운영 - 4분기 · 행정·연구지원 우수사례 포상(연 5건 이내) · 우수 연구 포상(연 5편 이내) 	<ul style="list-style-type: none"> - 1분기 · 적극 연구·행정 활성화 인센티브 시행계획 수립 · 적극 연구·행정 활성화 인센티브 제도 점검 및 개선(필요시)

추진전략Ⅲ-3 직원 경력단계별 역량 강화

□ (실천과제 Ⅲ-3-①) 직원 역량 강화를 위한 경력 경로 개발 및 지원

성과목표	연도별 실천계획			
	2021	2022	2023	2024
1) 직종별, 경력단계별 역량 강화 과정 개발 및 시행	<ul style="list-style-type: none"> - 2-4분기 · 직원 역량 강화 프로그램 운영 현황 분석 · 연구회 등 출연연 직원 교육훈련 프로그램 현황분석 - 4분기 · 직원 역량 강화 과정 벤치마킹 	<ul style="list-style-type: none"> - 1분기 · 직종별 경력단계별 역량 강화 과정 관련 요구조사 실시 - 2-4분기 · KEDI형 직원 역량 강화 과정 개발 	<ul style="list-style-type: none"> - 1-4분기 · KEDI형 직원 역량 강화 과정 시행 - 4분기 · 직원 역량 강화 과정 만족도 조사 	<ul style="list-style-type: none"> - 1분기 · KEDI형 직원 역량 강화 과정 시행
	<ul style="list-style-type: none"> - 2-4분기 · 교육 분야 연구 데이터 역량 개발 요구 분석 및 강사 풀(pool) 구성 · 통계청, 통계개발원 등 데이터 분석 역량 관련 교육훈련 프로그램 현황 분석 	<ul style="list-style-type: none"> - 1분기 · 연구직원의 데이터 활용 및 분석 역량 강화 연간 계획 수립 - 2-3분기 · 연구직원의 데이터 활용 및 분석 역량 강화 교육 실시 - 4분기 · 연구직원의 데이터 활용 및 분석 역량 강화 교육 결과 점검 	<ul style="list-style-type: none"> - 1분기 · 연구직원의 데이터 활용 및 분석 역량 강화 연간 계획 수립 · 연구직원의 데이터 활용 및 분석 역량 강화 연간 계획 수립 - 2-3분기 · 연구직원의 데이터 활용 및 분석 역량 강화 교육 실시 - 4분기 · 연구직원의 데이터 활용 및 분석 역량 강화 교육 결과 점검 	<ul style="list-style-type: none"> - 1분기 · 연구직원의 데이터 활용 및 분석 역량 강화 연간 계획 수립 및 교육 실시
2) 자율적·창의적 학습조직 운영 활성화	<ul style="list-style-type: none"> - 2-3분기 · 학습조직 관련 직종별·직급별 수요 조사 - 4분기 · 학습조직 지원 방안 검토(자원, 공간, 운영방향 등) 	<ul style="list-style-type: none"> - 1분기 · 학습조직 연간 운영계획 수립 - 2-3분기 · 학습 조직 운영 - 4분기 · 학습조직 성과 공유 - [상시] · 학습 조직 운영 관련 모니터링 	<ul style="list-style-type: none"> - 1분기 · 학습조직 운영 관련 모니터링 결과 검토 및 개선(필요시) · 학습조직 연간 운영계획 수립 - 2-3분기 · 학습 조직 운영 - 4분기 · 학습조직 성과 공유 - [상시] · 학습 조직 운영 관련 모니터링 	<ul style="list-style-type: none"> - 1분기 · 학습조직 연간 운영계획 수립 및 학습조직 운영

1 전임 원장 경영목표와의 연계성 및 차별성

구분	종전(2018년~2021년)	현행(2021년~2024년)
비전	<ul style="list-style-type: none"> ○ 포용성장을 위한 미래교육 선도 교육정책 연구기관 	<ul style="list-style-type: none"> ○ 모두를 위한 혁신적 교육체제를 선도하는 교육정책 연구기관
설립 목적	<ul style="list-style-type: none"> ○ 교육의 목적, 내용, 방법 등에 관한 종합적이며 과학적인 연구를 수행하고, 한국 교육이 당면한 제반 문제를 합리적으로 해결하는 혁신적인 교육체제를 개발함으로써 교육의 발전에 기여함을 목적으로 한다. 	<ul style="list-style-type: none"> ○ 한국 교육이 당면한 제반 문제 해결과 미래 교육을 위한 종합적·과학적 연구를 수행하고 혁신적 교육체제를 개발함으로써 교육을 통한 국민의 삶의 질 제고와 국가 발전에 기여함.
경영 목표	<ul style="list-style-type: none"> ○ 교육개혁 정책 및 교육현장 혁신의 플랫폼 ○ 미래교육기초 창출 및 교육혁신 연구 개발 역량 강화 ○ 글로벌 교육 연구·협력 개발 강화로 국제적 위상 제고 ○ 기관 혁신 역량 강화 	<ul style="list-style-type: none"> ○ 뉴노멀 시대 교육혁신을 이끄는 정책 연구 강화 ○ 연구 기획·성과 확산 체계 강화 ○ 자율과 책임을 강화하는 경영혁신
추진 전략	<ul style="list-style-type: none"> ○ 국정과제, 교육부 정책 지원 연구 확대 ○ 교육부, 교육청, 연구기관 간 집단지성 교육연구 체제 구축 ○ 교육현안 대응 및 연구과제 현장성 강화 ○ 지역과 상생하는 학습생태계 교육모델 구현 ○ 시대격변기 대응 미래 교육 연구 확대 ○ 대학학벌체제 해소 위한 고등교육연구 확대 ○ 협력·연계 기반 연구 생태계 구축 ○ 글로벌 공동 연구·개발 활성화 ○ 글로컬(Glocal) 연구 협력 확대 ○ 글로벌 교육개발 협력 강화 	<ul style="list-style-type: none"> ○ 학습자의 더 나은 삶을 위한 미래 교육 연구 강화 ○ 데이터 기반 과학적 교육정책 연구 활성화 ○ 글로벌 환경 변화에 대응하는 교육 연구·협력 강화 ○ 정책 수요 기반의 연구 기획 및 관리 체계화 ○ 주요 의제 정책화를 위한 정책네트워크 강화 ○ 정책 수요자 대상 성과 확산 활성화 ○ 교육정책 연구기관으로서의 위상 강화 ○ 상호 존중과 소통 기반의 협력적 조직문화 조성 ○ 직원 경력단계별 역량 강화

□ 연계성

- “교육개혁 산실”로서의 국가 교육정책연구 선도 기관 역할 유지·강화
 - 교육 분야 핵심 국책연구기관으로서의 역할 유지 및 연구 중심 기능 강화
 - 교육의제 선도 및 정부 국정과제 추진 지원 등의 중추적 기능 확대·유지
 - 국가 수준의 교육데이터 허브 역할 및 기능의 지속적 유지·강화
- 시대·사회적 변화에 대한 대응 및 교육현장 지원·소통 기능의 유지·활성화
 - 초연결사회, 디지털 전환 등에 따른 교육 분야의 변화 요구 대응 지속·강화
 - 대내외 채널 기능 유지·확대를 통한 정책수요·현장 기반 연구기획 기능 강화
 - 현장 중심, 현장 기반 연구 사업 강화·유지를 통한 교육 현장 개선·지원 확대
- 글로벌 협력 연구 개발 기능 및 융복합 연구 수행 역할·기능의 유지·활성화
 - 글로벌 교육 연구·협력·개발 역할 유지 및 활성화를 통한 글로벌 교육의제 선도
 - KEDI 연구 성과 및 K-EDU의 국제 홍보 강화·정보 제공 확대
 - 교육 외 분야와의 교류 및 협업 기회 확대를 통한 협동·융복합 연구 활성화

□ 차별성

- 모든 학습자를 위한 교육정책 난제 해소에 중점을 둔 선제적 연구 추진·네트워크 활성화
 - 미래 사회 학습자가 더 나은 삶을 살 수 있는 힘을 길러주기 위한 주요 의제 및 공교육 책임성 강화 연구 확대
 - 교육체제 혁신을 둘러싼 이해관계 갈등에 대한 증거기반 분석과 갈등 관리·조정을 위한 방안 탐색 연구 강화 및 다양한 이해 집단과의 소통 채널 활성화
 - 뉴미디어 활용 등의 성과 확산 방법 다양화를 통한 정책 수요자와의 공유소통 확대
- 데이터 셋 구축·활용 및 혁신적 데이터 분석 활성화를 통한 과학적 교육정책 연구 확대·강화
 - 비정형·빅데이터 분석 등 새로운 혁신적 데이터 분석 접근 기반 정책 연구 확대
 - 연구데이터 축적 및 활용 확대를 위한 연구데이터 관리 활용 플랫폼 구축
 - KEDI 핵심 데이터 셋 구축 및 활용 활성화를 통한 증거 기반 정책연구 강화
- 적극 연구행정을 위한 자율·책임의 균형성이 확보된 조직문화·업무환경 조성
 - 참여·협력 증진을 위한 의사소통채널 다양화 및 사회적 배려자에 대한 책무 강화
 - 온택트(On-Tact) 시대에 적합한 유연하고 자율적인 업무환경 조성 및 내실화
 - 직원 특성(직위, 직무 등)·경력단계에 따른 맞춤형 교육 운영을 통한 지속 성장 촉진

2

경영목표 수립 과정

□ 작성경위

- 제19대 류방란 원장 취임(2021. 5. 4.)에 따라 원장의 경영철학과 기관의 대내외 환경 변화를 반영한 새로운 KEDI 비전과 경영목표 수립
- 신임 원장의 경영목표는 기관 운영에 대한 소견서와 기관장 취임사를 기반으로 원내외 의견수렴을 통해 작성
- 경영목표를 달성하기 위한 추진전략과 실천과제를 구체화하고자 경영목표 수립 TF 구성
- 실천과제별 성과목표 및 분기별 추진계획과 실천 가능성을 기밀하게 연계하기 위해 실무 부서의 검토 및 피드백 추진
- 원외 자문위원회와 원내 검토위원회를 구성·운영하여 새로운 경영목표체계(경영비전-경영목표-추진전략-실천과제-성과목표-연도별실천계획)의 완성도 제고

□ 경영목표 수립을 위한 조직

- (경영목표 수립 TF) 경영목표 수립 과정에 전직원 의견이 반영될 수 있도록 부서별 추천을 받아 부원장을 위원장으로 경영목표 수립 TF 구성
- (원외 자문위원회) 원외 전문가 중심의 경영목표, 추진전략 등에 대한 자문
- (원내 검토위원회) 선임연구위원 중심의 경영목표, 추진전략 등에 대한 심층 검토
- (부서장/실·소장회의) 부서장 및 실·소장을 대상으로 경영목표 초안 및 최종안에 대한 검토 및 의견 수렴



□ 경영목표 선정 프로세스

단계	프로세스	내용
1단계	국내외 환경변화 및 기관위상 분석	<ul style="list-style-type: none"> • 사회 환경 및 변화, 교육 환경의 변화 분석 등 • KEDI의 역할과 위상(발전단계, 외부평가, 역대 원장 경영목표), 도전과 변화 요구 분석 등
2단계	SWOT 분석	<ul style="list-style-type: none"> • 기관의 외부환경 변화 및 내부 역량에 대한 종합적 분석을 위한 SWOT 분석 • SWOT 분석을 통한 경영전략 도출
3단계	경영목표 및 추진전략 설정	<ul style="list-style-type: none"> • 기관장 경영소견서에서 제시한 경영철학 반영한 비전 설정 • 비전 실현을 위한 연구-성과확산-경영혁신을 주축으로 하는 3대 경영목표 설정 • 3대 경영목표 추진을 위한 9대 추진전략 설정
4단계	추진전략별 실천과제 및 성과목표 설정	<ul style="list-style-type: none"> • [경영목표-추진전략]에 따른 실천과제 및 성과 목표 도출
5단계	성과목표 달성을 위한 연도별 실천계획 수립	<ul style="list-style-type: none"> • [경영목표-추진전략-실천과제-성과목표]에 따른 연도별(분기별) 실천계획 수립
6단계	경영목표 체계 확립	<ul style="list-style-type: none"> • 신임 원장 취임에 따른 기관 경영목표 추진 및 성과관리체계 구축

□ 경영목표 작성 주요일정

구분	내용	일자
1	경영목표 수립을 위한 원장-부서장/실·소장 간담회	5.6.(목)~5.11.(화)
	↓	
2	경영목표 수립 TFT 구성	5.13.(목) - 경영목표 수립 TF회의 1차(5.18.)
	↓	
3	SWOT분석-경영목표-추진전략 초안 도출	5.20.(목) - 경영목표 수립 TF회의 2차(5.20.)
	↓	
4	경영목표-추진전략 초안 검토 (원내 의견수렴(1): 본부장)	5.21.(월)~5.25.(금) - 경영목표 수립 TF회의 3차(5.25.)
	↓	
5	성과목표-연도별 실천계획 초안 도출	5.28.(월)~6.2.(수) - 경영목표 수립 TF회의 4차(6.1.)
	↓	
6	원내 검토위원회 및 원외 자문위원회 구성	5.31.(화)~ 6.2.(수)
	↓	
7	경영목표-추진전략-실천과제-성과목표-실천계획 초안 검토 (원내 의견수렴(2): 실·소장)	6.2.(수)~6.7.(월)
	↓	
8	경영목표-추진전략-실천과제-성과목표-실천계획(안) 확정	6.8.(화)~6.10.(목) - 경영목표 수립 TF회의 5차(6.8.)
	↓	
9	경영목표-추진전략-실천과제-성과목표-실천계획(안) 검토 (원내 의견수렴(3): 본부장)	6.11.(금)~6.14.(월)
	↓	
10	경영목표(안) 전체에 대한 원내외 검토 (원내외 검토 및 자문: 원내외 자문위원회)	6.11.(금)~6.16.(수)
	↓	
11	경영목표(안) 자문 결과 검토를 통한 초안 수립	6.15.(화) - 경영목표 수립 TF회의 6차(6.18.)
	↓	
12	경영목표(안) 초안 원내 의견수렴 (원내 의견수렴(4): 전 직원)	6.21.(월)~6.23.(수)
	↓	
13	경영목표(안) 수정보완 및 최종 검토	6.24.(목)~6.25.(금)
	↓	
14	제19대 원장 경영목표(안) 최종 작성본 제출	6.28.(월)

□ 설립목적

- 한국 교육이 당면한 제반 문제 해결
- 미래 교육을 위한 종합적·과학적 연구 수행 및 혁신적 교육체제 개발
- 교육을 통한 국민의 삶의 질 제고와 국가 발전에 기여

□ 연혁

- 1972.08. 재단법인 한국교육개발원 설립
- 1973.03. 한국교육개발원육성법(법률 제 2616호) 제정
- 1997.10 : 직업기술교육연구 기능 「한국직업능력개발원」으로 분리·독립
- 1997.12 : 교육과정연구·개발 기능 「한국교육과정평가원」으로 분리·독립
- 1997.12 : 「교육통계센터」 기능 수입
- 1999.01. : 「정부출연연구기관설립·운영및육성에관한법률」의 제정·공포로 국무총리실 산하 인문사회연구회로 소관 변경
- 2002.12 : 「영재교육연구원」 주관기관으로 지정
- 2005.07. : 인문사회연구회에서 경제·인문사회연구회로 소관 변경
- 2006. 5 : 「교육시설민간투자지원센터」 주관기관으로 지정
- 2008. 2 : 평생교육센터 및 학점은행 운영 기능 「평생교육진흥원」으로 분리·독립
- 2009. 8 : 「탈북청소년교육지원센터」 및 「교과교실제지원센터」 주관기관으로 지정
- 2010. 1 : 「교원양성기관평가센터」 주관기관으로 지정
- 2010. 5 : 교육분야 FTA 협상지원 전문연구기관으로 지정
- 2010. 5 : 고교 교육력 제고 지원사업 및 「지방교육재정연구센터」 주관기관으로 지정
- 2010. 7 : 「Wee프로젝트연구센터」 주관기관으로 지정
- 2011. 1 : 「자기주도학습전형지원센터」 주관기관으로 지정
- 2012. 1 : 제5차 APEC 교육장관회의 전문기관 지정
- 2012. 7 : 학교폭력예방연구·지원 전문기관 지정

- 2012.11 : 방송통신중학교 설치·운영
- 2012.11 : UNESCO 교육통계 협력기관 지정
- 2012.11 : 통계청 주관 통계개선 최우수기관 선정
- 2013.04 : 자유학기제 지원센터 지정
- 2014.01 : 2015 세계교육회의 개최 준비를 위한 전문기관 지정
- 2014.06 : 대학 구조개혁 평가기관 위탁 지정
- 2016.03 : 2016 행복교육박람회 주관기관 지정
- 2016.03 : 인성교육지원센터 위탁 지정
- 2017.02. 충북혁신도시 진천청사 이전
- 2017.06 : 국가교육통계센터 지정
- 2021.05. 제19대 류방란 원장 취임

□ 주요 기능

- 유·초·중등교육, 고등교육, 평생교육 정책에 관한 종합적인 연구·개발
- 교원, 교육재정, 교육시설·환경에 관한 연구·개발
- 원격교육에 관한 연구개발
- 글로벌 교육협력에 관한 연구개발
- 영재교육에 관한 연구개발
- 교육조사통계에 관한 연구개발
- 연구 또는 사업에 관련된 조사, 교육·연수, 연구성과 확산, 공동연구, 수탁, 진단·컨설팅 등에 관한 사항
- 기타 개발원의 목적 달성을 위하여 필요한 사업

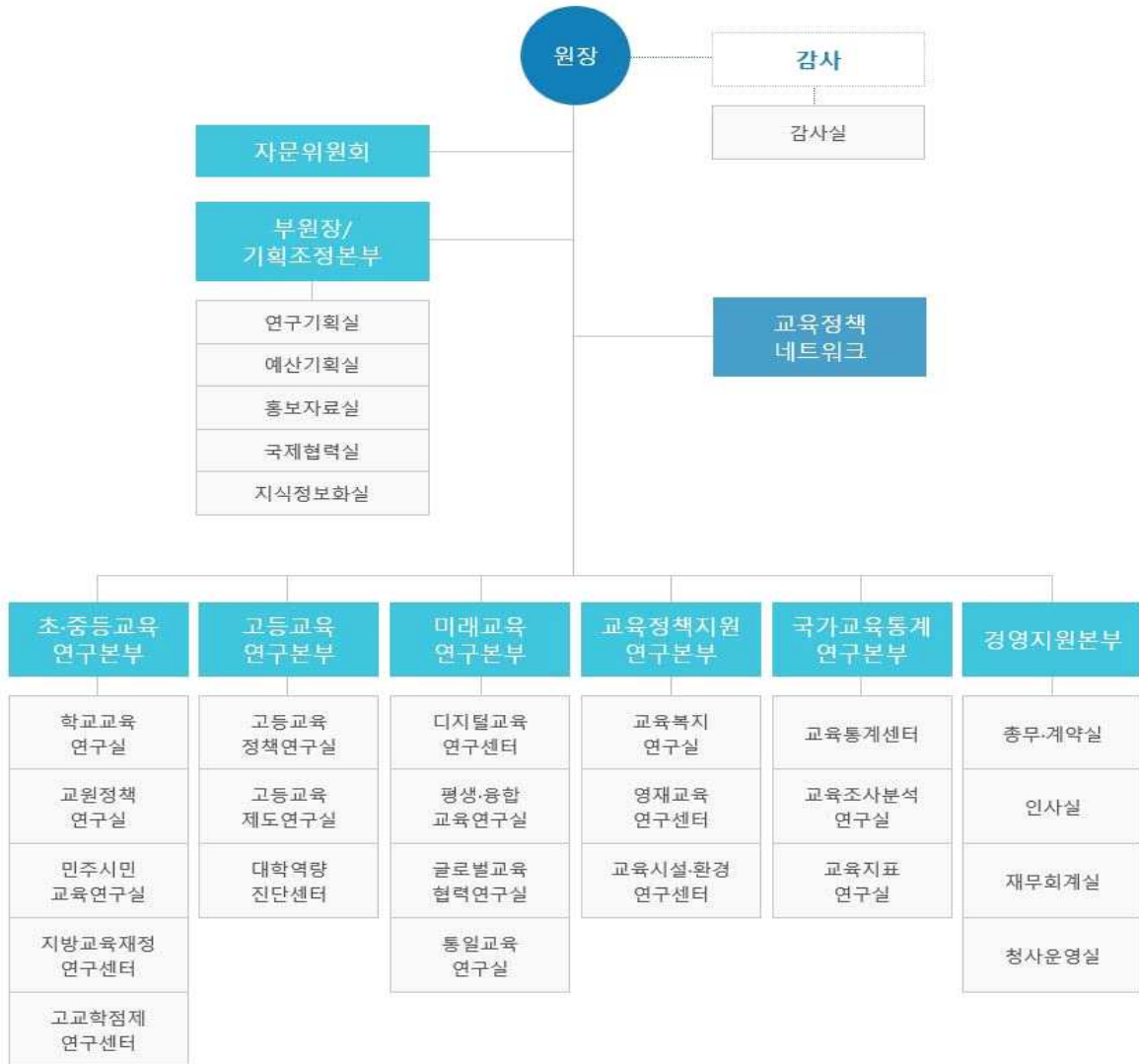
□ 부서별 주요 업무

부서명	주요 업무
부원장/ 기획조정본부	<ol style="list-style-type: none"> 1. 연구 및 사업의 기획·조정·관리 2. 기관 연구·학술활동 기획 및 지원 3. 장·단기 기관 발전 계획 수립과 종합, 조정 4. 기관 경영 목표 추진 실적 점검 및 지원 5. 종합 예산 편성 및 조정 6. 제 규정의 제정 및 개·폐에 관한 업무 7. 기관 홍보 기획에 관한 업무 8. 국내 및 국제 교류 지원에 관한 업무 9. 전산 정보 지원에 관한 업무 10. 도서 자료 운영 및 발간물 관리에 관한 업무
초·중등교육 연구본부	<ol style="list-style-type: none"> 1. 학교교육에 관한 연구와 사업 2. 교원정책에 관한 연구와 사업 3. 민주시민교육에 관한 연구와 사업 4. 지방교육재정에 관한 연구와 사업 5. 고교교육혁신에 관한 연구와 사업 6. 기타 초·중등교육 정책에 관한 연구와 사업
고등교육 연구본부	<ol style="list-style-type: none"> 1. 고등교육정책에 관한 연구와 사업 2. 고등교육제도에 관한 연구와 사업 3. 대학역량 진단에 관한 연구와 사업 4. 기타 고등교육에 관한 연구와 사업
미래교육 연구본부	<ol style="list-style-type: none"> 1. 디지털교육에 관한 연구와 사업 2. 방송통신중·고등학교 운영에 관한 연구와 사업 3. 평생·융합교육에 관한 연구와 사업 4. 글로벌교육협력에 관한 연구와 사업 5. 통일교육에 관한 연구와 사업 6. 기타 미래교육에 관한 연구와 사업
교육정책지원연 구본부	<ol style="list-style-type: none"> 1. 교육복지에 관한 연구와 사업 2. 방과후학교 및 돌봄에 관한 연구와 사업 3. Wee프로젝트에 관한 연구와 사업 4. 영재교육에 관한 연구와 사업 5. 교육시설 환경에 관한 연구와 사업 6. 기타 국가교육정책 지원에 관한 연구와 사업

부서명	주요업무
국가교육통계 연구본부	<ol style="list-style-type: none"> 1. 교육통계에 관한 연구와 사업 2. 교육조사 및 분석에 관한 연구와 사업 3. 교육지표에 관한 연구와 사업 4. 기타통계·지표에 관한 연구와 사업
경영지원본부	<ol style="list-style-type: none"> 1. 문서의 수발, 통제, 관리 및 직인 관수 2. 구매, 제작, 용역 등의 계약관리 3. 기록물 관리 및 폐기 4. 임·직원 임용, 급여, 복무, 교육, 상벌 및 후생 복리 5. 회계 및 자금 운용 관리 6. 청사 운영 관리 및 방호 7. 보안 및 민방위 운영 관리 8. 기타 기관 운영 관련 일반사항
교육정책 네트워크	<ol style="list-style-type: none"> 1. 교육정책네트워크에 관한 연구 및 사업 2. 시·도교육청 등과의 연계·협력 관련 연구 및 사업 3. 교육현안에 관한 연구와 사업
감사실	<ol style="list-style-type: none"> 1. 감사 운영(일상감사 포함) 계획 수립 및 집행 2. 재산 상태, 회계 및 이와 관련된 업무의 감사 3. 외부 감사 관련 업무 및 사정 관련 업무 4. 기타 원장이 감사(監事)에게 요청하는 감사 등 업무

* (관련 근거) KEDI 직제규정

□ 조직 현황(7본부 1단 7센터 21실)



□ 인력 현황

임원	연구위원	전문원	행정원	연구사업운영원	계
1 (원장)	82	26	34	76	218

* 상근 원장 1인, 비상근 감사 1인

** 2021.6월말 기준

□ 2021년도 예산 현황

(단위 : 백만원)

수입예산			지출예산		
항목	'20년 예산	'21년 예산	항목	'20년 예산	'21년 예산
정부출연금	19,390	19,585	인건비	19,235	19,346
자체수입	57,127	49,061	연구사업비	56,163	47,723
전기이월금	2,724	2,182	경상운영비	3,305	3,503
차입금	2,102	2,167	시설비	190	168
연구개발적립금	2,220	962	기타	2,102	2,167
			연구개발적립금	2,568	1,050
합계	83,563	73,957	합계	83,563	73,957